



国家知识产权局

NATIONAL INTELLECTUAL PROPERTY ADMINISTRATION, PRC

郑重声明

- 一、经授课教师同意，本课件仅作为交流学习使用，并欢迎广泛传播，但禁止作为商业用途。
- 二、在交流使用过程中，请尊重版权。
- 三、课件中涉及的观点仅代表授课教师本人立场。
- 四、使用课件中的数据、图表时请注明来源，保证完整性，避免断章取义。
- 五、课件中涉及的政策法规或其它信息的有效性，请以相关主管部门(单位)公布为准。



欢迎关注微信公众号“专利文献众享”(patdoc)或扫描左侧二维码，获取最新公益讲座信息及专利文献服务。

公益讲座

www.cnipa.gov.cn/wxfw



地理标志商标注册申请与审查

国家知识产权局商标局审查五处 肖翠兰

地理标志商标的法律法规依据



公益讲座

www.cnipa.gov.cn/wxfw

国际条约：《巴黎公约》、

《与贸易有关的知识产权协定》（TRIPs）

法律：《中华人民共和国商标法》

法规：《中华人民共和国商标法实施条例》

部门规章：《集体商标、证明商标注册和管理办法》

规范性文件：《商标审查和审理标准》（2016年修订）等



商标法关于地理标志的注册规定



公益讲座
www.cnipa.gov.cn/wxfw

《商标法》第三条：经商标局核准注册的商标为注册商标，包括商品商标、服务商标和**集体商标、证明商标**。

第十六条：前款所称**地理标志**，是指标示某商品来源于某地区，该商品的特定质量、信誉或者其他特征，主要由该地区的自然因素或者人文因素所决定的标志。

《商标法实施条例》：商标法第十六条规定的地理标志，可以依照商标法和本条例的规定，作为**证明商标**或者**集体商标**申请注册。



商标法下的地理标志定义

《商标法》第16条规定：

地理标志，是指标示某商品来源于某地区，该商品的特定质量、信誉或者其他特征，主要由该地区的自然因素或者人文因素所决定的标志。

TRIPs第22条第1款对地理标志的定义是：“其标志出某商品来源于某成员地域内，或来源于该地域中的地区或某地方，该商品的特定质量、信誉或其他特征主要与该地理来源有关”。



商标法下的地理标志定义

1.是标志：地理标志首先是一种标志。

《集体商标、证明商标注册和管理办法》第八条：作为集体商标、证明商标申请注册的地理标志，可以是该地理标志标示地区的名称，也可以是能够标示某商品来源于该地区的其他**可视性**标志。



核定使用商品：桃子



核定使用商品：
三七（中药材）



核定使用商品：人参



核定使用商品：小米

地理标志的通常表现形式是：地理名称+商品名称

商标法下的地理标志定义

1.是标志：地理标志首先是一种标志。

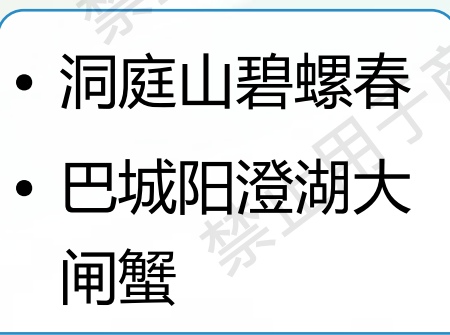
地理标志的通常表现形式是：地理名称+商品名称



行政区划现名称



行政区划曾用名



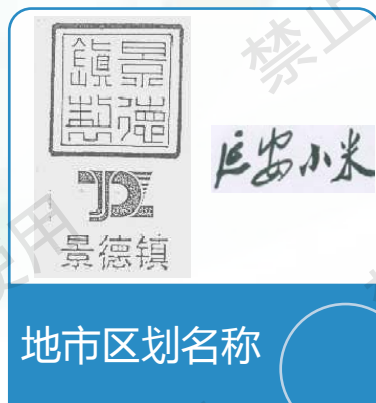
自然地理名称



其他组合

商标法下的地理标志定义

1.是标志：地理标志首先是一种标志。



2. 特定区：地理标志商品来自于特定地区。

通常特定地区以行政区划范围表述（小、相同，大）或以自然环境中的山、河等地理特征为界定的范围。

- 五常市境内"C"字开口盆地以内，龙凤山水库或拉林河、溪浪河水系浇灌的水田。具体地域范围是：溪浪河、拉林河流域至红旗乡西城子村以东，苇沙河以西，磨盘山以北，硕大户山以南。

五常大米

- 新疆巴音郭楞蒙古自治州辖区内的库尔勒市、尉犁县、轮台县及新疆兵团农二师的8个团、场内，塔克拉玛干沙漠和博斯腾湖中间的孔雀河畔绿洲地带。

库尔勒香梨

商标法下的地理标志定义

3.有品质：地理标志商品有特定品质和信誉。

与其他同类商品相比，地理标志商品具有独特的品质。其特定品质可以用商品的感官特征、量化指标（物理化学特征、生物特征等）或特殊的制作方法等来说明

- 形状、尺寸、颜色、纹理等视觉特征和嗅觉、味觉感知等。

感官特征

- 包括所属族、种等

生物特征

- 包括重量、密度、酸碱度等

物理特征

- 包括水分、蛋白质、脂肪、微量元素含量等。

化学特征

- 对加工技术的描述以及最终产品的质量标准。如动物产品的饲养过程、屠宰方法等，植物产品的种植过程、收获时间、储存方式等，传统手工艺品的原材料、配料和制作过程等。

特殊的制作方法

商标法下的地理标志定义

地理标志商品特定品质的描述举例：



高、大、脆、甜

说明：特定品质：感官特征、物理特征和化学特征的综合。

4.双决定：地理标志商品的特定品质由该特定地区的自然因素和人文因素所决定。

- 该地区独特的土壤、地形地貌、气候、植被、山川河流、原材料等影响和造就了地理标志产品的特定品质。

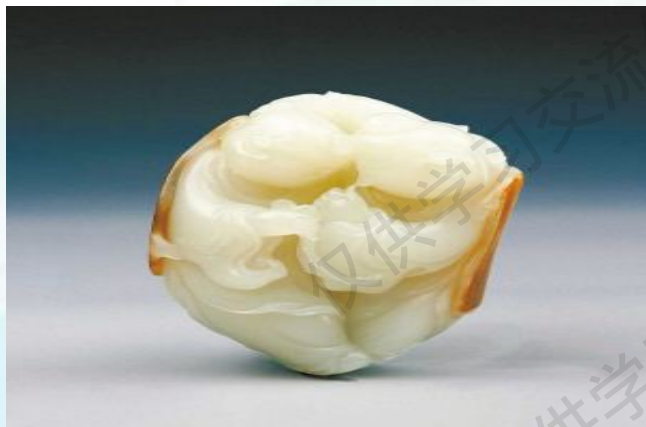
自然因素方面

- 种植区域的选择；适合该地理产品的生产、加工方法；特殊的生产、加工条件；当地专有技术或特殊生产技术的发展演变等影响和造就了地理标志产品的特定品质。

人文因素方面

商标法下的地理标志定义

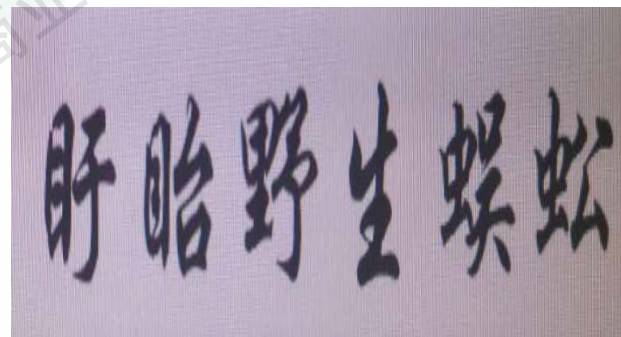
仅由单一的纯自然因素或者纯人文因素决定特定品质的商品，不是地理标志：



扬州玉器



砭石原石



有些含有地名和商品名称的搭配属于通用名称，不是地理标志：

扬州 炒饭

用米饭、火腿、鸡蛋、虾仁等食材炒制，颗粒分明、粒粒松散、软硬有度、色彩调和、光泽饱满。



地理标志商标与其他商标的不同



公益讲座

www.cnipa.gov.cn/wxfw

申请手续不同

除了与其他商标同样提交申请书等外，
还需提供特有申请材料



审查标准不同

普通商标为授权；地理标志是确权；
且相同近似标准从宽



使用条件不同

只有来自特定产区且品质符合特定标准
才可以使用地理标志商标



后续保护不同

地理标志商标后续保护力度比普通商标大

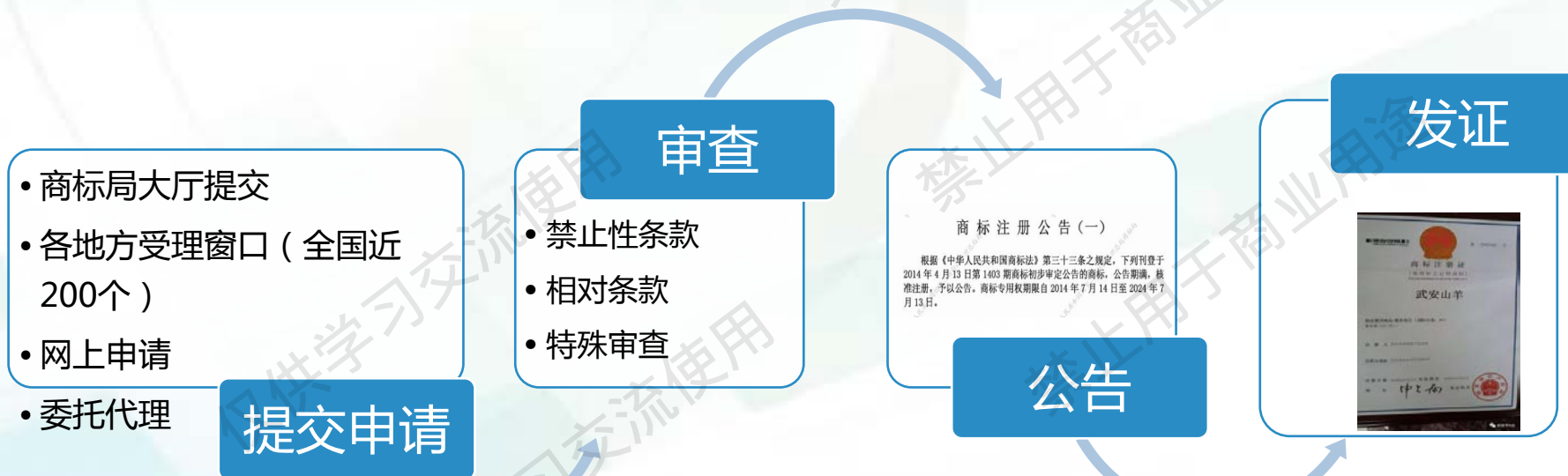


地理标志商标申请审查注册流程



公益讲座

www.cnipa.gov.cn/wxfw



地理标志商标的申请材料

地理标志商标的申请材料：

- ① 《商标注册申请书》
- ② 申请人主体资格证书复印件（需加盖申请人公章）
- ③ 地理标志所标示地区的县级以上人民政府或者行业主管部门授权申请人申请注册并监督管理该地理标志的文件。
- ④ 地理标志申请人具备监督检测该地理标志特定品质能力的证明材料。
- ⑤ 地理标志所标示的地域范围划分的相关文件、材料。
- ⑥ 地理标志证明商标、集体商标使用管理规则。
- ⑦ 地理标志产品的特定品质受特定地域环境和人文因素决定的说明。
- ⑧ 有关该地理标志产品客观存在及信誉情况的证明材料（包括：县志、农业志、产品志、年鉴、教科书等）并加盖出具证明材料部门的公章。



地理标志商标的申请审查要点



- 申请人
- 商标类型
- 保护的产品
- 产地范围
- 检测能力
- 商标使用管理规则
- 客观记载
- 标志图样组成
- 绝对理由审查
- 相对理由审查



地理标志商标申请说明

一、申请说明

说明1：申请人名称

申请人应当是不以赢利为目的，其业务内容应与所监督使用的地理标志商品相关的团体、协会或者其他组织。

以证明商标形式申请

以集体商标形式申请

商标注册申请书

申请人名称:

申请人地址:

是否共同申请: 是 否

邮政编码:

联系人:

电话(含地区号):

传真(含地区号):

代理组织名称:

商标种类: 一般 集体 证明 立体 颜色

商标说明: 商标由“”组成

类别:

商品/服务项目:	1.	2.	3.	4.
(附页: 页)	5.	6.	7.	8.
	9.	10.	(截止)	

申请人章戳(签字):

代理组织章戳:

代理人签字:

注: 请粘背面说明填写

昭通市天麻生物产业协会



中宁县枸杞生产管理站



西藏波密县农技推广服务站



酉阳青蒿管理办公室 (事业单位)



秀山县金银花专业经济协会



淳安千岛湖岐仁山中药材专业合作社联合社

千岛岐药

地理标志商标申请说明

申请说明

说明2：申请人主体资格证书复印件 (需加盖申请人公章)

申请人经登记管理机关依法给核准登记或者备案并颁发的、确认其单位法人资格的法定凭证。

◆事业单位法人证书



◆社会团体法人登记证书



◆民办非企业单位登记证书



地理标志商标的申请审查

商标注册申请书

申请人名称:
申请人地址:
是否共同申请: 是 否
邮政编码:
联系人:
电话(含地区号):
传真(含地区号):
代理组织名称:
商标种类: 一般 集体 证明 立体 颜色
商标说明: 商标由“”组成

类别:
商品/服务项目:
(附页: 页)

1.	2.	3.	4.
5.	6.	7.	8.
9.	10.	(截止)	

申请人章戳(签字):

代理组织章戳:

代理人签字:

注: 请按背面说明填写

说明3: 申请人

被授权: 申请人应获得地理标志所标示地区的**县级**以上人民政府或者行业主管部门授权申请人申请注册并监督管理该地理标志的文件

◆管辖该地理标志所标示地区的**县级以上人民政府**或者行业主管部门(适格授权主体)。

◆明确授权申请主体申请注册并监督管理该地理标志商标。

地理标志商标申请说明

申请说明

说明5：商品类别和商品名称

商标注册申请书

申请人名称:

申请人地址:

是否共同申请: 是 否

邮政编码:

联系人:

电话(含地区号):

传真(含地区号):

代理组织名称:

商标种类: 一般 集体 证明 立体 颜色

商标说明: 商标由“”组成

类别:

商品/服务项目:	1.	2.	3.	4.
(附页: 页)	5.	6.	7.	8.
	9.	10.	(截止)	

申请人章戳(签字):

代理组织章戳:

代理人签字:

注: 请按背面说明填写

地理标志产品主要是农产品及其初级加工品、水产品、手工艺品等。通常集中在第5类中药材、第21类瓷器和工艺品、第29类肉奶蛋；30茶、粮、米；31类新鲜瓜果、活体动物；33类酒等商品上。

工业产品/纯自然因素或纯人文因素的商品/服务不属于地理标志保护范围

商品具体单一，且不能为某一种类的总称

地理标志商标申请说明

申请说明 ●说明3：商品类别和商品名称

商品具体单一，且不能为某一种类的总称



巴戟天(中药药材)



药用灵芝



砂仁(中药材)

地理标志商标申请说明

说明5：商品类别和商品名称

商品填报：

商标注册申请书

申请人名称：

申请人地址：

是否共同申请：是 否

邮政编码：

联系人：

电话(含地区号)：

传真(含地区号)：

代理组织名称：

商标种类：一般 集体 证明 立体 颜色

商标说明：商标由“”组成

类别：

商品/服务项目： (附页：页)	1.	2.	3.	4.
	5.	6.	7.	8.
	9.	10.	(截止)	

申请人章戳(签字)：

代理组织章戳：

代理人签字：

注：请按背面说明填写

指定商品与地理标志 商标——对应

库尔勒香梨—香梨
五常大米—大米
柘荣太子参—太子参
灌云豆丹—豆丹(可食用昆虫, 活的)
临沧澳洲坚果—加工过的澳洲坚果

指定商品与地理标志 商标含义指向对应

六安瓜片—茶叶
云阳纽荷尔—脐橙
(新鲜水果)
威宁洋芋—鲜土豆

指定商品为一类商 品

南京云锦—床单, 丝绸(布料), 锦缎, 纺织品垫, 织锦人像, 纺织品壁挂, 丝织艺术品, 床垫遮盖物, 被罩, 枕套

地理标志商标申请说明

申请说明

说明5：商品类别和商品名称

商标注册申请书

申请人名称:
申请人地址:
是否共同申请: 是 否
邮政编码:
联系人:
电话(含地区号):
传真(含地区号):
代理组织名称:
商标种类: 一般 集体 证明 立体 颜色
商标说明: 商标由“ ”组成

类别:
商品/服务项目:
(附页: 页)

1.	2.	3.	4.
5.	6.	7.	8.
9.	10.	(截止)	

申请人章戳(签字):

代理组织章戳:

代理人签字:

注: 请按背面说明填写

第5类

- 注册号: 28685934
- 类似群: 0501
- 药用广藿香

第31类

- 注册号: 28845018
- 类似群: 3103
- 广藿香(新鲜植物)

遂溪广藿香

地理标志商标的申请审查

绝对理由 是否违反商标法第十条的审查：



2016年12月22日商标局驳回：

经审查，根据《商标法》第十条第一款第（8）项、第三十条的规定，我局决定驳回上述商标注册申请，理由如下：

该标志中含有“清真”，为宗教用语，意为“伊斯兰教的”，指按照穆斯林的教规制作的食品，使用在指定商品上，易使消费者对商品的质量、内容等特点产生误认。

地理标志商标的申请审查

绝对理由 是否违反商标法第十条的审查：

石台晒茶

申请日期：2015年2月2日

申请号：16280740

申请人：安徽省石台县茶业协会

商标驳回通知书

经审查，根据《商标法》第1条第一款第(7)项、第16条、第31条、《集体商标、证明商标注册和管理办法》的规定，我局决定驳回上述商标注册申请，理由如下：

一、申请人所提交《“石台晒茶”地理标志证明商标使用管理规则》中有关“石台晒茶”的生产地域范围与石台县人民政府出具的《关于同意石台县茶叶协会申请注册“石台晒茶”地理标志证明商标的报告》中有关“石台晒茶”的生产地域范围不一致，且均未具体说明“石台晒茶”种植及加工过程必须达到的特殊要求；

二、申请人未提交“石台晒茶”指定使用商品的生产地域范围是在国家确定的自然土壤含硒或富硒地区内的证明材料，不能证明该产品品质特征与产地自然因素有必然的联系，易使消费者对商品品质特点产生误认。

地理标志商标的申请审查



绝对理由 是否违反商标法第十一条的审查

有些含有地名和商品名称的搭配属于通用名称，不是地理标志：

注册号	7843187	国际分类	5		
商标类型	集体商标(地理标志)	申请日期	2009-11-18		
商标名称		是否共有商标	否		
商标意译		颜色说明			
专用期始	2010-08-28	专用期止	2020-08-27 0年		
无效宣告		驰名商标	详细		
放弃专用权说明					
商标形式	文字				
申请人名称	社团法人高丽人参联合会				
申请人地址	韩国首尔瑞草区良才洞232 AT综合楼				
共有名称					
代理人名称	北京铭硕知识产权代理有限公司				
设计说明					
初审公告	期号	1216	注册公告	期号	1229
	日期	2010-05-20		日期	2010-08-28
国际基础注册	注册日期		优先权	有效标志	
	申请日期			日期	
	国家			国家	
	注册号			文件编号	
当前发生业务					
商品服务					
▲已删▲ 红参。					
▲已删▲0501					
고려홍삼, 고려삼 高麗紅蔘, 高麗蔘 Korean Red Ginseng					

2005年7月第一届中韩人参产业共同发展研讨会首次公开提出了人参起源于高句丽的概念性学说。同时，研讨会对高丽人参的产地做了明确的论述：“高丽参是指生长在亚洲地方的药用植物，只在位于北纬30—40度的韩国（33.7度至43.1度）、中国（东北43度至47度）和俄罗斯（远东西伯利亚40度至48度）三个国家出产”

地理标志商标的申请审查

地理标志保护的商品

地理标志商品类似关系：地理标志指定商品与在先的商标（含地理标志）核定商品的类似关系判断从宽

商标注册申请书

申请人名称:

申请人地址:
是否共同申请: 是 否
邮政编码:
联系人:
电话(含地区号):
传真(含地区号):
代理组织名称:
商标种类: 一般 集体 证明 立体 颜色
商标说明: 商标由 "" 组成

类别:
商品/服务项目:
(附页: 页)

1.	2.	3.	4.
5.	6.	7.	8.
9.	10.	(截止)	

申请人章戳(签字):
代理组织章戳:
代理人签字:

注: 请按背面说明填写

通常指定商品与核定商品相同

葡萄----葡萄



柑橘— 桔子



苹果---桔子
黄瓜---西红柿

通常指定商品被在先核定商品包含

黄瓜----新鲜蔬菜



桃子-----新鲜水果



地理标志商标的申请审查



相对理由审查

《商标审查及审理标准》第三部分“商标相同、近似的审查”一节规定：

中文商标的汉字构成相同，仅字体或者设计、注音、**排列顺序不同**，易使相关公众对商品或者服务的来源产生误认的，判定为近似商标。

《商标审查及审理标准》第六部分同时规定：集体商标、证明商标适用本标准第三部分的规定。

2017年，商标局出台地理标志商标审查标准：以“BA（汉字）+商品名称”为构成形式的地理标志商标不再与在先普通商标“AB（汉字）”判为近似商标。

- 商品类似基础上，地理标志商标与在先的普通商标近似判断从宽

金**---**



BA（汉字）+商品名称---- AB（汉字）



大地名+小地名----小地名



地理标志商标申请审查

特殊审查 1、申请人主体资格的审查

申请人主体资格证书复印件（需加盖申请人公章）

申请人经登记管理机关依法给核准登记或者备案并颁发的、确认其单位法人资格的法定凭证。

◆ 事业单位法人证书



◆ 社会团体法人登记证书



◆ 民办非企业单位登记证书



2、政府授权的审查

地理标志所标示地区的县级以上人民政府或者行业主管部门授权申请人申请注册并监督管理该地理标志的文件

- ◆管辖该地理标志所标示地区的**县级以上人民政府**或者行业主管部门（适格授权主体）。
- ◆明确授权申请主体申请注册并监督管理该地理标志商标

3、监督管理能力的审查

地理标志申请人具备监督检测该地理标志特定品质能力的证明材料。说明申请人自身或所委托的检验机构具有的专业技术人员、专业检测设备等情况

- ◆ 申请人自身具备检测能力：自有检测资质证书（或在当地政府授权文件中明确表述，申请人具有对该地理标志特定品质的检测监督能力）+自有检测人员名单+检测设备清单（均需盖章）
- ◆ 申请人委托他人检测：检测委托协议+受托单位检测资质证书复印件+检测人员名单+检测设备清单（均需盖章）+受托单位主体资格证明（~~法人证书~~）复印件

4、生产地域范围的审查

地理标志所标示的地域范围划分的相关文件、材料

出具单位：

- 县志、农业志、产品志、年鉴、教科书中所描述的地域范围或者
- 地理标志所标示地区的**县级以上**人民政府或行业主管部门出具的地域范围证明文件（乡镇、县级政府行业主管部门可）

表述形式：

- （1）.现行行政区划的范围；（**小、相同，大**）
- （2）.自然环境中的山、河等地理特征为界定的范围；
- （3）.经纬度圈定；（**海洋**）
- （4）.地图标示；（**公告不便**）
- （5）.其他能够明确确定生产地域的范围

注意：等、主要

5、客观记载的审查

有关该地理标志产品客观存在及信誉情况的证明材料

哪些是客观记载材料：县志、农业志、产品志

年鉴、教科书、古籍等

- 要求：
 - 1.正式出版物，通常有书号、版权页
 - 2.原件或加盖出具证明材料部门公章的复印件
 - 3.材料中有相关的地理标志名称的表述

6、地理标志证明商标、集体商标使用管理规则

地理标志证明商标的使用管理规则需要注意的问题：

第二条 “___”是经国家知识产权局核准注册的地理标志证明商标，用于证明___（本地理标志证明商标所指定的商品）的**原产地域和特定品质**。

第五条 使用“___”地理标志证明商标的商品的**生产地域范围**是___。
该地域特定的自然地理环境是___（写清自然地理环境与使用该地理标志证明商标的商品特定品质的**关联**）。

第六条 使用“___”地理标志证明商标的商品的**特定品质**是___（包括感观和量化指标）。

第七条 使用“___”地理标志证明商标的商品在种植、养殖及加工制造过程中的**特殊要求**是___（如无特殊要求，删除此条）。

第十四条 “___”地理标志证明商标被许可使用者的权利**之5. 其他权利**（由地理标志注册人根据具体情况做出规定；如无，请删除）

第十五条 “___”地理标志证明商标被许可使用者的义务**之4. 其他义务**（由地理标志注册人根据具体情况做出规定；如无，请删除）

6、地理标志证明商标、集体商标使用管理规则

地理标志集体商标的使用管理规则应当包括需要注意的问题：

第二条 “ ” 是经国家知识产权局核准注册的地理标志集体商标，用于表明使用该地理标志集体商标的商品的**生产经营者**属于（地理标志注册人）的成员，以及该商品的**原产地域和特定品质**。

第三条 “ ” 地理标志集体商标的**注册人**是（地理标志注册人），**商标权**属于（地理标志注册人）的全体成员。

第五条、第六条、第七条**及其他权利、其他义务**

地理标志与生产地域特定的自然地理环境之间的关系表述

第六条 地理标志商品的特定品质

与其他同类商品相比，地理标志商品具有独特的品质。其特定品质可以用商品的感官特征、物理化学特征、生物特征、微生物特征、特殊的制作方法等来说明。

感官特征：形状、尺寸、颜色、纹理等视觉特征和嗅觉、味觉感知等。

生物特征：所属族、种等。

物理特征：重量、密度、酸碱度等。

化学特征：水分、蛋白质、脂肪、微量元素含量等。

特殊的制作方法：对加工技术的描述以及最终产品的质量标准。如植物产品的种植过程、收获时间、炮制方式、储存方式等。

要点：既要有定性描述，又要有若干量化指标

7、地理标志产品品质特征与该地域自然因素、人文因素关系说明

—
地理标志商品具有什么特定品质、信誉或者其他特征？

决定该地理标志商品的特定品质的特定地区的人文因素\自然因素是什么？



谢谢!

仅供学习交流使用

仅供学习交流使用

仅供学习交流使用

禁止用于商业用途

禁止用于商业用途

禁止用于商业用途