

图1 国内外发明专利受理状况

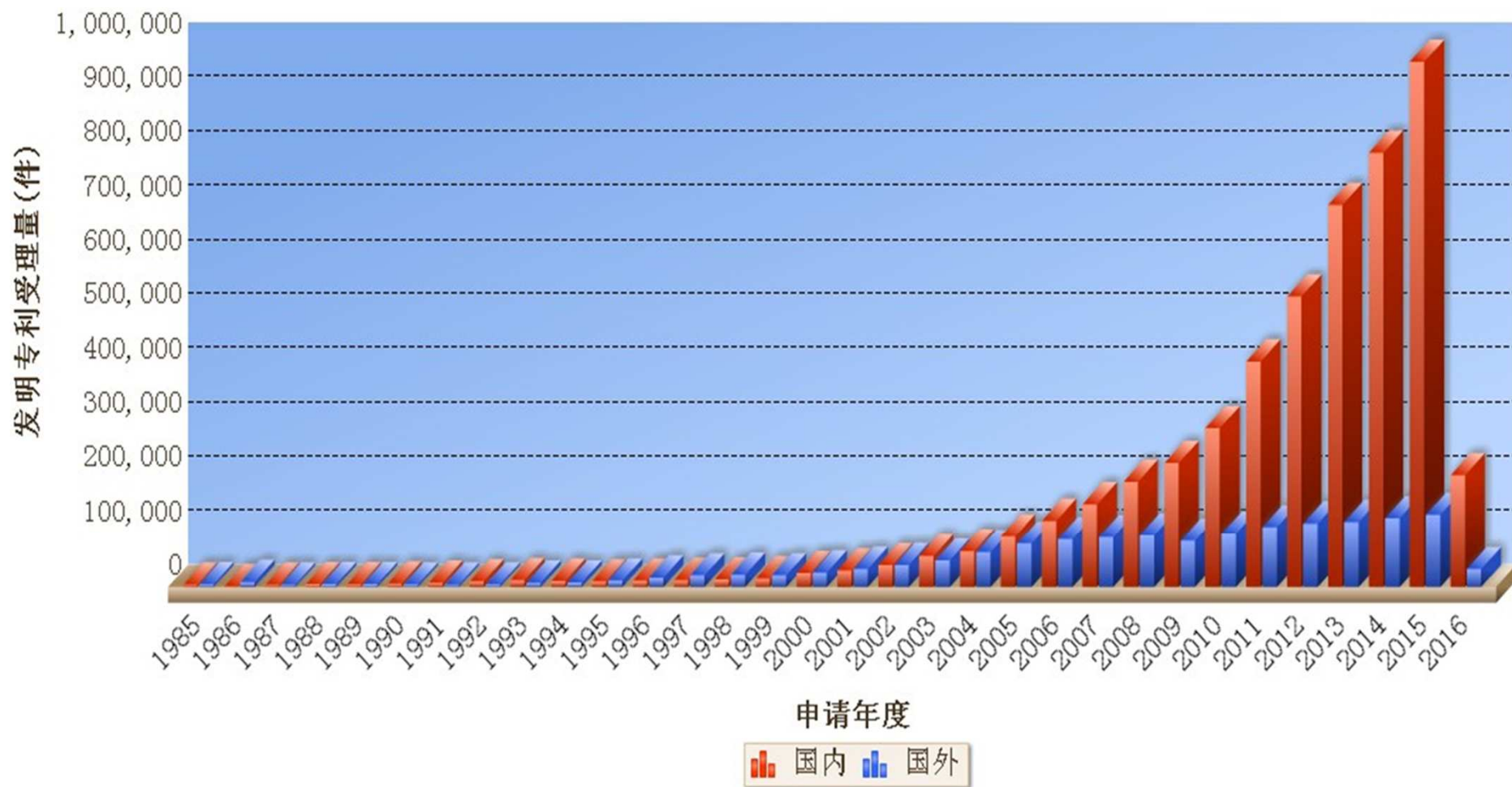


表1 国内外发明专利受理状况表

2016年3月

单位：件

按国内外 分组		当月合计		当年累计			总累计	
		受理量	构成	受理量	构成	同比增长	受理量	构成
	小计	88612	100.0%	239255	100.0%	30.9%	6597115	100.0%
合计	职务	72474	81.8%	195969	81.9%	27.7%	5364340	81.3%
	非职务	16138	18.2%	43286	18.1%	47.8%	1232775	18.7%
	小计	75829	100/85.6	206652	100/86.4	35.7%	5060246	100/76.7
国内	职务	59936	79.0%	164054	79.4%	32.8%	3872246	76.5%
	非职务	15893	21.0%	42598	20.6%	48.3%	1188000	23.5%
	小计	12783	100/14.4	32603	100/13.6	7.0%	1536869	100/23.3
国外	职务	12538	98.1%	31915	97.9%	6.7%	1492094	97.1%
	非职务	245	1.9%	688	2.1%	20.7%	44775	2.9%

注：本套统计表按照国家统计局统计制度备案的要求执行。

图2 2016年国内发明专利受理状况

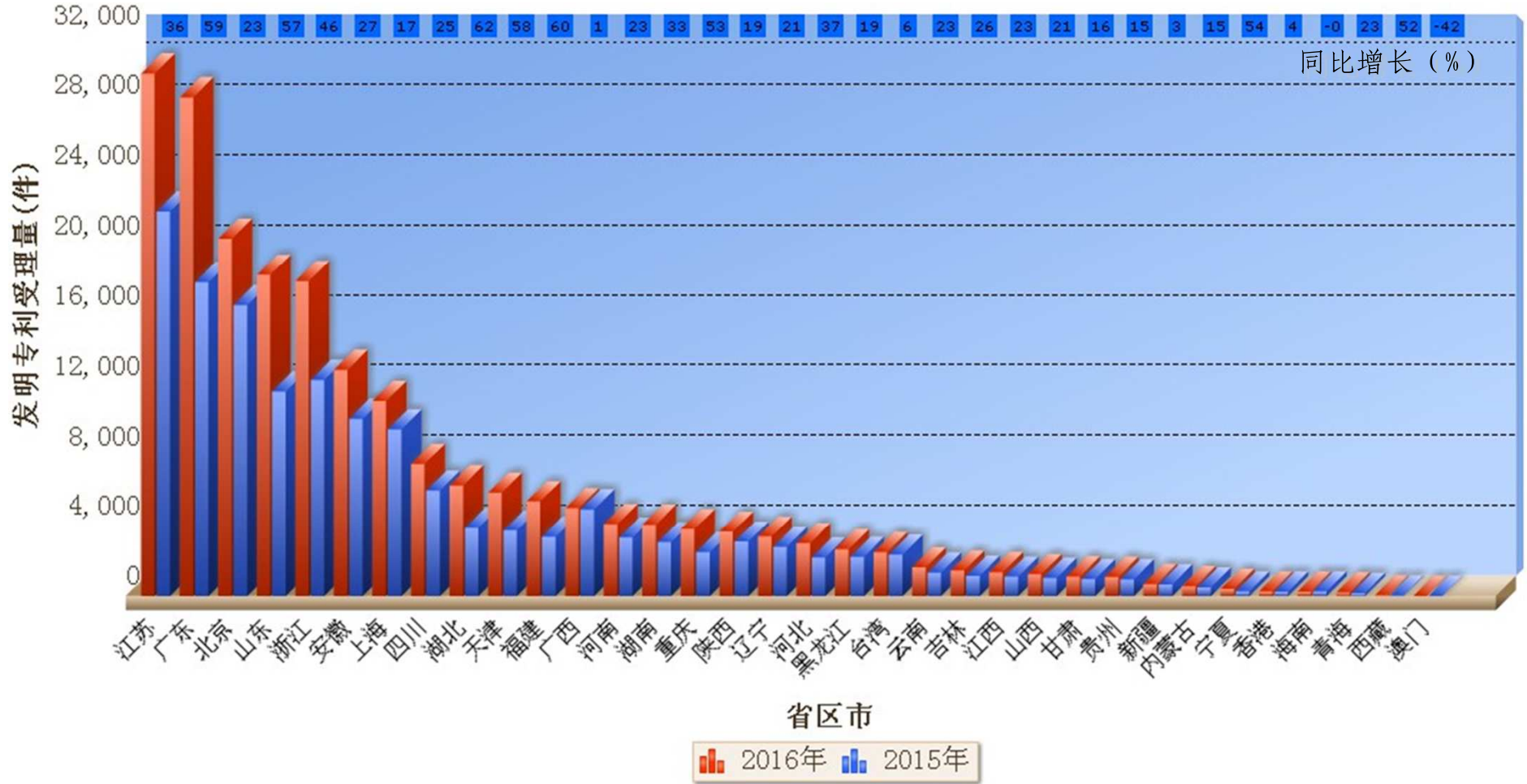


表2 2016年国内发明专利受理状况表

2016年3月

单位：件

地区	当月合计	当年累计	同比增长	总累计	地区	当月合计	当年累计	同比增长	总累计
合计	75829	206652	35.7%	5060246	贵州	475	1086	15.2%	35486
江苏	12209	29786	35.7%	822609	新疆	245	679	2.6%	16637
广东	9993	28436	58.9%	579156	内蒙古	176	564	15.3%	15869
北京	7316	20387	23.0%	536885	宁夏	151	403	53.8%	10170
山东	5787	18317	57.0%	406046	香港	104	264	4.3%	10676
浙江	6652	17952	45.7%	324037	海南	97	257	-0.4%	8068
安徽	5268	12895	27.5%	217909	青海	55	211	23.4%	4381
上海	3993	11130	17.1%	339808	西藏	13	35	52.2%	850
四川	2976	7550	25.2%	168703	澳门	5	7	-41.7%	283
湖北	2522	6331	62.5%	139916	深圳	3924	11017	48.6%	291813
天津	1394	5909	58.2%	151653	青岛	1605	6815	102.1%	155554
福建	2176	5417	60.2%	82562	广州	2250	5873	67.4%	100884
广西	1779	5027	1.3%	92178	成都	2278	5564	39.0%	118612
河南	1569	4109	23.2%	113222	南京	2076	5366	26.4%	143993
湖南	1476	4071	32.8%	106435	杭州	1895	5360	30.3%	110123
重庆	954	3817	52.7%	109047	武汉	1422	3897	48.4%	78678
陕西	1488	3676	18.5%	133493	济南	1523	3845	28.3%	73087
辽宁	1266	3389	20.6%	156744	宁波	1103	3463	32.5%	65617
河北	1084	3009	37.1%	63462	西安	1237	3113	18.5%	113448
黑龙江	1220	2658	18.9%	79462	哈尔滨	1049	2214	19.9%	61976
台湾	824	2498	6.3%	149165	沈阳	533	1374	28.7%	60378
云南	573	1632	22.8%	35430	大连	407	1086	26.4%	60262
吉林	512	1444	25.8%	43846	长春	375	1076	27.8%	29034
江西	532	1351	22.6%	33221	厦门	348	1072	16.1%	22553
山西	450	1244	21.0%	43895	新疆建设兵团	40	145	0.7%	2177
甘肃	495	1111	16.3%	28942					

注：1. 申请数据以申请人地址为统计口径。

2. 宁波、长春、南京、杭州、济南、成都、厦门、深圳8城市自1999年起单列统计，各城市统计数量已经计算在所属省内。

新疆生产建设兵团自2008年起单列统计，其统计数量已经计算在新疆内。

图3 2016年主要国家及地区发明专利受理状况

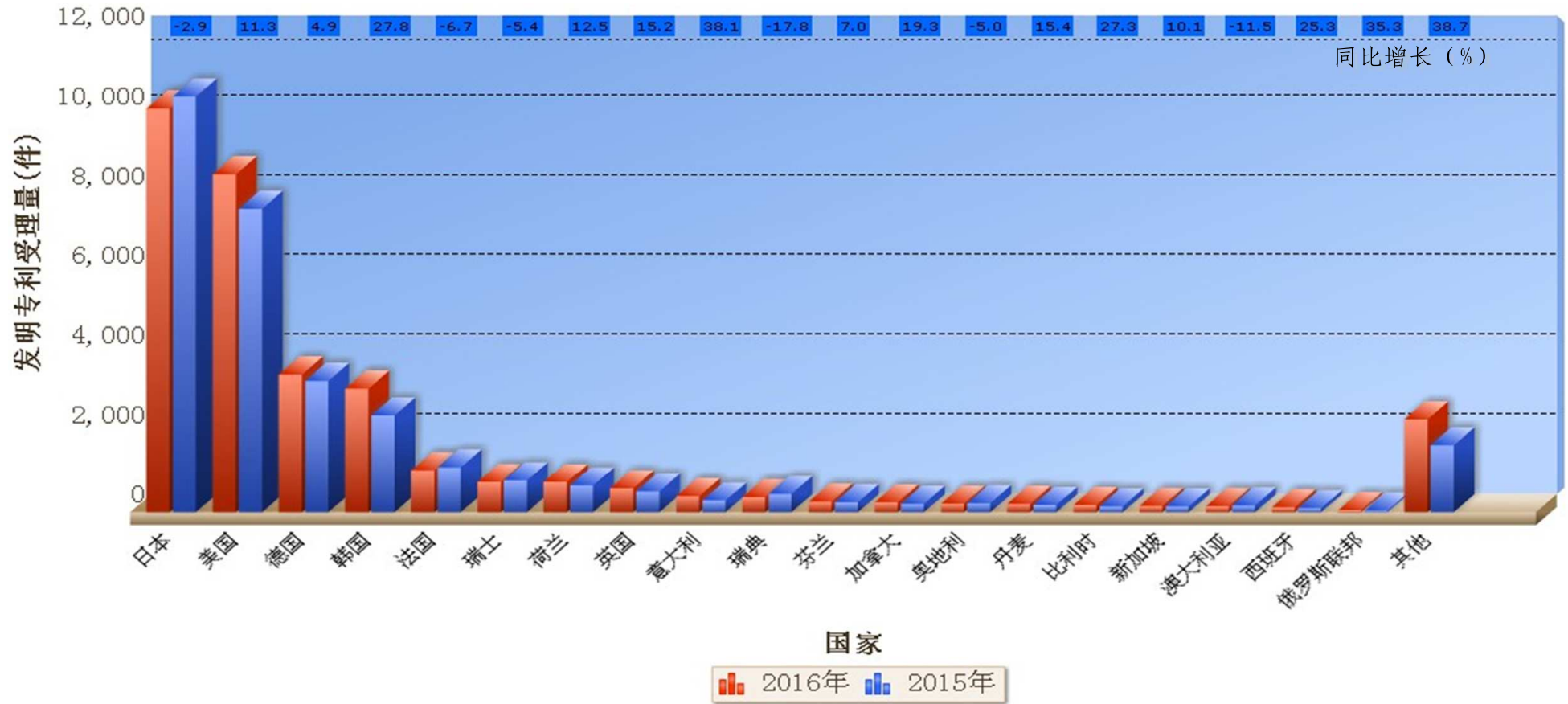


表3 2016年主要国家及地区发明专利受理状况表

2016年3月

单位：件

国家 及地区	当月 合计	当年 累计	同比 增长	总 累计
合计	12783	32603	7.0%	1536869
日本	4237	10132	-2.9%	533290
美国	3267	8488	11.3%	390234
德国	1288	3462	4.9%	150645
韩国	1140	3107	27.8%	127516
法国	402	1058	-6.7%	55461
瑞士	290	760	-5.4%	40016
荷兰	272	757	12.5%	47638
英国	199	600	15.2%	29436
意大利	164	399	38.1%	18846
瑞典	133	373	-17.8%	25000
芬兰	88	260	7.0%	15058
加拿大	71	241	19.3%	13438
奥地利	75	209	-5.0%	7897
丹麦	64	202	15.4%	9571
比利时	66	177	27.3%	7618
新加坡	62	153	10.1%	4983
澳大利亚	54	146	-11.5%	10028
西班牙	44	119	25.3%	4394
俄罗斯联邦	19	46	35.3%	2160
其他	848	1914	37.6%	43640

比较表1 2016年与2015年国内外三种专利受理量同期比较表

2016年3月

单位：件

		当年累计	1月	2月	3月	4月	5月	6月	7月	8月	9月	10月	11月	12月
合计	2015年	474354	202928	118809	152617	200147	222755	227200	267759	232401	251612	228303	295363	398606
	2016年	632722	269315	124752	238655									
	增长率	33.4%	32.7%	5.0%	56.4%									
国内	2015年	437863	190468	108352	139043	187016	209924	214127	254874	219269	235224	215979	281553	383617
	2016年	594146	256297	114259	223590									
	增长率	35.7%	34.6%	5.5%	60.8%									
国外	2015年	36491	12460	10457	13574	13131	12831	13073	12885	13132	16388	12324	13810	14989
	2016年	38576	13018	10493	15065									
	增长率	5.7%	4.5%	0%	11.0%									
发明	2015年	182739	76901	46402	59436	74204	81314	85784	97905	87385	100095	94601	127220	170617
	2016年	239255	101109	49534	88612									
	增长率	30.9%	31.5%	6.7%	49.1%									
实用新型	2015年	204143	88180	51393	64570	84479	91479	91287	110042	96421	100960	89653	107181	151932
	2016年	285252	123876	55213	106163									
	增长率	39.7%	40.5%	7.4%	64.4%									
外观设计	2015年	87472	37847	21014	28611	41464	49962	50129	59812	48595	50557	44049	60962	76057
	2016年	108215	44330	20005	43880									
	增长率	23.7%	17.1%	-4.8%	53.4%									

图4 国内外发明专利授权状况

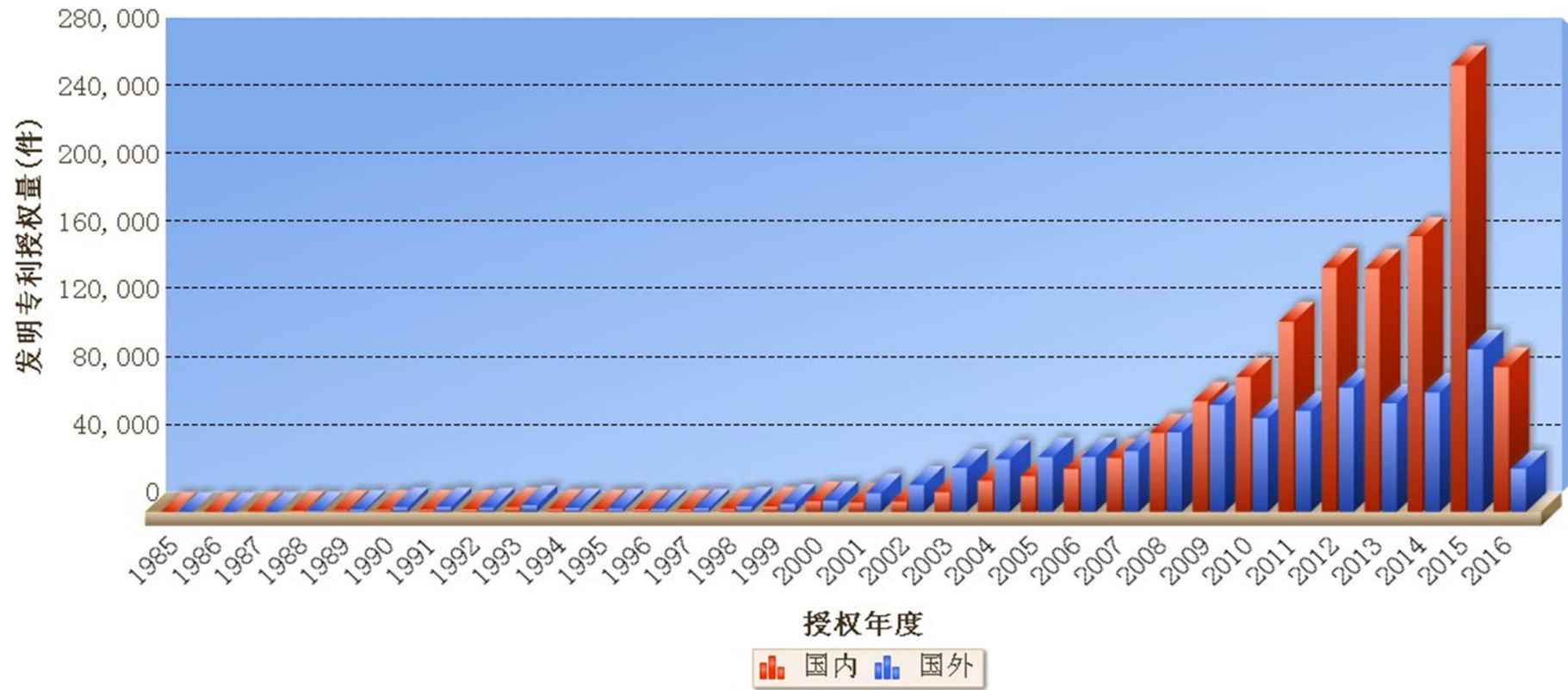


表4 国内外发明专利授权状况表

2016年3月

单位：件

按国内外 分组		当月合计		当年累计			总累计	
		授权量	构成	授权量	构成	同比增长	授权量	构成
合计	小计	48062	100.0%	110843	100.0%	50.8%	2022046	100.0%
	职务	44531	92.7%	102611	92.6%	50.5%	1819847	90.0%
	非职务	3531	7.3%	8232	7.4%	54.6%	202199	10.0%
国内	小计	38561	100/80.2	85576	100/77.2	60.0%	1247555	100/61.7
	职务	35204	91.3%	77751	90.9%	60.4%	1063949	85.3%
	非职务	3357	8.7%	7825	9.1%	55.8%	183606	14.7%
国外	小计	9501	100/19.8	25267	100/22.8	26.4%	774491	100/38.3
	职务	9327	98.2%	24860	98.4%	26.2%	755898	97.6%
	非职务	174	1.8%	407	1.6%	35.2%	18593	2.4%

图5 2016年国内发明专利授权状况

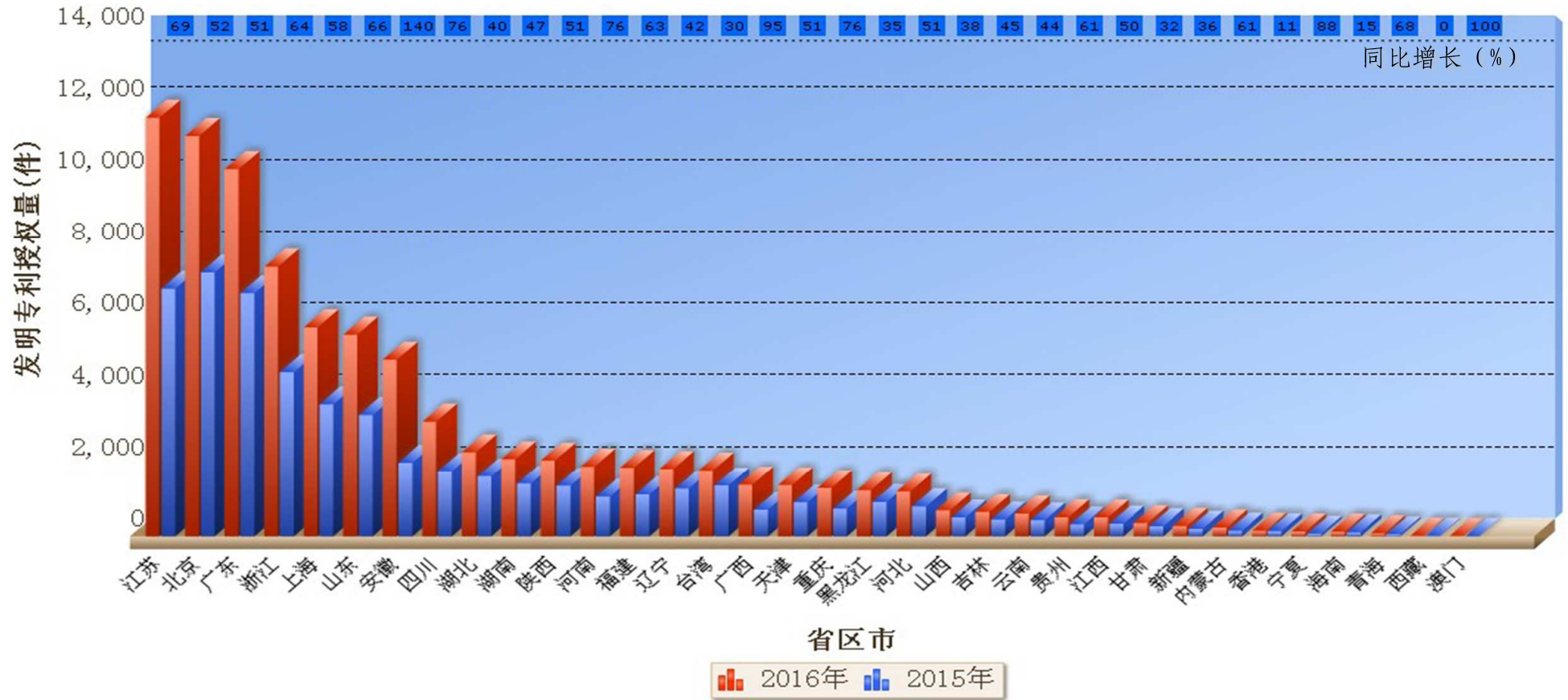


表5 2016年国内发明专利授权状况表

2016年3月

单位：件

地区	当月合计	当年累计	同比增长	总累计	地区	当月合计	当年累计	同比增长	总累计
合计	38561	85576	60.0%	1247555	甘肃	186	363	31.5%	6344
江苏	5111	11667	69.0%	136163	新疆	120	285	36.4%	4302
北京	5156	11157	51.6%	177930	内蒙古	116	244	60.5%	4381
广东	4797	10243	51.2%	171653	香港	54	156	11.4%	4271
浙江	3490	7516	64.0%	97836	宁夏	59	130	88.4%	1740
上海	2742	5829	58.1%	95938	海南	47	126	14.5%	2620
山东	2527	5623	65.7%	70995	青海	43	84	68.0%	972
安徽	2066	4927	139.6%	34658	西藏	3	10	0%	297
四川	1409	3204	76.1%	39808	澳门	2	6	100.0%	88
湖北	1117	2346	40.3%	35821	深圳	2271	4797	34.1%	98592
湖南	878	2153	46.9%	31364	杭州	1136	2439	44.5%	42300
陕西	1040	2115	50.6%	32818	南京	1062	2546	51.0%	37829
河南	857	1944	75.8%	25892	成都	989	2231	79.8%	26951
福建	800	1910	63.2%	23196	西安	946	1882	48.4%	28027
辽宁	857	1883	42.2%	36732	广州	883	1841	32.8%	32494
台湾	758	1835	29.8%	60986	武汉	871	1763	33.8%	28266
广西	691	1436	94.8%	12328	青岛	805	1739	89.2%	17397
天津	677	1421	50.5%	28426	宁波	726	1508	39.0%	19015
重庆	512	1342	75.9%	18123	济南	630	1366	57.7%	17436
黑龙江	483	1285	34.6%	21013	哈尔滨	400	1091	30.7%	16783
河北	508	1248	50.5%	18072	沈阳	378	773	45.3%	14798
山西	354	722	37.5%	12618	大连	272	656	39.6%	12076
吉林	303	675	44.5%	13671	厦门	243	564	59.3%	7139
云南	289	638	44.3%	11414	长春	240	541	47.8%	9813
贵州	248	528	61.0%	7249	新疆建设兵团	19	48	11.6%	531
江西	261	525	50.4%	7836					

注：1. 授权数据以授权时专利权人地址为统计口径。

2. 宁波、长春、南京、杭州、济南、成都、厦门、深圳8城市自1999年起单列统计，各城市统计数量已经计算在所属省内。

新疆生产建设兵团自2008年起单列统计，其统计数量已经计算在新疆内。

图6 2016年主要国家及地区发明专利授权状况

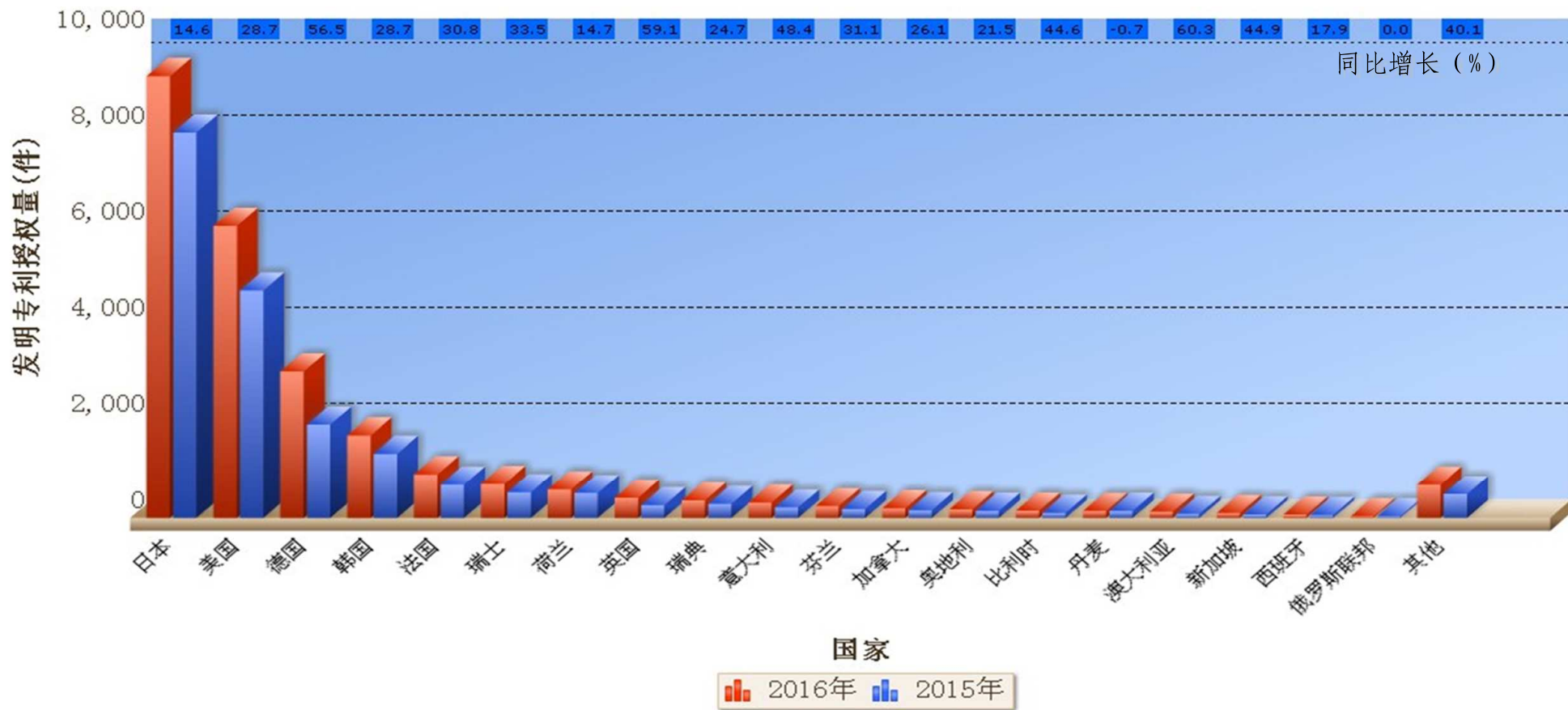


表6 2016年主要国家及地区发明专利授权状况表

2016年3月

单位：件

国家 及地区	当月 合计	当年 累计	同比 增长	总 累计
合计	9501	25267	26.4%	774491
日本	3572	9186	14.6%	310655
美国	2196	6083	28.7%	170493
德国	1107	3047	56.5%	73630
韩国	696	1723	28.7%	59024
法国	358	908	30.8%	28928
瑞士	283	710	33.5%	20565
荷兰	185	593	14.7%	23419
英国	163	420	59.1%	13095
瑞典	143	364	24.7%	13416
意大利	118	319	48.4%	9940
芬兰	88	240	31.1%	7891
加拿大	72	198	26.1%	6034
奥地利	59	175	21.5%	3840
比利时	44	146	44.6%	3871
丹麦	60	141	-0.7%	4517
澳大利亚	43	125	60.3%	4498
新加坡	28	100	44.9%	1923
西班牙	28	66	17.9%	1680
俄罗斯联邦	6	28	0%	798
其他	252	695	40.1%	16274

比较表2 2016年与2015年国内外三种专利授权同期比较表

2016年3月

单位：件

		当年累计	1月	2月	3月	4月	5月	6月	7月	8月	9月	10月	11月	12月
合计	2015年	344728	119897	88588	136243	130212	132851	140782	180712	138620	108472	182357	163516	195942
	2016年	380383	127803	92539	160041									
	增长率	10.3%	6.6%	4.5%	17.5%									
国内	2015年	319189	111892	82107	125190	120682	122436	131302	168880	130086	99272	168311	154482	182337
	2016年	349802	117787	83144	148871									
	增长率	9.6%	5.3%	1.3%	18.9%									
国外	2015年	25539	8005	6481	11053	9530	10415	9480	11832	8534	9200	14046	9034	13605
	2016年	30581	10016	9395	11170									
	增长率	19.7%	25.1%	45.0%	1.1%									
发明	2015年	73483	23286	18066	32131	26533	32963	27647	35623	22789	28811	39157	30986	41324
	2016年	110843	34895	27886	48062									
	增长率	50.8%	49.9%	54.4%	49.6%									
实用新型	2015年	172563	65533	43645	63385	64947	65697	72396	95879	75644	51977	89895	84816	102403
	2016年	187399	61145	43684	82570									
	增长率	8.6%	-6.7%	0%	30.3%									
外观设计	2015年	98682	31078	26877	40727	38732	34191	40739	49210	40187	27684	53305	47714	52215
	2016年	82141	31763	20969	29409									
	增长率	-16.8%	2.2%	-22.0%	-27.8%									

图7 集成电路布图设计登记状况

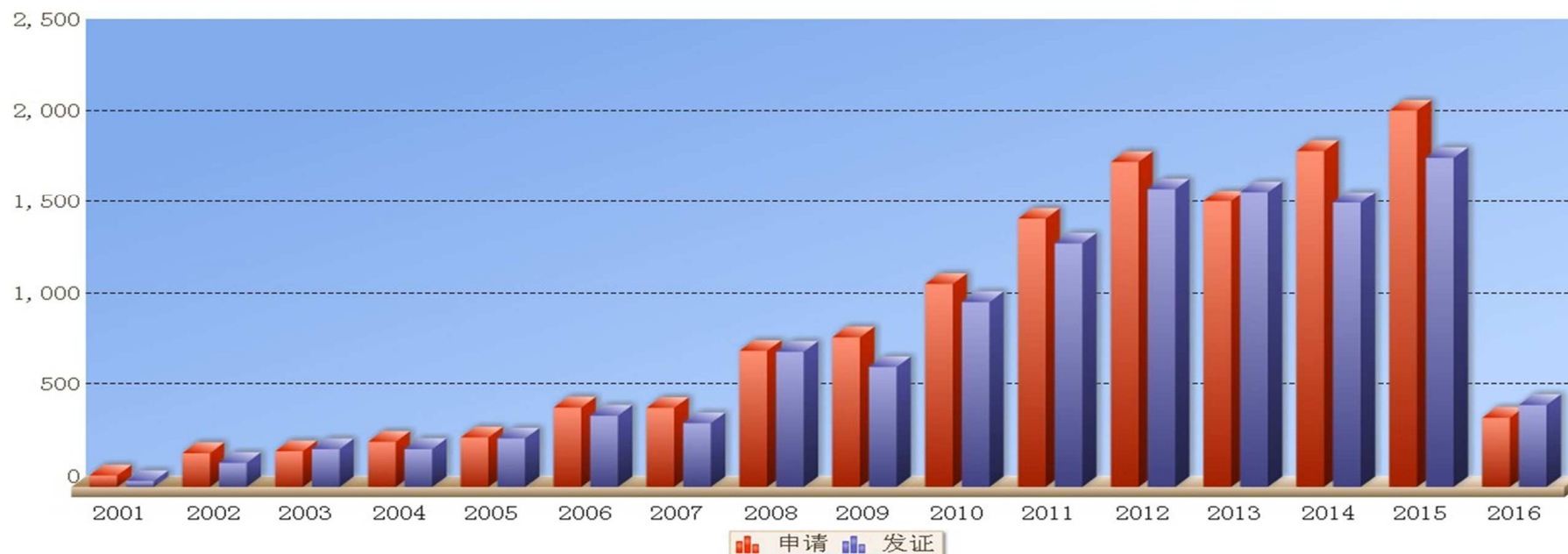


表7 集成电路布图设计登记状况表

2016年1月—2016年3月

单位：件

	总累计	2001	2002	2003	2004	2005	2006	2007	2008	2009	2010	2011	2012	2013	2014	2015	2016
申请	13550	62	183	193	244	268	430	428	743	817	1108	1464	1778	1561	1838	2058	375
发证	12333	32	130	204	205	262	386	345	738	655	1009	1329	1629	1612	1553	1800	444

图8 专利公布和公告工作统计



表8 专利公布和公告工作统计表

2016年1月—2016年3月

单位：件

项目	合计	发明	实用新型	外观设计	
发明公布量	243249	243249	--	--	
计划授权公告量	1762000	388000	907000	467000	
授权公告量	406737	117344	194697	94696	
公布公告工作	授权公告完成率%	23.1%	30.2%	21.5%	20.3%
	公报总期数	39	13	13	13
	公报总册数	911	382	261	268
	说明书总份数	893235	603842	194697	94696

图9 国际申请业务各年进展图

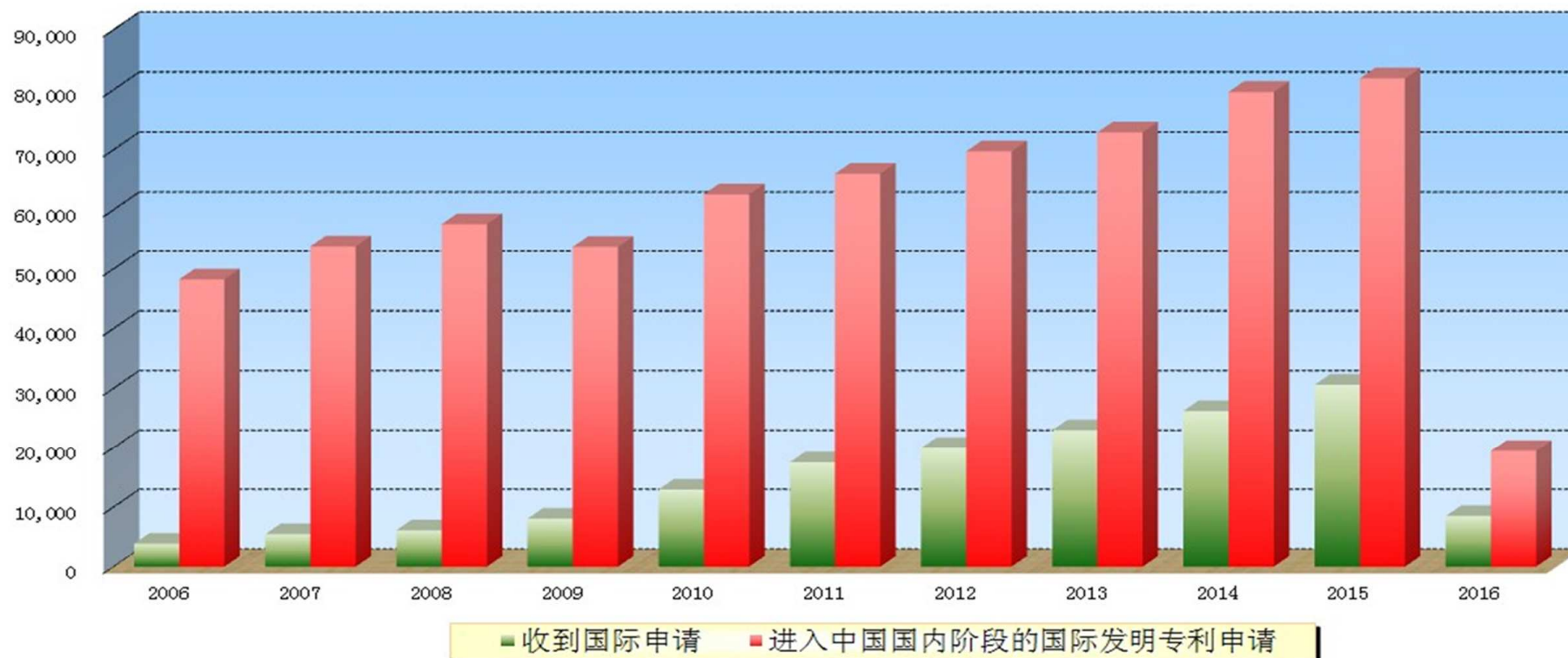


表9 国际申请业务累计进展分表

2016年1月—2016年3月

单位：件

项目	当月数量	当年累计	同比增长
收到国际申请	3293	8446	46.4%
进入中国国内阶段的国际发明专利申请	7266	19418	5.4%
进入中国国内阶段的国际实用新型专利申请	105	252	15.1%

图10 2016年国内PCT国际专利受理状况

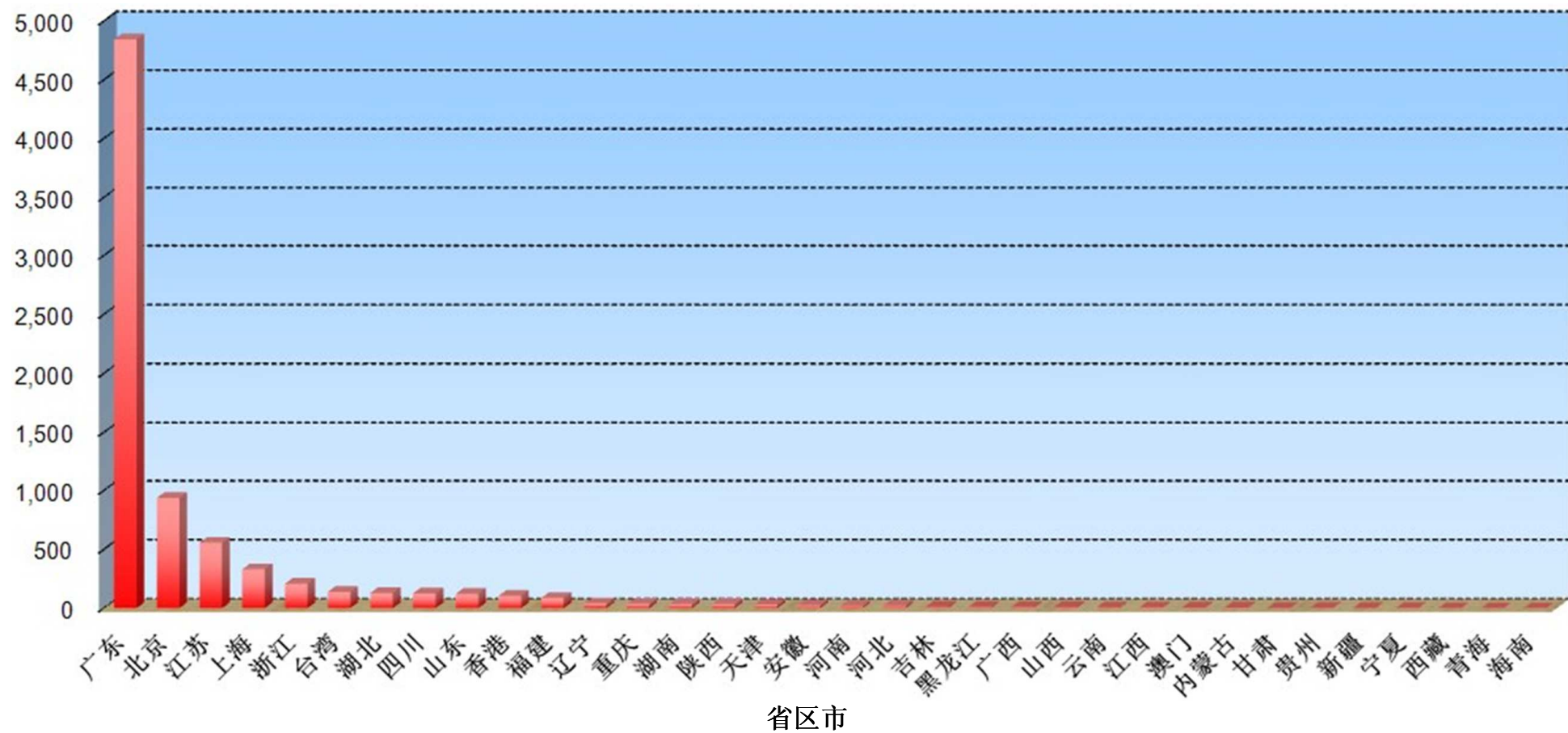


表10 2016年PCT国际专利受理状况表

2016年3月

单位：件

地区	当月合计	当年累计	地区	当月合计	当年累计
广东	1855	4841	内蒙古	2	6
北京	329	935	甘肃	3	3
江苏	221	555	贵州	3	3
上海	132	329	新疆	2	2
浙江	81	208	宁夏	0	1
台湾	46	137	西藏	0	0
湖北	24	129	青海	0	0
四川	80	126	海南	0	0
山东	68	122	深圳	1632	4361
香港	44	104	广州	81	177
福建	47	87	武汉	24	123
辽宁	21	40	成都	72	107
重庆	13	37	南京	19	101
湖南	16	34	杭州	19	80
陕西	10	34	青岛	32	59
天津	11	32	宁波	25	52
安徽	10	25	厦门	30	50
河南	7	20	西安	10	33
河北	7	20	大连	10	20
吉林	1	13	济南	10	18
黑龙江	3	10	沈阳	6	11
广西	3	10	哈尔滨	3	9
山西	3	9	长春	1	4
云南	3	7	新疆建设兵团	0	0
江西	4	7	国内合计	3052	7892
澳门	3	6	国外合计	241	554

注：宁波、长春、南京、杭州、济南、成都、厦门、深圳8城市自1999年起单列统计，各城市统计数量已经计算在所属省内。
新疆生产建设兵团自2008年起单列统计，其统计数量已经计算在新疆内。

图11 2016年全国各地区专利受理结构

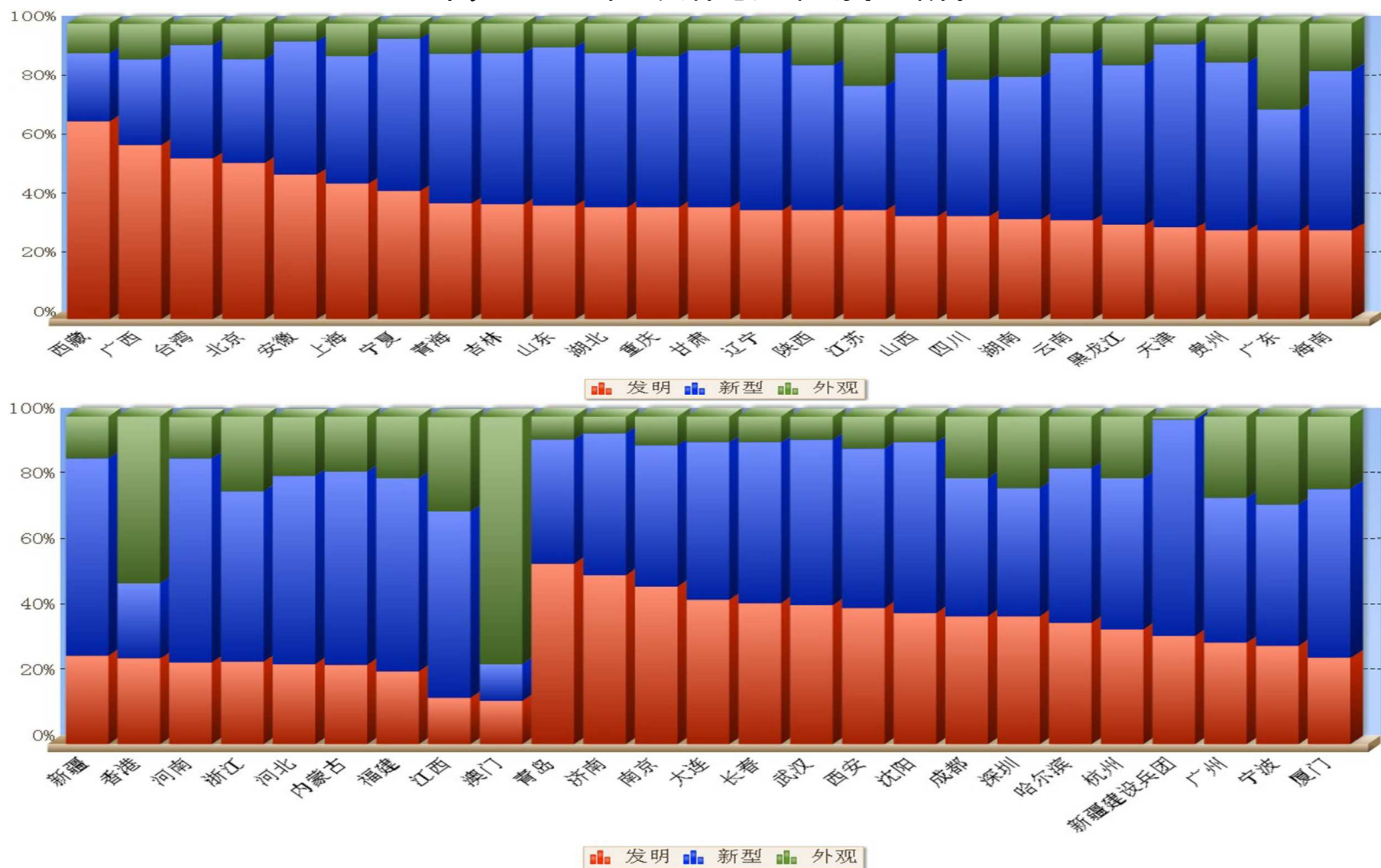


表11 2016年全国各地区专利受理结构表

地区	发明	实用新型	外观设计	地区	发明	实用新型	外观设计
西藏	67.3%	23.1%	9.6%	新疆	27.3%	59.6%	13.1%
广西	58.9%	28.8%	12.3%	香港	26.3%	22.6%	51.1%
台湾	54.3%	38.3%	7.5%	河南	24.6%	62.8%	12.6%
北京	52.8%	35.1%	12.1%	浙江	24.5%	52.2%	23.2%
安徽	48.8%	45.0%	6.2%	河北	24.4%	57.2%	18.5%
上海	46.0%	42.7%	11.4%	内蒙古	24.2%	58.7%	17.1%
宁夏	43.6%	51.5%	4.9%	福建	22.4%	58.8%	18.7%
青海	39.4%	50.2%	10.4%	江西	14.2%	56.7%	29.1%
吉林	38.8%	50.7%	10.5%	澳门	13.2%	11.3%	75.5%
山东	38.6%	53.8%	7.6%	青岛	54.8%	37.9%	7.2%
湖北	38.1%	52.3%	9.6%	济南	51.1%	43.4%	5.5%
重庆	38.0%	51.4%	10.6%	南京	47.9%	43.3%	8.8%
甘肃	37.9%	53.0%	9.1%	大连	43.8%	48.1%	8.1%
辽宁	37.3%	53.1%	9.5%	长春	42.8%	48.9%	8.3%
陕西	36.7%	49.2%	14.1%	武汉	42.2%	50.4%	7.4%
江苏	36.6%	42.1%	21.3%	西安	41.8%	48.6%	9.5%
山西	35.5%	55.0%	9.6%	沈阳	39.8%	52.3%	7.9%
四川	35.2%	45.7%	19.1%	成都	39.0%	42.3%	18.7%
湖南	33.9%	48.4%	17.7%	深圳	38.9%	39.0%	22.2%
云南	33.8%	56.6%	9.6%	哈尔滨	36.8%	47.4%	15.7%
黑龙江	32.1%	54.3%	13.7%	杭州	34.7%	46.0%	19.3%
天津	31.0%	62.4%	6.6%	新疆建设兵团	32.9%	65.8%	1.4%
贵州	30.4%	57.0%	12.6%	广州	30.8%	43.8%	25.4%
广东	30.4%	40.9%	28.7%	宁波	30.0%	42.6%	27.4%
海南	30.3%	53.8%	15.8%	厦门	26.3%	51.3%	22.4%

注：宁波、长春、南京、杭州、济南、成都、厦门、深圳8城市自1999年起单列统计，各城市统计数量已经计算在所属省内。新疆生产建设兵团自2008年起单列统计，其统计数量已经计算在新疆内。

表12 国内外实用新型、外观设计专利受理状况表

2016年3月

单位：件

按专利类型 分组		当月合计		当年累计			总累计	
		受理量	构成	受理量	构成	同比增长	受理量	构成
	小计	106163	100.0%	285252	100.0%	39.7%	6911235	100.0%
实用新型	职务	78252	73.7%	215255	75.5%	42.3%	4259598	61.6%
	非职务	27911	26.3%	69997	24.5%	32.5%	2651637	38.4%
	国内	105480	100/99.4	283514	100/99.4	40.2%	6860222	100/99.3
	国外	683	100/0.6	1738	100/0.6	-7.2%	51013	100/0.7
	小计	43880	100.0%	108215	100.0%	23.7%	5377653	100.0%
外观设计	职务	22132	50.4%	57700	53.3%	23.1%	2635600	49.0%
	非职务	21748	49.6%	50515	46.7%	24.4%	2742053	51.0%
	国内	42281	100/96.4	103980	100/96.1	24.8%	5170488	100/96.1
	国外	1599	100/3.6	4235	100/3.9	2.0%	207165	100/3.9

表13 国内外实用新型、外观设计专利授权状况表

2016年3月

单位：件

按专利类型 分组		当月合计		当年累计			总累计	
		授权量	构成	授权量	构成	同比增长	授权量	构成
	小计	82570	100.0%	187399	100.0%	8.6%	5156735	100.0%
实用新型	职务	68033	82.4%	152369	81.3%	8.3%	3365062	65.3%
	非职务	14537	17.6%	35030	18.7%	9.9%	1791673	34.7%
	国内	81945	100/99.2	185740	100/99.1	8.8%	5111954	100/99.1
	国外	625	100/0.8	1659	100/0.9	-6.5%	44781	100/0.9
	小计	29409	100.0%	82141	100.0%	-16.8%	3648491	100.0%
外观设计	职务	15668	53.3%	42503	51.7%	-23.4%	1928923	52.9%
	非职务	13741	46.7%	39638	48.3%	-8.3%	1719568	47.1%
	国内	28365	100/96.5	78486	100/95.6	-17.3%	3456644	100/94.7
	国外	1044	100/3.5	3655	100/4.4	-3.1%	191847	100/5.3

表14 2015年国内三种专利申请状况表

2015年1月—2015年12月

地区	发明		实用新型		外观设计		三种合计	
	受理量	申请量	受理量	申请量	受理量	申请量	受理量	申请量
合计	968251	883977	1119714	1060889	551481	516978	2639446	2461844
北京	88930	83973	53243	51096	14139	13592	156312	148661
天津	28510	26266	46845	43465	4608	4325	79963	74056
河北	11259	9661	24646	23202	8155	7898	44060	40761
山西	5680	5145	7911	7461	1357	1271	14948	13877
内蒙古	2254	2053	5609	5115	1013	956	8876	8124
辽宁	19332	17831	19554	18362	3267	3136	42153	39329
吉林	6154	5452	7345	6806	1301	1177	14800	13435
黑龙江	14663	13768	16914	15973	3034	2785	34611	32526
上海	46976	44953	41736	40022	11294	10763	100006	95738
江苏	154608	140426	154281	144789	119448	109900	428337	395115
浙江	67674	62236	150172	144423	89418	84747	307264	291406
安徽	68314	64006	51559	49021	7836	7566	127709	120593
福建	17663	16323	44339	42516	21144	19553	83146	78392
江西	5722	5292	18620	17738	12594	11545	36936	34575
山东	93475	75489	85872	80744	13873	13230	193220	169463
河南	21338	19512	40778	38472	12257	11367	74373	69351
湖北	30204	26442	35676	33889	8360	7511	74240	67842
湖南	19499	17560	23641	21816	11361	10056	54501	49432
广东	103941	97667	135717	130259	116281	111141	355939	339067
广西	30815	29301	9740	9244	3141	3025	43696	41570
重庆	35086	33120	38533	37076	9172	8753	82791	78949
四川	40437	35251	41859	38902	28450	24960	110746	99113
贵州	7538	6749	8317	7706	2440	2209	18295	16664
云南	6301	5699	9147	8765	2155	2020	17603	16484
西藏	128	122	90	88	91	91	309	301
陕西	17322	16488	21449	19309	36133	34960	74904	70757
甘肃	5504	5096	6825	6349	2255	1910	14584	13355
青海	1103	1005	1184	1017	303	258	2590	2280
宁夏	2626	2435	1591	1471	177	171	4394	4077
新疆	3024	2733	6354	5842	2872	2605	12250	11180
海南	1211	1086	1521	1437	395	384	3127	2907
香港	1001	979	881	861	1437	1419	3319	3259
澳门	26	26	35	33	152	150	213	209
台湾	9933	9832	7730	7620	1568	1544	19231	18996

注：专利申请量为专利受理量减去无申请费视撤量。根据《专利法实施细则》第95条规定，申请人自申请日起满2个月未缴纳或者未缴足申请费等相关费用的专利申请视为无申请费视撤专利申请。考虑到视撤通知书送达时间等因素，无申请费视撤量自申请日起满3个月进行统计。

表15 2015年国外三种专利申请状况表

2015年1月—2015年12月

地区	发明		实用新型		外观设计		三种合计	
	受理量	申请量	受理量	申请量	受理量	申请量	受理量	申请量
合计	133613	133268	7863	7803	17578	17382	159054	158453
奥地利	982	982	26	26	62	61	1070	1069
澳大利亚	635	634	70	69	183	182	888	885
比利时	638	636	29	29	78	77	745	742
加拿大	1025	1011	46	43	82	82	1153	1136
瑞士	3432	3428	166	160	840	832	4438	4420
德国	13851	13834	771	766	1623	1613	16245	16213
丹麦	845	843	32	32	135	131	1012	1006
西班牙	342	342	34	34	139	136	515	512
芬兰	1041	1040	68	67	116	115	1225	1222
法国	4702	4693	289	286	663	661	5654	5640
英国	2221	2221	115	115	696	690	3032	3026
意大利	1430	1429	137	137	549	541	2116	2107
日本	40078	40003	2701	2691	3827	3788	46606	46482
韩国	12907	12843	672	665	2818	2779	16397	16287
荷兰	3032	3005	111	111	252	252	3395	3368
俄罗斯联邦	148	148	24	24	25	25	197	197
瑞典	1948	1945	53	53	210	208	2211	2206
新加坡	714	701	93	93	68	67	875	861
美国	37216	37126	2110	2088	3952	3889	43278	43103
其他	6426	6404	316	314	1260	1253	8002	7971

注：专利申请量为专利受理量减去无申请费视撤量。根据《专利法实施细则》第95条规定，申请人自申请日起满2个月未缴纳或者未缴足申请费等相关费用的专利申请视为无申请费视撤专利申请。考虑到视撤通知书送达时间等因素，无申请费视撤量自申请日起满3个月进行统计。