

图1 国内外发明专利受理状况

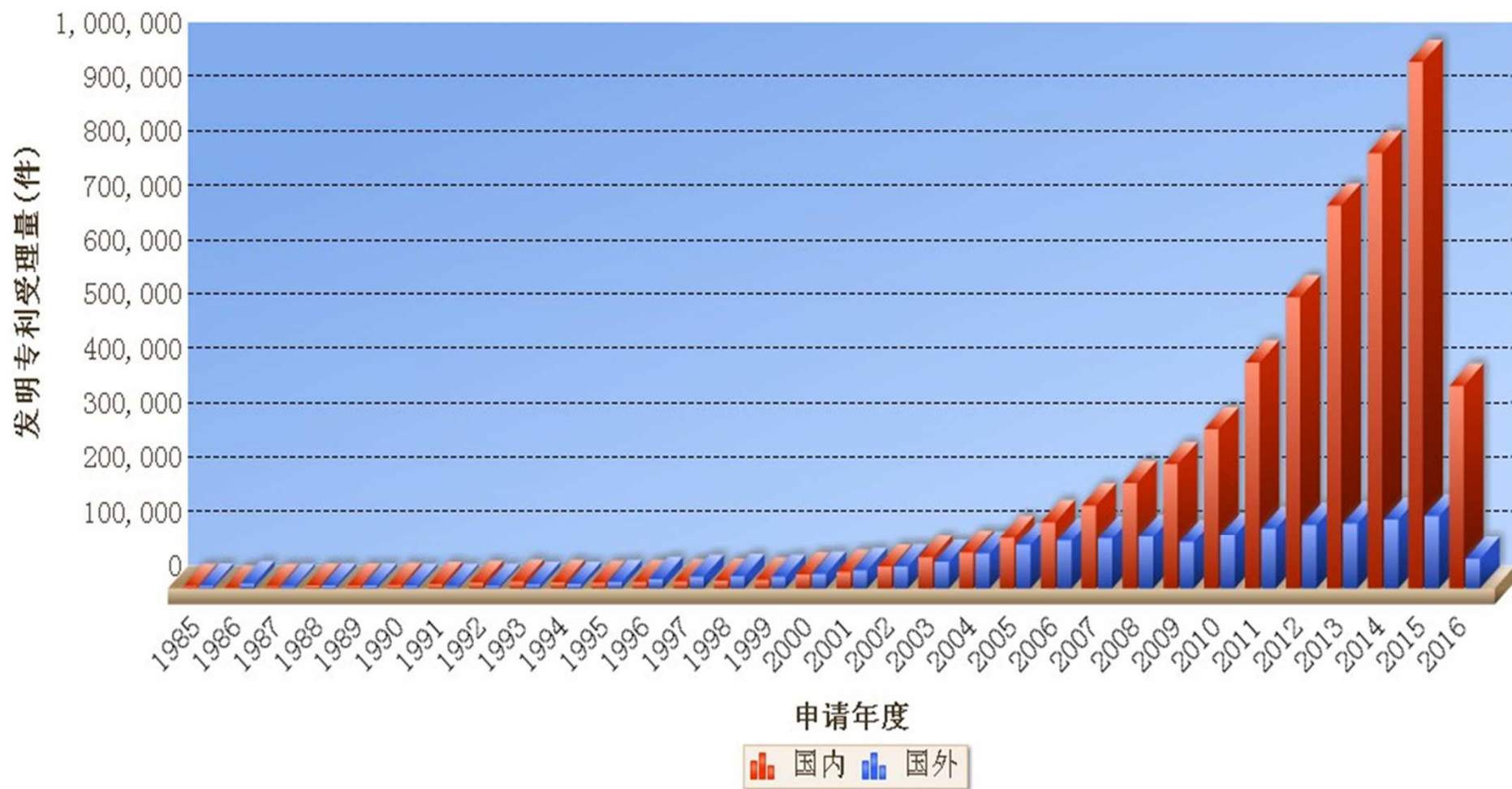


表1 国内外发明专利受理状况表

2016年5月

单位：件

按国内外 分组		当月合计		当年累计			总累计	
		受理量	构成	受理量	构成	同比增长	受理量	构成
合计	小计	94613	100.0%	426576	100.0%	26.1%	6784436	100.0%
	职务	77254	81.7%	349866	82.0%	23.6%	5518237	81.3%
	非职务	17359	18.3%	76710	18.0%	39.0%	1266199	18.7%
国内	小计	84203	100/89.0	372591	100/87.3	30.3%	5226185	100/77.0
	职务	67077	79.7%	297014	79.7%	28.1%	4005206	76.6%
	非职务	17126	20.3%	75577	20.3%	39.7%	1220979	23.4%
国外	小计	10410	100/11.0	53985	100/12.7	3.2%	1558251	100/23.0
	职务	10177	97.8%	52852	97.9%	3.2%	1513031	97.1%
	非职务	233	2.2%	1133	2.1%	6.1%	45220	2.9%

注：本套统计表按照国家统计局统计制度备案的要求执行。

图2 2016年国内发明专利受理状况

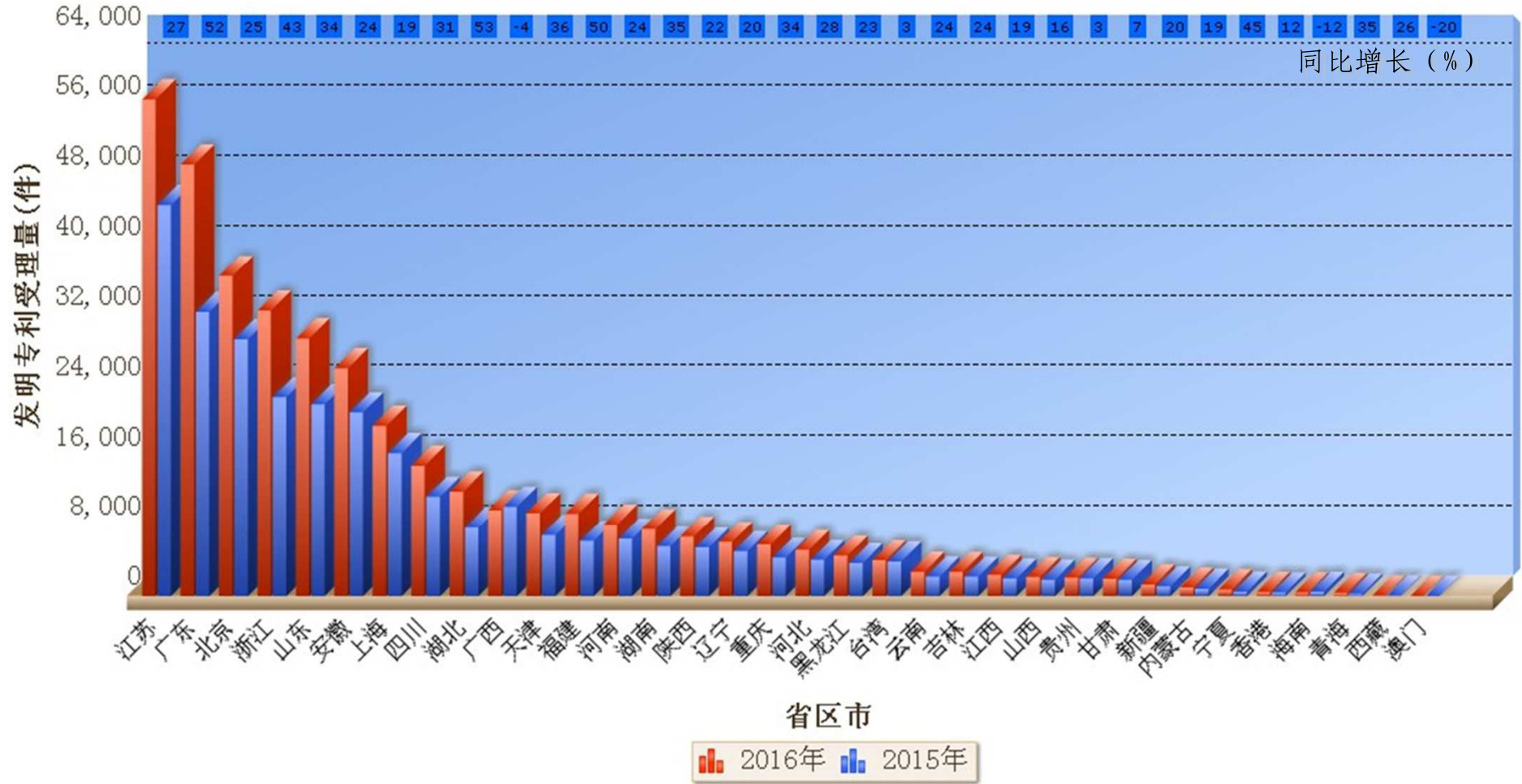


表2 2016年国内发明专利受理状况表

2016年5月

单位：件

地区	当月合计	当年累计	同比增长	总累计	地区	当月合计	当年累计	同比增长	总累计
合计	84203	372591	30.3%	5226185	甘肃	426	1955	6.6%	29786
江苏	13676	56698	26.9%	849521	新疆	320	1323	20.3%	17281
广东	10604	49285	51.9%	600005	内蒙古	172	973	18.5%	16278
北京	7448	36552	24.6%	553050	宁夏	206	740	44.5%	10507
浙江	7504	32590	43.5%	338675	香港	83	454	11.8%	10866
山东	5459	29409	34.2%	417138	海南	89	420	-11.9%	8231
安徽	7079	26011	24.0%	231025	青海	66	358	35.1%	4528
上海	4068	19448	19.0%	348126	西藏	17	59	25.5%	874
四川	3981	14904	31.0%	176057	澳门	3	12	-20.0%	288
湖北	2900	11963	52.9%	145548	深圳	3973	19020	42.0%	299816
广西	2369	9837	-3.7%	96988	成都	3180	11392	40.7%	124440
天津	1996	9487	36.1%	155231	广州	2257	10446	64.3%	105457
福建	2124	9426	49.9%	86571	南京	2566	10221	20.9%	148848
河南	1962	8160	24.3%	117273	青岛	1533	9976	43.9%	158715
湖南	1876	7639	34.5%	110003	杭州	1968	9461	36.0%	114224
陕西	1681	6781	22.3%	136598	武汉	1513	6876	39.3%	81657
辽宁	1469	6167	20.4%	159522	济南	1101	6238	21.2%	75480
重庆	1003	5876	34.5%	111106	宁波	1283	6120	29.5%	68274
河北	1085	5269	28.1%	65722	西安	1372	5636	22.3%	115971
黑龙江	914	4613	22.6%	81417	哈尔滨	772	3847	25.5%	63609
台湾	768	4070	3.2%	150737	沈阳	569	2422	28.4%	61426
云南	636	2754	24.1%	36552	长春	485	2052	24.3%	30010
吉林	643	2729	23.8%	45131	大连	448	1976	20.6%	61152
江西	544	2391	19.1%	34261	厦门	471	1932	23.3%	23413
山西	490	2157	15.8%	44808	新疆建设兵团	72	262	14.4%	2294
贵州	542	2081	3.2%	36481					

注：1. 申请数据以申请人地址为统计口径。

2. 宁波、长春、南京、杭州、济南、成都、厦门、深圳8城市自1999年起单列统计，各城市统计数量已经计算在所属省内。
新疆生产建设兵团自2008年起单列统计，其统计数量已经计算在新疆内。

图3 2016年主要国家及地区发明专利受理状况

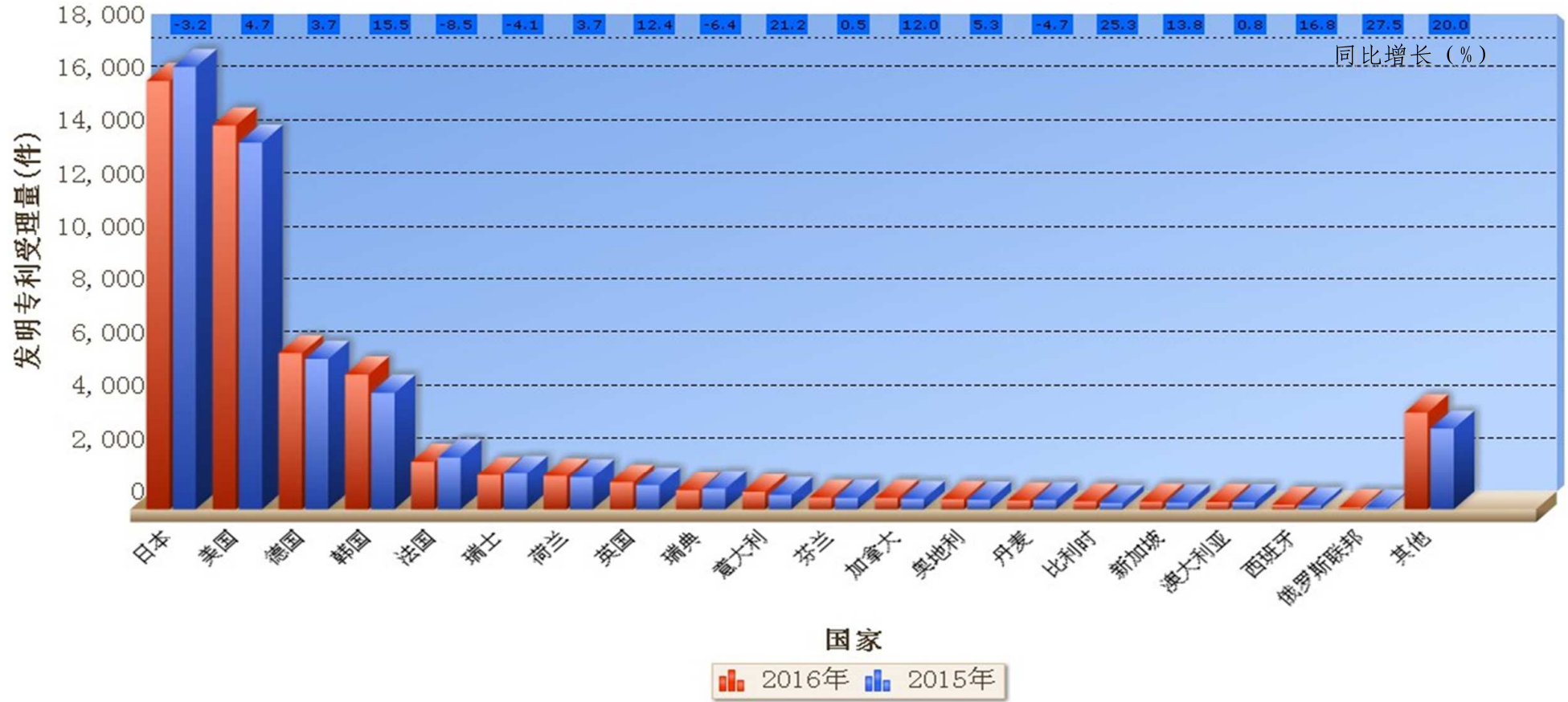


表3 2016年主要国家及地区发明专利受理状况表

2016年5月

单位：件

国家 及地区	当月 合计	当年 累计	同比 增长	总 累计
合计	10410	53985	3.2%	1558251
日本	2750	16159	-3.2%	539317
美国	3038	14487	4.7%	396233
德国	1169	5899	3.7%	153082
韩国	1038	5092	15.5%	129501
法国	375	1808	-8.5%	56211
瑞士	256	1298	-4.1%	40554
荷兰	272	1258	3.7%	48139
英国	186	1016	12.4%	29852
瑞典	167	722	-6.4%	25349
意大利	120	652	21.2%	19099
芬兰	96	432	0.5%	15230
加拿大	107	430	12.0%	13627
奥地利	80	376	5.3%	8064
丹麦	77	322	-4.7%	9691
比利时	46	287	25.3%	7728
新加坡	72	281	13.8%	5111
澳大利亚	61	267	0.8%	10149
西班牙	22	167	16.8%	4442
俄罗斯联邦	11	65	27.5%	2179
其他	467	2967	19.5%	44693

比较表1 2016年与2015年国内外三种专利受理量同期比较表

2016年5月

单位：件

		当年累计	1月	2月	3月	4月	5月	6月	7月	8月	9月	10月	11月	12月
合计	2015年	897256	202928	118809	152617	200147	222755	227200	267759	232401	251612	228303	295363	398606
	2016年	1175181	269315	124752	238655	267137	275322							
	增长率	31.0%	32.7%	5.0%	56.4%	33.5%	23.6%							
国内	2015年	834803	190468	108352	139043	187016	209924	214127	254874	219269	235224	215979	281553	383617
	2016年	1111125	256297	114259	223590	253998	262981							
	增长率	33.1%	34.6%	5.5%	60.8%	35.8%	25.3%							
国外	2015年	62453	12460	10457	13574	13131	12831	13073	12885	13132	16388	12324	13810	14989
	2016年	64056	13018	10493	15065	13139	12341							
	增长率	2.6%	4.5%	0%	11.0%	0%	-3.8%							
发明	2015年	338257	76901	46402	59436	74204	81314	85784	97905	87385	100095	94601	127220	170617
	2016年	426576	101109	49534	88612	92708	94613							
	增长率	26.1%	31.5%	6.7%	49.1%	24.9%	16.4%							
实用新型	2015年	380101	88180	51393	64570	84479	91479	91287	110042	96421	100960	89653	107181	151932
	2016年	531341	123876	55213	106163	121427	124662							
	增长率	39.8%	40.5%	7.4%	64.4%	43.7%	36.3%							
外观设计	2015年	178898	37847	21014	28611	41464	49962	50129	59812	48595	50557	44049	60962	76057
	2016年	217264	44330	20005	43880	53002	56047							
	增长率	21.4%	17.1%	-4.8%	53.4%	27.8%	12.2%							

图4 国内外发明专利授权状况

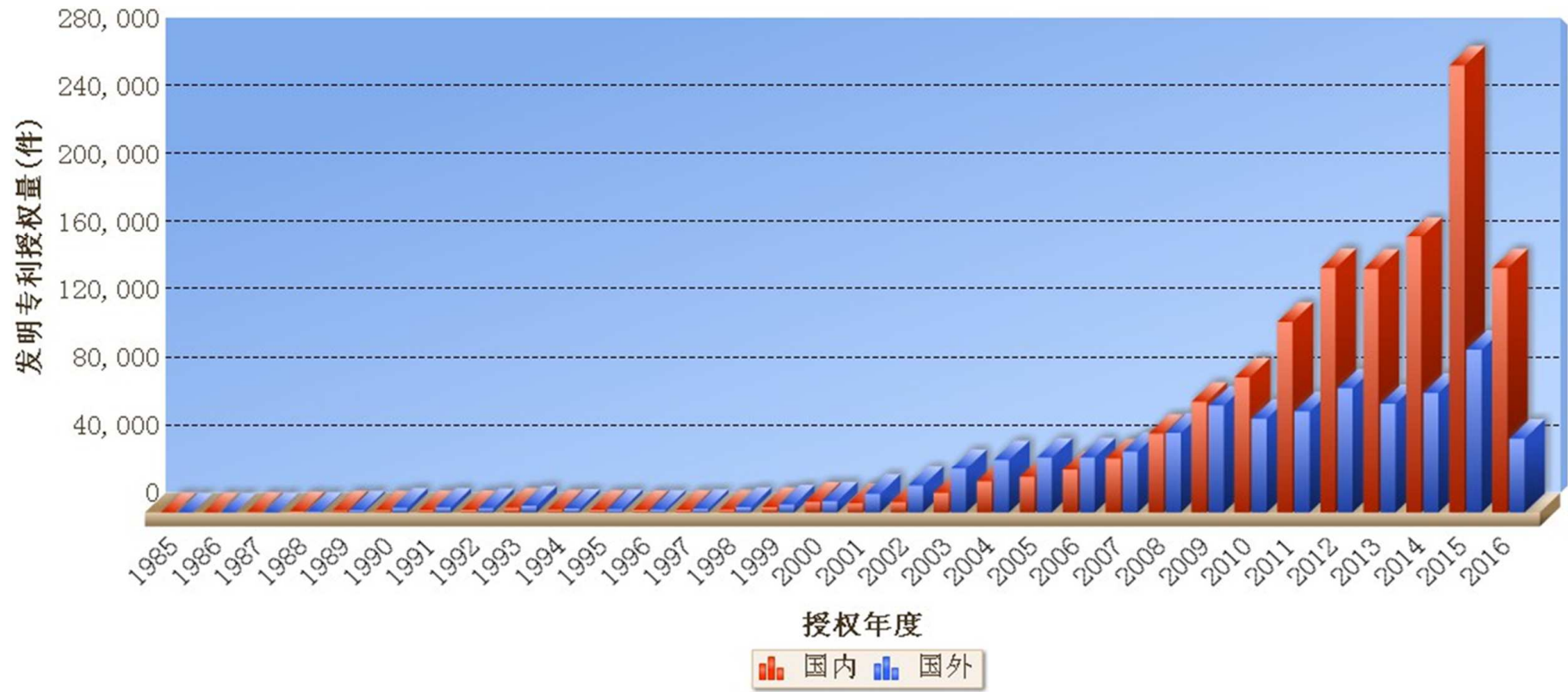


表4 国内外发明专利授权状况表

2016年5月

单位：件

按国内外 分组		当月合计		当年累计			总累计	
		授权量	构成	授权量	构成	同比增长	授权量	构成
合计	小计	33679	100.0%	187380	100.0%	40.9%	2098583	100.0%
	职务	31312	93.0%	173628	92.7%	40.7%	1890864	90.1%
	非职务	2367	7.0%	13752	7.3%	43.9%	207719	9.9%
国内	小计	26036	100/77.3	143764	100/76.7	49.2%	1305743	100/62.2
	职务	23798	91.4%	130707	90.9%	49.5%	1116905	85.5%
	非职务	2238	8.6%	13057	9.1%	45.6%	188838	14.5%
国外	小计	7643	100/22.7	43616	100/23.3	19.2%	792840	100/37.8
	职务	7514	98.3%	42921	98.4%	19.2%	773959	97.6%
	非职务	129	1.7%	695	1.6%	18.8%	18881	2.4%

图5 2016年国内发明专利授权状况

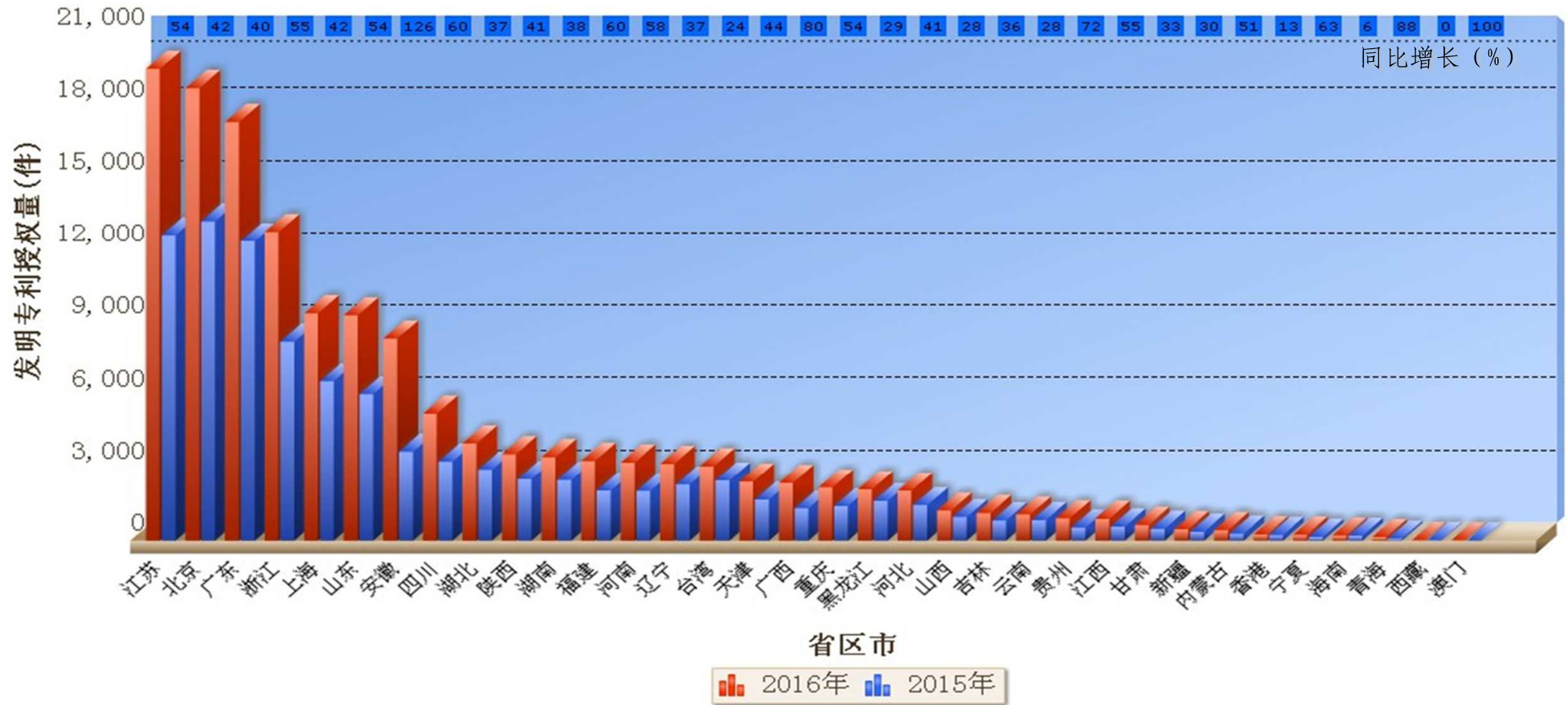


表5 2016年国内发明专利授权状况表

2016年5月

单位：件

地区	当月合计	当年累计	同比增长	总累计	地区	当月合计	当年累计	同比增长	总累计
合计	26036	143764	49.2%	1305743	甘肃	116	641	33.0%	6622
江苏	3623	19553	54.3%	144049	新疆	89	474	29.9%	4491
北京	3381	18758	41.6%	185531	内蒙古	84	428	51.2%	4565
广东	3323	17358	39.8%	178768	香港	47	260	13.0%	4375
浙江	2291	12806	55.2%	103126	宁夏	43	243	63.1%	1853
上海	1646	9424	42.4%	99533	海南	40	210	6.1%	2704
山东	1604	9334	53.5%	74706	青海	23	145	88.3%	1033
安徽	1346	8378	126.3%	38109	西藏	3	19	0%	306
四川	943	5271	60.2%	41875	澳门	2	12	100.0%	94
湖北	741	4042	37.1%	37517	深圳	1428	7907	20.0%	101702
陕西	641	3597	40.8%	34300	杭州	731	4179	34.8%	44040
湖南	605	3473	38.2%	32684	广州	719	3386	36.9%	34039
福建	595	3311	59.6%	24597	南京	719	4082	35.1%	39365
河南	570	3246	58.2%	27194	成都	636	3621	60.1%	28341
辽宁	633	3185	36.6%	38034	西安	566	3193	39.4%	29338
台湾	570	3088	23.8%	62239	武汉	553	3044	31.2%	29547
天津	509	2445	43.9%	29450	宁波	494	2701	39.9%	20208
广西	448	2396	79.6%	13288	青岛	460	2897	66.2%	18555
重庆	400	2199	54.2%	18980	济南	413	2246	53.2%	18316
黑龙江	351	2124	29.4%	21852	沈阳	297	1320	39.4%	15345
河北	365	2068	40.8%	18892	哈尔滨	291	1794	23.8%	17486
山西	222	1239	27.6%	13135	大连	216	1092	32.7%	12512
吉林	222	1137	36.2%	14133	长春	197	918	36.4%	10190
云南	235	1083	28.2%	11859	厦门	187	1005	63.1%	7580
贵州	172	920	71.6%	7641	新疆建设兵团	14	88	27.5%	571
江西	153	897	54.9%	8208					

注：1. 授权数据以授权时专利权人地址为统计口径。

2. 宁波、长春、南京、杭州、济南、成都、厦门、深圳8城市自1999年起单列统计，各城市统计数量已经计算在所属省内。

新疆生产建设兵团自2008年起单列统计，其统计数量已经计算在新疆内。

图6 2016年主要国家及地区发明专利授权状况

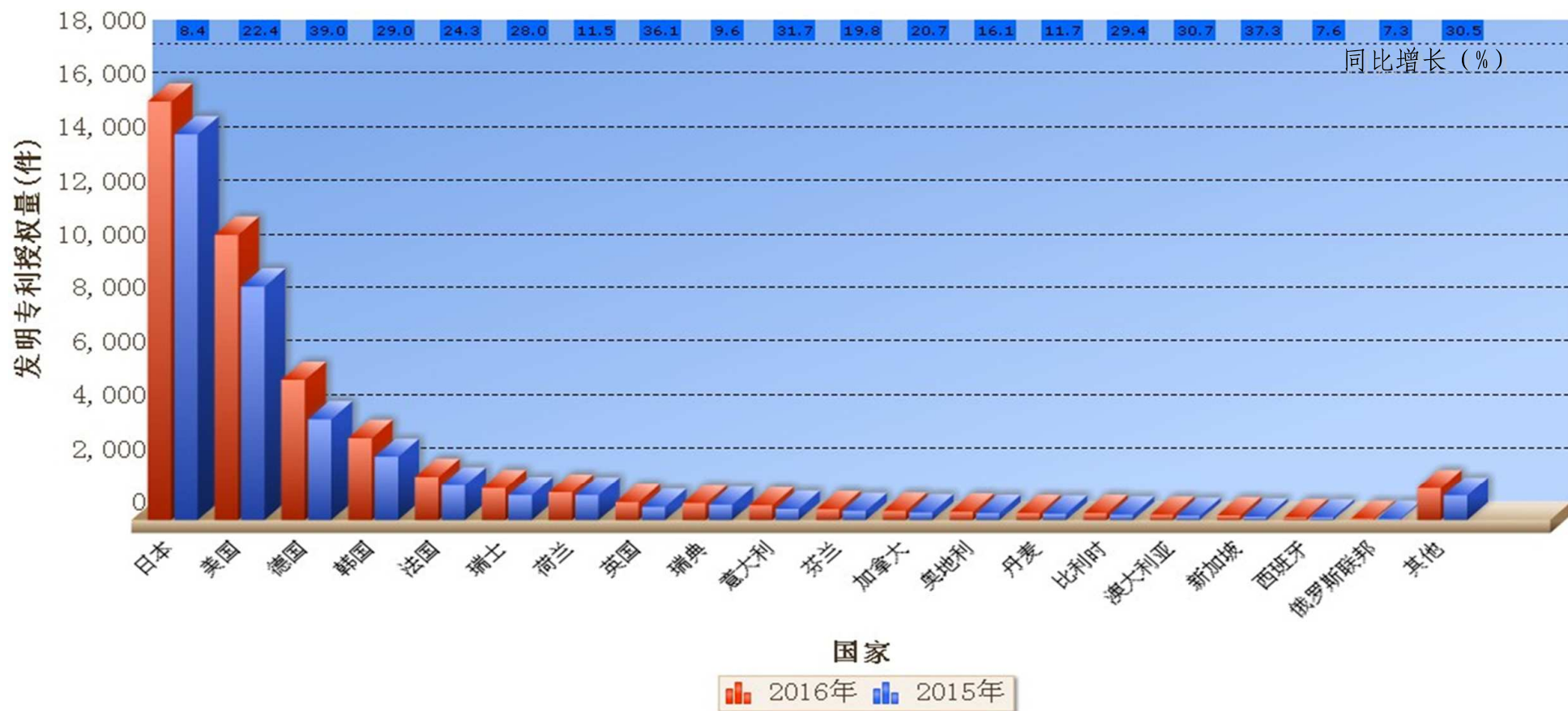


表6 2016年主要国家及地区发明专利授权状况表

2016年5月

单位：件

国家及地区	当月合计	当年累计	同比增长	总计
合计	7643	43616	19.2%	792840
日本	2587	15634	8.4%	317103
美国	1955	10674	22.4%	175084
德国	894	5244	39.0%	75827
韩国	611	3073	29.0%	60374
法国	303	1624	24.3%	29644
瑞士	235	1203	28.0%	21058
荷兰	180	1039	11.5%	23865
英国	91	667	36.1%	13342
瑞典	119	628	9.6%	13680
意大利	102	549	31.7%	10170
芬兰	69	405	19.8%	8056
加拿大	48	344	20.7%	6180
奥地利	56	303	16.1%	3968
丹麦	45	257	11.7%	4633
比利时	46	255	29.4%	3980
澳大利亚	30	200	30.7%	4573
新加坡	36	173	37.3%	1996
西班牙	15	99	7.6%	1713
俄罗斯联邦	5	44	7.3%	814
其他	216	1201	30.5%	16780

比较表2 2016年与2015年国内外三种专利授权同期比较表

2016年5月

单位：件

		当年累计	1月	2月	3月	4月	5月	6月	7月	8月	9月	10月	11月	12月
合计	2015年	607791	119897	88588	136243	130212	132851	140782	180712	138620	108472	182357	163516	195942
	2016年	672723	127803	92539	160041	152120	140220							
	增长率	10.7%	6.6%	4.5%	17.5%	16.8%	5.5%							
国内	2015年	562307	111892	82107	125190	120682	122436	131302	168880	130086	99272	168311	154482	182337
	2016年	620864	117787	83144	148871	139818	131244							
	增长率	10.4%	5.3%	1.3%	18.9%	15.9%	7.2%							
国外	2015年	45484	8005	6481	11053	9530	10415	9480	11832	8534	9200	14046	9034	13605
	2016年	51859	10016	9395	11170	12302	8976							
	增长率	14.0%	25.1%	45.0%	1.1%	29.1%	-13.8%							
发明	2015年	132979	23286	18066	32131	26533	32963	27647	35623	22789	28811	39157	30986	41324
	2016年	187380	34895	27886	48062	42858	33679							
	增长率	40.9%	49.9%	54.4%	49.6%	61.5%	2.2%							
实用新型	2015年	303207	65533	43645	63385	64947	65697	72396	95879	75644	51977	89895	84816	102403
	2016年	335499	61145	43684	82570	77153	70947							
	增长率	10.7%	-6.7%	0%	30.3%	18.8%	8.0%							
外观设计	2015年	171605	31078	26877	40727	38732	34191	40739	49210	40187	27684	53305	47714	52215
	2016年	149844	31763	20969	29409	32109	35594							
	增长率	-12.7%	2.2%	-22.0%	-27.8%	-17.1%	4.1%							

图7 集成电路布图设计登记状况

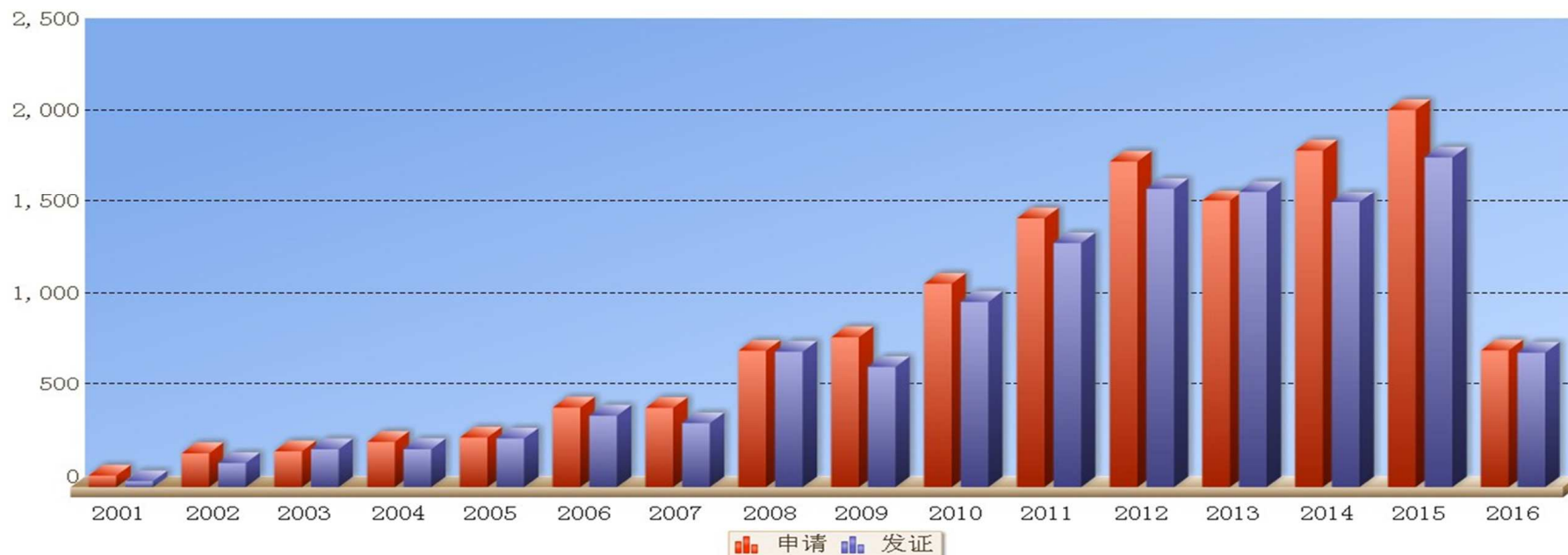


表7 集成电路布图设计登记状况表

2016年1月—2016年5月

单位：件

	总累计	2001	2002	2003	2004	2005	2006	2007	2008	2009	2010	2011	2012	2013	2014	2015	2016
申请	13920	62	183	193	244	268	430	428	743	817	1108	1464	1778	1561	1838	2058	745
发证	12622	32	130	204	205	262	386	345	738	655	1009	1329	1629	1612	1553	1800	733

图8 专利公布和公告工作统计



表8 专利公布和公告工作统计表

2016年1月—2016年5月

单位：件

项目	合计	发明	实用新型	外观设计	
发明公布量	402304	402304	--	--	
计划授权公告量	1762000	388000	907000	467000	
授权公告量	684813	197533	336585	150695	
公布公告工作	授权公告完成率%	38.9%	50.9%	37.1%	32.3%
	公报总期数	63	21	21	21
	公报总册数	1271	506	353	412
	说明书总份数	1489421	1002141	336585	150695

图9 国际申请业务各年进展图

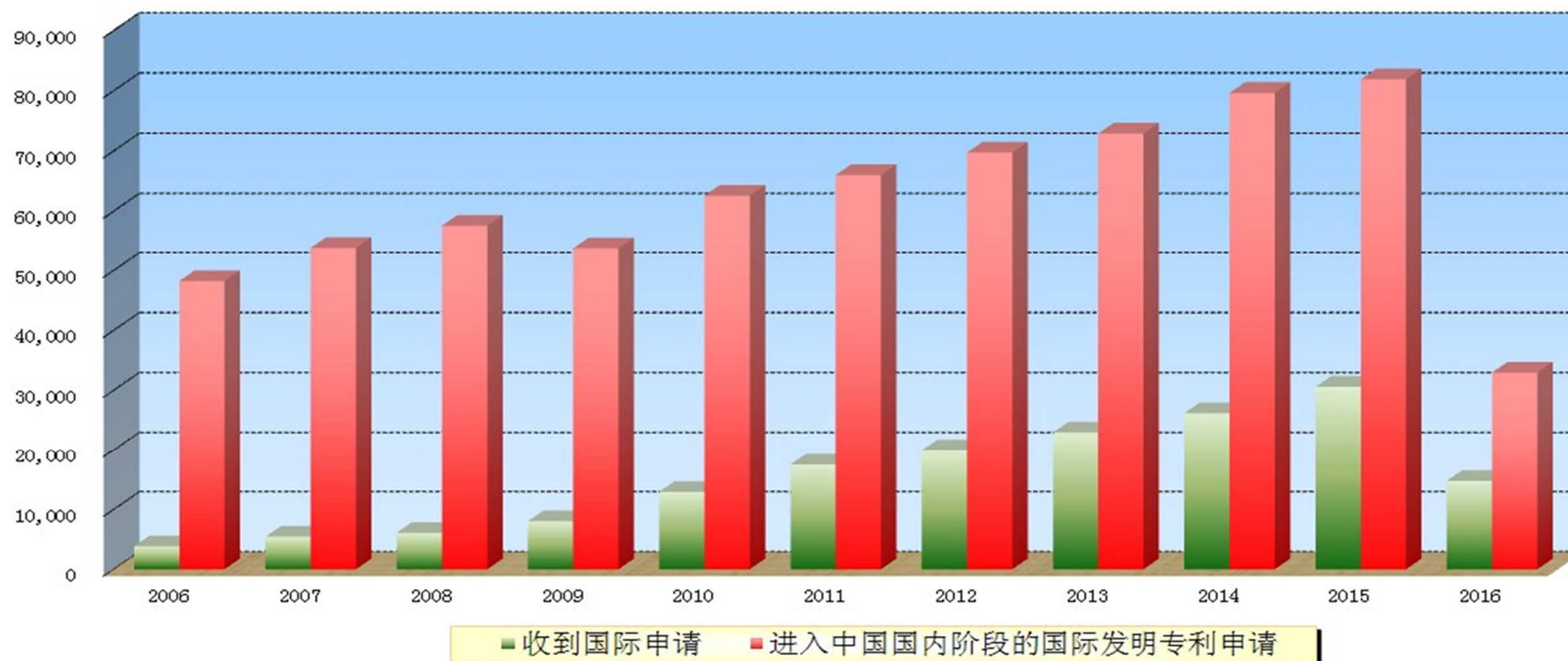


表9 国际申请业务累计进展分表

2016年1月—2016年5月

单位：件

项目	当月数量	当年累计	同比增长
收到国际申请	3532	14745	40.8%
进入中国国内阶段的国际发明专利申请	6694	32948	2.9%
进入中国国内阶段的国际实用新型专利申请	77	398	-0.7%

图10 2016年国内PCT国际专利受理状况

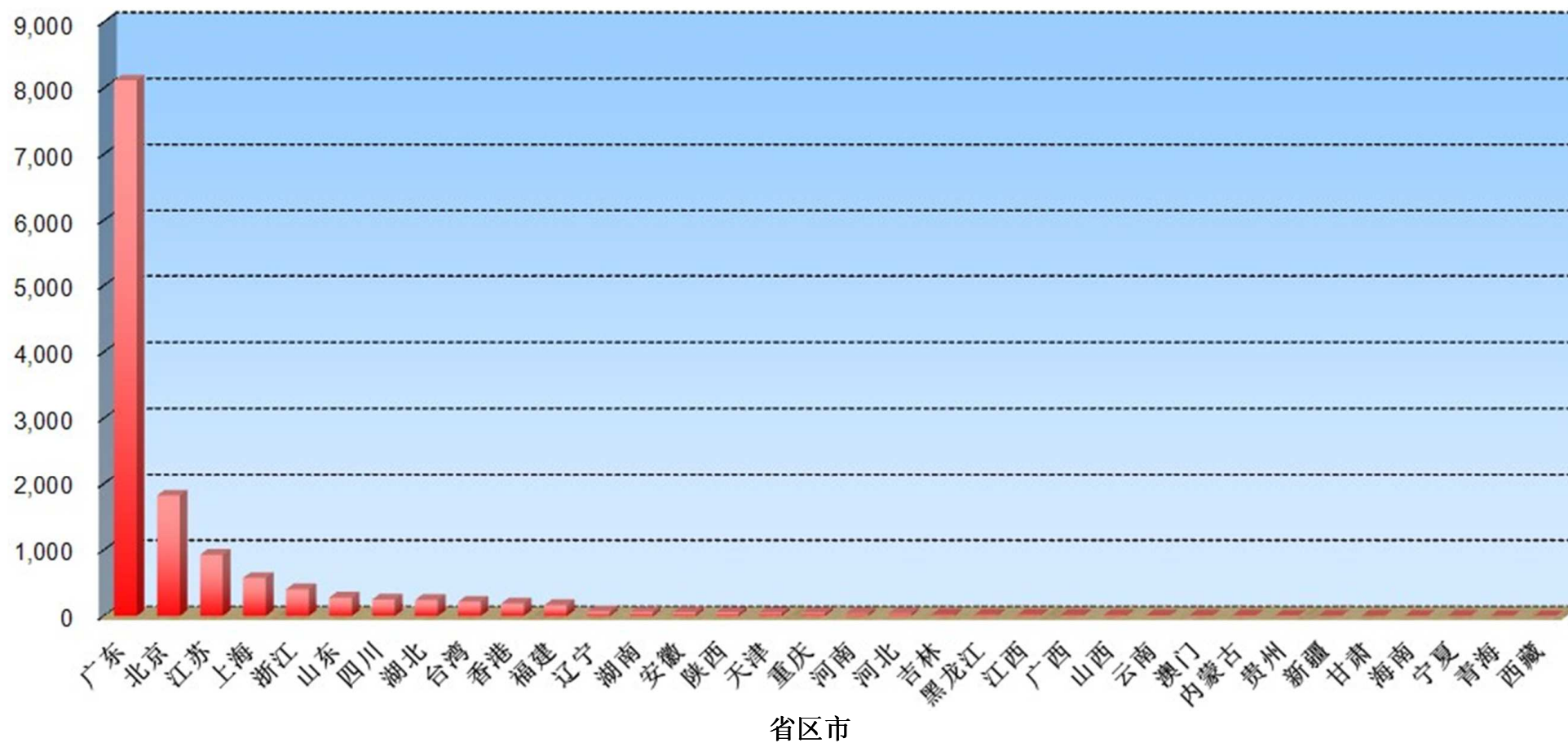


表10 2016年PCT国际专利受理状况表

2016年5月

单位：件

地区	当月合计	当年累计	地区	当月合计	当年累计
广东	1802	8114	内蒙古	3	9
北京	588	1819	贵州	2	7
江苏	241	925	新疆	2	5
上海	119	575	甘肃	0	4
浙江	115	404	海南	1	3
山东	102	277	宁夏	0	2
四川	75	248	青海	0	0
湖北	58	243	西藏	0	0
台湾	40	215	深圳	1492	7071
香港	39	189	广州	84	344
福建	42	163	武汉	54	230
辽宁	17	68	成都	69	221
湖南	7	60	杭州	68	189
安徽	9	56	南京	42	164
陕西	7	54	青岛	35	127
天津	14	53	厦门	23	86
重庆	1	49	宁波	22	84
河南	7	41	西安	6	50
河北	11	39	大连	10	37
吉林	7	22	济南	4	29
黑龙江	8	19	沈阳	7	20
江西	7	19	哈尔滨	8	17
广西	1	14	长春	6	11
山西	3	13	新疆建设兵团	0	0
云南	0	10	国内合计	3329	13729
澳门	1	10	国外合计	203	1016

注：宁波、长春、南京、杭州、济南、成都、厦门、深圳8城市自1999年起单列统计，各城市统计数量已经计算在所属省内。
新疆生产建设兵团自2008年起单列统计，其统计数量已经计算在新疆内。

图11 2016年全国各地区专利受理结构

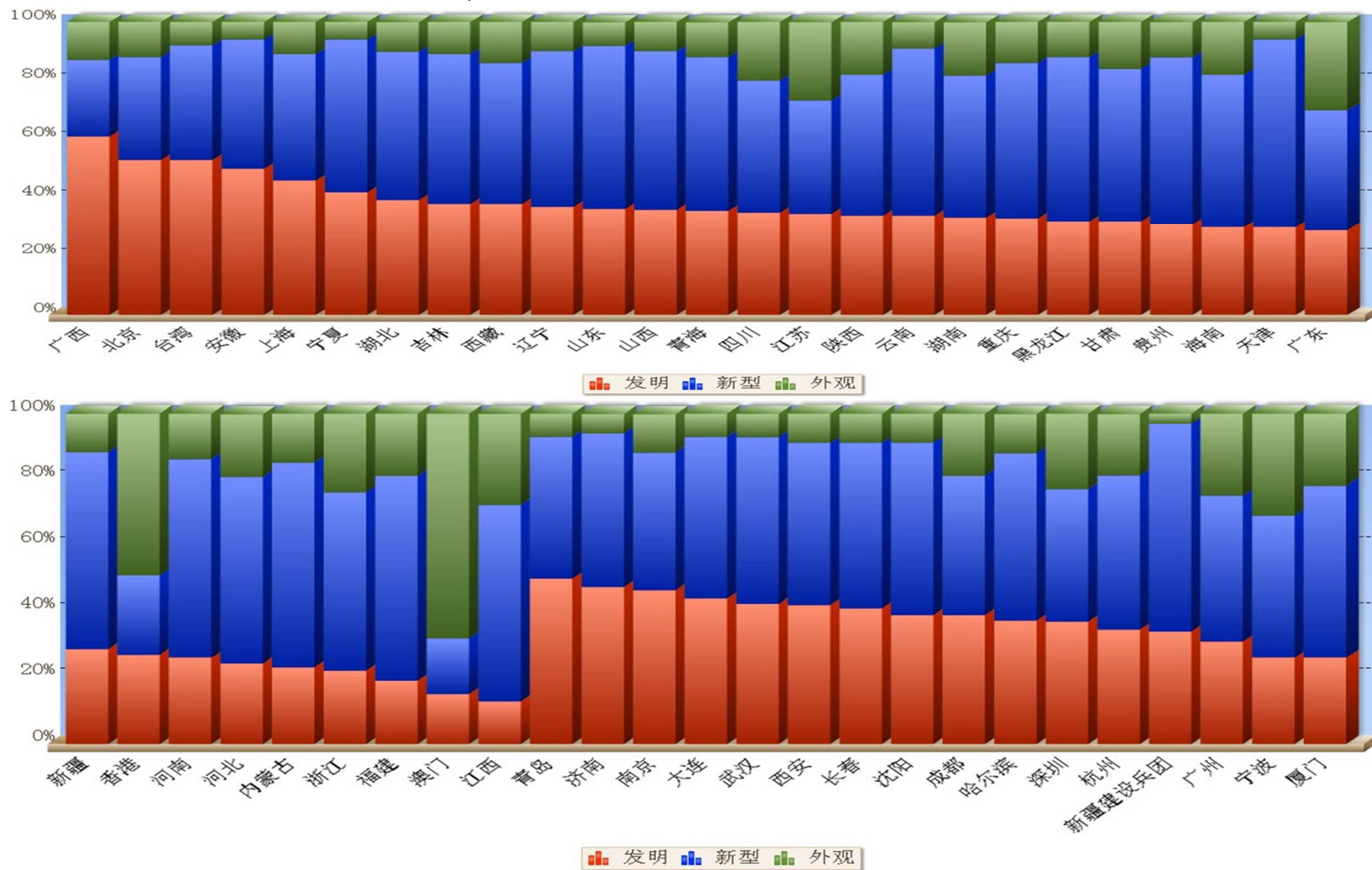


表11 2016年全国各地区专利受理结构表

地区	发明	实用新型	外观设计	地区	发明	实用新型	外观设计
广西	60.9%	26.0%	13.2%	新疆	28.5%	59.9%	11.6%
北京	53.4%	34.8%	11.8%	香港	27.0%	24.1%	48.8%
台湾	53.1%	39.1%	7.9%	河南	25.6%	60.2%	14.2%
安徽	49.8%	43.8%	6.5%	河北	24.2%	56.3%	19.5%
上海	45.8%	42.8%	11.4%	内蒙古	22.7%	61.9%	15.4%
宁夏	41.5%	52.4%	6.1%	浙江	22.3%	54.0%	23.6%
湖北	39.2%	50.4%	10.4%	福建	19.5%	61.6%	18.9%
吉林	38.1%	51.0%	10.9%	澳门	14.6%	17.1%	68.3%
西藏	38.1%	47.7%	14.2%	江西	12.5%	59.6%	27.8%
辽宁	37.4%	52.8%	9.8%	青岛	50.0%	42.7%	7.4%
山东	36.5%	55.2%	8.4%	济南	47.9%	46.6%	5.5%
山西	35.7%	54.2%	10.2%	南京	46.6%	41.8%	11.6%
青海	35.7%	52.7%	11.7%	大连	43.8%	49.3%	6.9%
四川	35.4%	44.9%	19.8%	武汉	42.5%	50.1%	7.4%
江苏	34.6%	38.8%	26.6%	西安	42.3%	48.8%	8.9%
陕西	34.4%	47.9%	17.7%	长春	40.9%	49.8%	9.3%
云南	34.1%	56.7%	9.2%	沈阳	39.4%	51.6%	9.0%
湖南	33.4%	48.4%	18.3%	成都	39.0%	41.7%	19.2%
重庆	32.8%	53.3%	13.9%	哈尔滨	37.4%	50.2%	12.4%
黑龙江	32.4%	55.8%	11.8%	深圳	37.4%	39.8%	22.8%
甘肃	31.9%	52.0%	16.2%	杭州	34.8%	46.6%	18.6%
贵州	30.9%	57.0%	12.2%	新疆建设兵团	34.2%	63.1%	2.6%
海南	30.1%	52.3%	17.6%	广州	31.0%	43.9%	25.1%
天津	29.9%	64.2%	5.9%	宁波	25.9%	43.1%	31.0%
广东	29.4%	40.9%	29.7%	厦门	25.7%	52.3%	22.0%

注：宁波、长春、南京、杭州、济南、成都、厦门、深圳8城市自1999年起单列统计，各城市统计数量已经计算在所属省内。新疆生产建设兵团自2008年起单列统计，其统计数量已经计算在新疆内。

表12 国内外实用新型、外观设计专利受理状况表

2016年5月

单位：件

按专利类型 分组		当月合计		当年累计			总累计	
		受理量	构成	受理量	构成	同比增长	受理量	构成
	小计	124662	100.0%	531341	100.0%	39.8%	7157324	100.0%
实用新型	职务	91930	73.7%	394871	74.3%	40.8%	4439214	62.0%
	非职务	32732	26.3%	136470	25.7%	37.0%	2718110	38.0%
	国内	124115	100/99.6	528415	100/99.4	40.2%	7105123	100/99.3
	国外	547	100/0.4	2926	100/0.6	-5.8%	52201	100/0.7
	小计	56047	100.0%	217264	100.0%	21.4%	5486702	100.0%
外观设计	职务	28911	51.6%	113133	52.1%	18.5%	2691033	49.0%
	非职务	27136	48.4%	104131	47.9%	24.9%	2795669	51.0%
	国内	54663	100/97.5	210119	100/96.7	22.3%	5276627	100/96.2
	国外	1384	100/2.5	7145	100/3.3	1.4%	210075	100/3.8

表13 国内外实用新型、外观设计专利授权状况表

2016年5月

单位：件

按专利类型 分组		当月合计		当年累计			总累计	
		授权量	构成	授权量	构成	同比增长	授权量	构成
	小计	70947	100.0%	335499	100.0%	10.7%	5304835	100.0%
实用新型	职务	58555	82.5%	275588	82.1%	12.3%	3488281	65.8%
	非职务	12392	17.5%	59911	17.9%	3.6%	1816554	34.2%
	国内	70561	100/99.5	332936	100/99.2	10.8%	5259150	100/99.1
	国外	386	100/0.5	2563	100/0.8	-9.9%	45685	100/0.9
	小计	35594	100.0%	149844	100.0%	-12.7%	3716194	100.0%
外观设计	职务	18460	51.9%	77650	51.8%	-19.1%	1964070	52.9%
	非职务	17134	48.1%	72194	48.2%	-4.5%	1752124	47.1%
	国内	34647	100/97.3	144164	100/96.2	-12.9%	3522322	100/94.8
	国外	947	100/2.7	5680	100/3.8	-6.1%	193872	100/5.2

表14 2016年国内三种专利申请状况表

2016年1月—2016年2月

地区	发明		实用新型		外观设计		三种合计	
	受理量	申请量	受理量	申请量	受理量	申请量	受理量	申请量
合计	130823	122793	178034	170274	61699	58728	370556	351795
北京	13071	12375	8547	8254	3122	2976	24740	23605
天津	4515	4203	8549	8262	956	872	14020	13337
河北	1925	1786	4636	4435	1252	1216	7813	7437
山西	794	693	1339	1284	256	246	2389	2223
内蒙古	388	349	783	726	139	133	1310	1208
辽宁	2123	1983	3108	2943	573	538	5804	5464
吉林	932	844	1150	1072	234	217	2316	2133
黑龙江	1438	1358	2695	2588	499	475	4632	4421
上海	7137	6868	6628	6374	1515	1449	15280	14691
江苏	17577	16211	21648	20607	8109	7661	47334	44479
浙江	11300	10589	22887	22002	10074	9699	44261	42290
安徽	7627	7125	6905	6554	982	919	15514	14598
福建	3241	3090	8217	7859	2930	2701	14388	13650
江西	819	762	3285	3212	1785	1651	5889	5625
山东	12530	11714	16417	15406	2435	2304	31382	29424
河南	2540	2318	6835	6558	1439	1379	10814	10255
湖北	3809	3436	5272	5076	988	913	10069	9425
湖南	2595	2450	3662	3486	1265	1193	7522	7129
广东	18443	17668	24870	23924	17292	16695	60605	58287
广西	3248	3130	1536	1474	664	591	5448	5195
重庆	2863	2739	3406	3239	620	595	6889	6573
四川	4574	4109	5740	5401	2237	2098	12551	11608
贵州	611	577	1205	1126	230	211	2046	1914
云南	1059	1009	1703	1638	303	282	3065	2929
西藏	22	16	11	11	1	1	34	28
陕西	2188	2104	3093	2994	798	749	6079	5847
甘肃	616	562	928	891	122	120	1666	1573
青海	156	149	160	156	32	30	348	335
宁夏	252	230	261	244	40	38	553	512
新疆	434	384	928	876	209	187	1571	1447
海南	160	143	311	292	70	69	541	504
香港	160	156	127	126	271	269	558	551
澳门	2	2	4	4	25	24	31	30
台湾	1674	1661	1188	1180	232	227	3094	3068

注：专利申请量为专利受理量减去无申请费视撤量。根据《专利法实施细则》第95条规定，申请人自申请日起满2个月未缴纳或者未缴足申请费等相关费用的专利申请视为无申请费视撤专利申请。考虑到视撤通知书送达时间等因素，无申请费视撤量自申请日起满3个月进行统计。

表15 2016年国外三种专利申请状况表

2016年1月—2016年2月

地区	发明		实用新型		外观设计		三种合计	
	受理量	申请量	受理量	申请量	受理量	申请量	受理量	申请量
合计	19820	19760	1055	1049	2636	2614	23511	23423
奥地利	134	134	8	8	4	4	146	146
澳大利亚	92	91	12	11	36	35	140	137
比利时	111	110	8	8	7	7	126	125
加拿大	170	170	9	9	9	9	188	188
瑞士	470	470	22	22	66	65	558	557
德国	2174	2170	107	105	225	223	2506	2498
丹麦	138	138	3	3	27	27	168	168
西班牙	75	75	1	1	21	21	97	97
芬兰	172	171	8	8	17	17	197	196
法国	656	653	35	35	141	141	832	829
英国	401	400	18	18	107	104	526	522
意大利	235	235	12	12	78	77	325	324
日本	5895	5885	348	348	611	611	6854	6844
韩国	1967	1959	90	89	460	458	2517	2506
荷兰	485	482	16	15	50	50	551	547
俄罗斯联邦	27	27	2	2	1	1	30	30
瑞典	240	240	7	7	22	22	269	269
新加坡	91	87	9	8	12	12	112	107
美国	5221	5201	293	293	502	493	6016	5987
其他	1066	1062	47	47	240	237	1353	1346

注：专利申请量为专利受理量减去无申请费视撤量。根据《专利法实施细则》第95条规定，申请人自申请日起满2个月未缴纳或者未缴足申请费等相关费用的专利申请视为无申请费视撤专利申请。考虑到视撤通知书送达时间等因素，无申请费视撤量自申请日起满3个月进行统计。