

图1 国内外发明专利受理状况

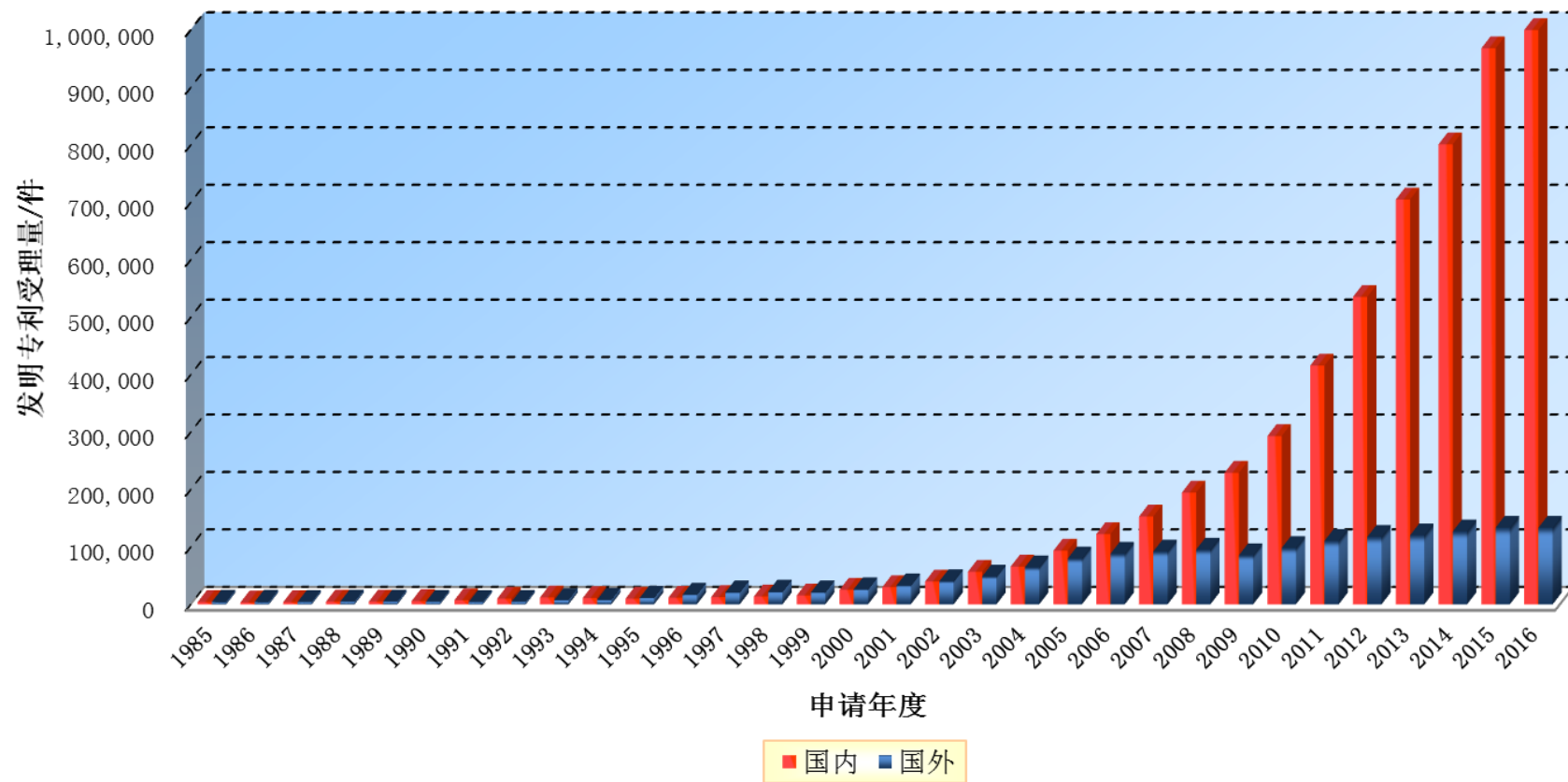


表1 国内外发明专利受理状况表

2016年12月

单位：件

| 按国内外 分组 | | 当月合计 | | 当年累计 | | | 总累计 | |
|------------|-----|--------|----------|---------|----------|-------|---------|----------|
| | | 受理量 | 构成 | 受理量 | 构成 | 同比增长 | 受理量 | 构成 |
| 合计 | 小计 | 171718 | 100.0% | 1338503 | 100.0% | 21.5% | 7696363 | 100.0% |
| | 职务 | 147643 | 86.0% | 1113670 | 83.2% | 22.8% | 6282041 | 81.6% |
| | 非职务 | 24075 | 14.0% | 224833 | 16.8% | 15.4% | 1414322 | 18.4% |
| 国内 | 小计 | 158878 | 100/92.5 | 1204981 | 100/90.0 | 24.4% | 6058575 | 100/78.7 |
| | 职务 | 135053 | 85.0% | 982971 | 81.6% | 26.7% | 4691163 | 77.4% |
| | 非职务 | 23825 | 15.0% | 222010 | 18.4% | 15.5% | 1367412 | 22.6% |
| 国外 | 小计 | 12840 | 100/7.5 | 133522 | 100/10.0 | -0.1% | 1637788 | 100/21.3 |
| | 职务 | 12590 | 98.1% | 130699 | 97.9% | -0.1% | 1590878 | 97.1% |
| | 非职务 | 250 | 1.9% | 2823 | 2.1% | 1.7% | 46910 | 2.9% |

注：本套统计表按照国家统计局统计制度备案的要求执行。

图2 2016年国内发明专利受理状况

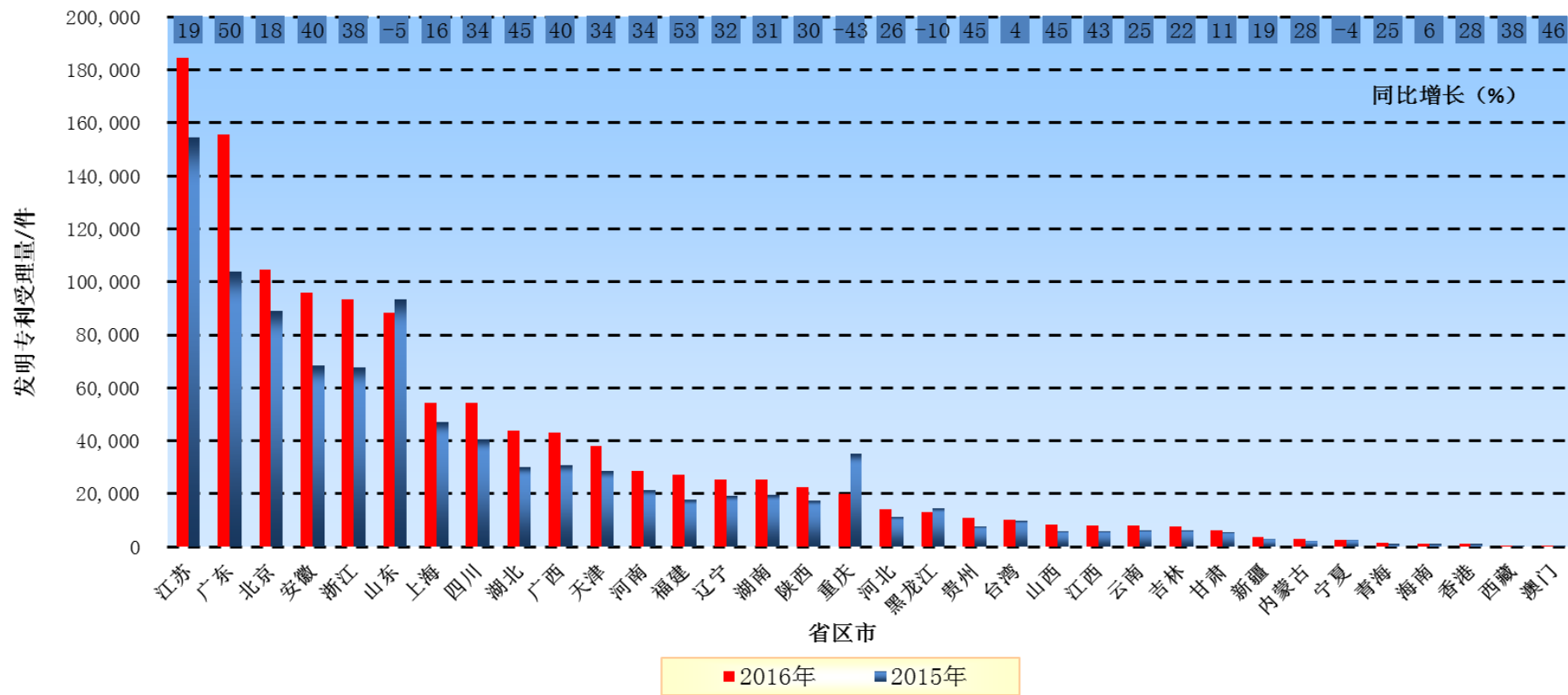


表2 2016年国内发明专利受理状况表

2016年12月

单位：件

| 地区 | 当月合计 | 当年累计 | 同比增长 | 总累计 | 地区 | 当月合计 | 当年累计 | 同比增长 | 总累计 |
|-----|--------|---------|--------|---------|--------|------|-------|--------|--------|
| 合计 | 158878 | 1204981 | 24.4% | 6058575 | 甘肃 | 760 | 6114 | 11.1% | 33945 |
| 江苏 | 20147 | 184632 | 19.4% | 977455 | 新疆 | 348 | 3598 | 19.0% | 19556 |
| 广东 | 19925 | 155581 | 49.7% | 706301 | 内蒙古 | 384 | 2878 | 27.7% | 18183 |
| 北京 | 13738 | 104643 | 17.7% | 621141 | 宁夏 | 495 | 2510 | -4.4% | 12277 |
| 安徽 | 10989 | 95963 | 40.5% | 300977 | 青海 | 269 | 1381 | 25.2% | 5551 |
| 浙江 | 10664 | 93254 | 37.8% | 399339 | 海南 | 120 | 1278 | 5.5% | 9089 |
| 山东 | 13831 | 88359 | -5.5% | 476088 | 香港 | 173 | 1278 | 27.7% | 11690 |
| 上海 | 6675 | 54339 | 15.7% | 383017 | 西藏 | 22 | 176 | 37.5% | 991 |
| 四川 | 6109 | 54277 | 34.2% | 215430 | 澳门 | 5 | 38 | 46.2% | 314 |
| 湖北 | 6189 | 43789 | 45.0% | 177374 | 深圳 | 6538 | 56326 | 40.7% | 337122 |
| 广西 | 6359 | 43078 | 39.8% | 130229 | 成都 | 2779 | 39431 | 32.4% | 152479 |
| 天津 | 6887 | 38153 | 33.8% | 183897 | 青岛 | 8197 | 34953 | -22.3% | 183692 |
| 河南 | 4660 | 28582 | 33.9% | 137695 | 广州 | 4467 | 31892 | 58.8% | 126903 |
| 福建 | 2595 | 27041 | 53.1% | 104186 | 南京 | 3502 | 31556 | 13.4% | 170183 |
| 辽宁 | 4925 | 25561 | 32.2% | 178916 | 杭州 | 2899 | 25009 | 40.4% | 129772 |
| 湖南 | 3961 | 25524 | 30.9% | 127888 | 武汉 | 2737 | 20643 | 36.9% | 95424 |
| 陕西 | 4011 | 22565 | 30.3% | 152382 | 宁波 | 2549 | 19328 | 20.4% | 81482 |
| 重庆 | 4521 | 19981 | -43.1% | 125211 | 西安 | 3573 | 18569 | 30.4% | 128904 |
| 河北 | 1378 | 14141 | 25.6% | 74594 | 济南 | 1689 | 14669 | -3.0% | 83911 |
| 黑龙江 | 1982 | 13177 | -10.1% | 89981 | 沈阳 | 2488 | 12289 | 23.6% | 71293 |
| 贵州 | 1930 | 10953 | 45.3% | 45353 | 哈尔滨 | 1754 | 11198 | -10.4% | 70960 |
| 台湾 | 1130 | 10283 | 3.5% | 156950 | 大连 | 1640 | 7129 | 39.0% | 66305 |
| 山西 | 734 | 8208 | 44.5% | 50859 | 长春 | 789 | 5797 | 24.3% | 33755 |
| 江西 | 1306 | 8202 | 43.3% | 40072 | 厦门 | 536 | 5511 | 27.4% | 26992 |
| 云南 | 719 | 7907 | 25.5% | 41705 | 新疆建设兵团 | 62 | 637 | 12.9% | 2669 |
| 吉林 | 937 | 7537 | 22.5% | 49939 | | | | | |

注：1. 申请数据以申请人地址为统计口径。

2. 宁波、长春、南京、杭州、济南、成都、厦门、深圳8城市自1999年起单列统计，各城市统计数量已经计算在所属省内。
新疆生产建设兵团自2008年起单列统计，其统计数量已经计算在新疆内。

图3 2016年主要国家及地区发明专利受理状况

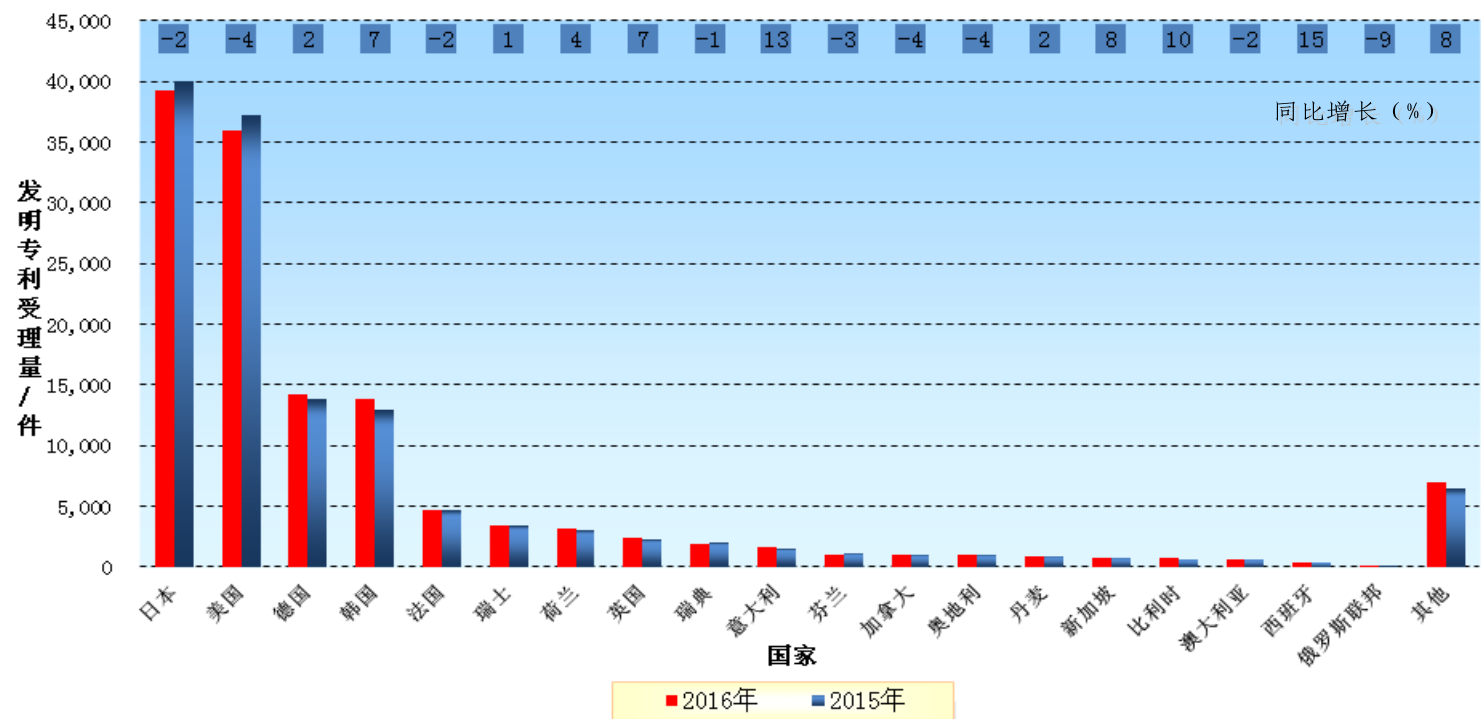


表3 2016年主要国家及地区发明专利受理状况表

2016年12月

单位：件

| 国家及地区 | 当月合计 | 当年累计 | 同比增长 | 总计 |
|-------|-------|--------|-------|---------|
| 合计 | 12840 | 133522 | -0.1% | 1637788 |
| 日本 | 3571 | 39207 | -2.2% | 562365 |
| 美国 | 3508 | 35895 | -3.5% | 417641 |
| 德国 | 1364 | 14158 | 2.2% | 161341 |
| 韩国 | 1538 | 13764 | 6.6% | 138173 |
| 法国 | 467 | 4631 | -1.5% | 59034 |
| 瑞士 | 335 | 3453 | 0.6% | 42709 |
| 荷兰 | 342 | 3155 | 4.1% | 50036 |
| 英国 | 187 | 2372 | 6.8% | 31208 |
| 瑞典 | 187 | 1919 | -1.5% | 26546 |
| 意大利 | 166 | 1610 | 12.6% | 20057 |
| 芬兰 | 75 | 1007 | -3.3% | 15805 |
| 加拿大 | 75 | 985 | -3.9% | 14182 |
| 奥地利 | 76 | 946 | -3.7% | 8634 |
| 丹麦 | 92 | 858 | 1.5% | 10227 |
| 新加坡 | 71 | 769 | 7.7% | 5599 |
| 比利时 | 69 | 700 | 9.7% | 8141 |
| 澳大利亚 | 58 | 624 | -1.7% | 10506 |
| 西班牙 | 36 | 393 | 14.9% | 4668 |
| 俄罗斯联邦 | 5 | 135 | -8.8% | 2249 |
| 其他 | 618 | 6941 | 8.0% | 48667 |

比较表1 2016年与2015年国内外三种专利受理量同期比较表

2016年12月

单位：件

| | | 当年累计 | 1月 | 2月 | 3月 | 4月 | 5月 | 6月 | 7月 | 8月 | 9月 | 10月 | 11月 | 12月 |
|------|-------|---------|--------|--------|--------|--------|--------|--------|--------|--------|--------|--------|--------|--------|
| 合计 | 2015年 | 2798500 | 202928 | 118809 | 152617 | 200147 | 222755 | 227200 | 267759 | 232401 | 251612 | 228303 | 295363 | 398606 |
| | 2016年 | 3464824 | 269315 | 124752 | 238655 | 267137 | 275322 | 348046 | 343764 | 368212 | 298424 | 210065 | 316311 | 404821 |
| | 增长率 | 23.8% | 32.7% | 5.0% | 56.4% | 33.5% | 23.6% | 53.2% | 28.4% | 58.4% | 18.6% | -8.0% | 7.1% | 1.6% |
| 国内 | 2015年 | 2639446 | 190468 | 108352 | 139043 | 187016 | 209924 | 214127 | 254874 | 219269 | 235224 | 215979 | 281553 | 383617 |
| | 2016年 | 3305225 | 256297 | 114259 | 223590 | 253998 | 262981 | 333905 | 330656 | 355700 | 284077 | 198756 | 301513 | 389493 |
| | 增长率 | 25.2% | 34.6% | 5.5% | 60.8% | 35.8% | 25.3% | 55.9% | 29.7% | 62.2% | 20.8% | -8.0% | 7.1% | 1.5% |
| 国外 | 2015年 | 159054 | 12460 | 10457 | 13574 | 13131 | 12831 | 13073 | 12885 | 13132 | 16388 | 12324 | 13810 | 14989 |
| | 2016年 | 159599 | 13018 | 10493 | 15065 | 13139 | 12341 | 14141 | 13108 | 12512 | 14347 | 11309 | 14798 | 15328 |
| | 增长率 | 0.3% | 4.5% | 0% | 11.0% | 0% | -3.8% | 8.2% | 1.7% | -4.7% | -12.5% | -8.2% | 7.2% | 2.3% |
| 发明 | 2015年 | 1101864 | 76901 | 46402 | 59436 | 74204 | 81314 | 85784 | 97905 | 87385 | 100095 | 94601 | 127220 | 170617 |
| | 2016年 | 1338503 | 101109 | 49534 | 88612 | 92708 | 94613 | 126741 | 125390 | 139031 | 122221 | 91534 | 135292 | 171718 |
| | 增长率 | 21.5% | 31.5% | 6.7% | 49.1% | 24.9% | 16.4% | 47.7% | 28.1% | 59.1% | 22.1% | -3.2% | 6.3% | 0.6% |
| 实用新型 | 2015年 | 1127577 | 88180 | 51393 | 64570 | 84479 | 91479 | 91287 | 110042 | 96421 | 100960 | 89653 | 107181 | 151932 |
| | 2016年 | 1475977 | 123876 | 55213 | 106163 | 121427 | 124662 | 151798 | 150291 | 149564 | 125212 | 81326 | 123602 | 162843 |
| | 增长率 | 30.9% | 40.5% | 7.4% | 64.4% | 43.7% | 36.3% | 66.3% | 36.6% | 55.1% | 24.0% | -9.3% | 15.3% | 7.2% |
| 外观设计 | 2015年 | 569059 | 37847 | 21014 | 28611 | 41464 | 49962 | 50129 | 59812 | 48595 | 50557 | 44049 | 60962 | 76057 |
| | 2016年 | 650344 | 44330 | 20005 | 43880 | 53002 | 56047 | 69507 | 68083 | 79617 | 50991 | 37205 | 57417 | 70260 |
| | 增长率 | 14.3% | 17.1% | -4.8% | 53.4% | 27.8% | 12.2% | 38.7% | 13.8% | 63.8% | 0.9% | -15.5% | -5.8% | -7.6% |

图4 国内外发明专利授权状况

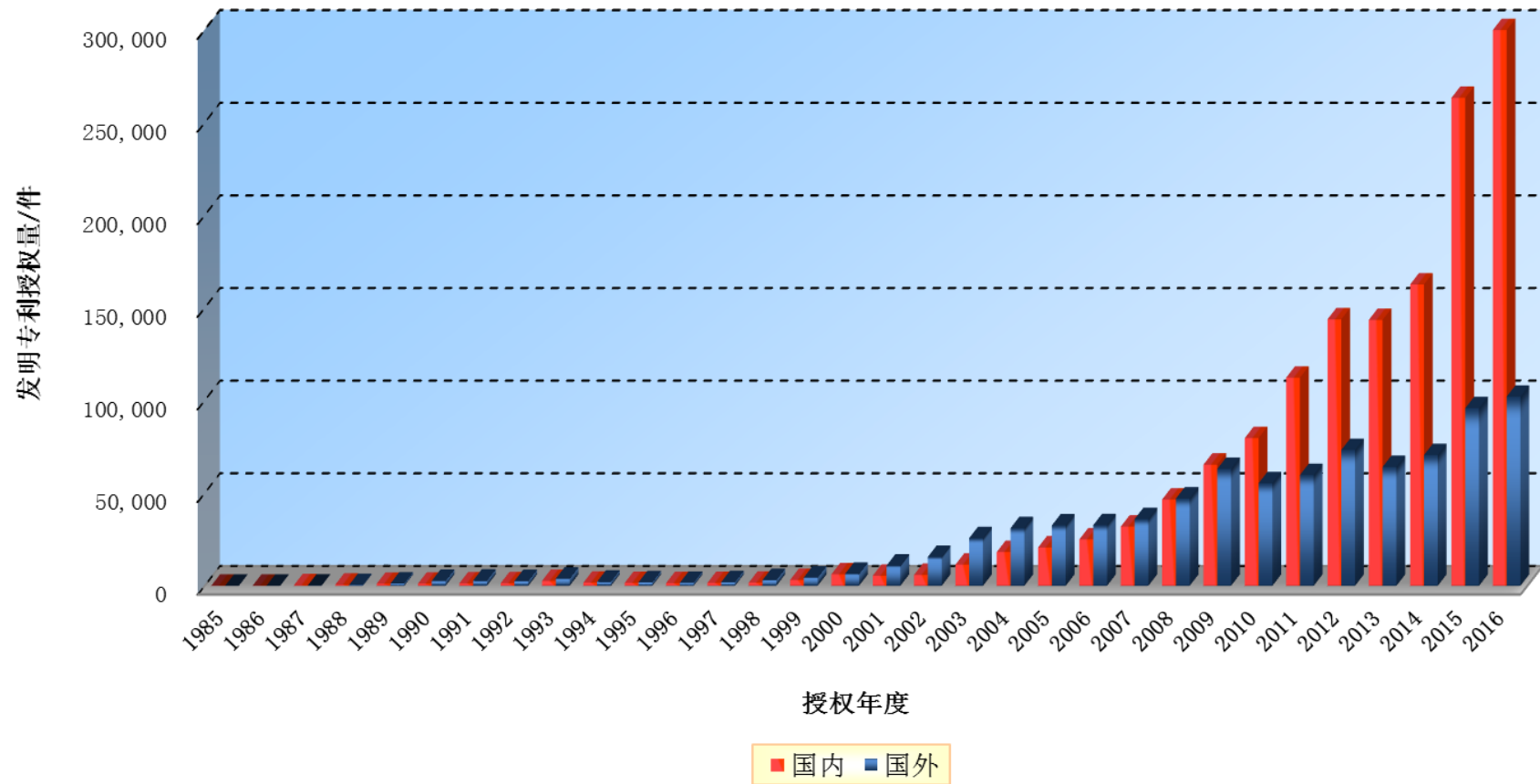


表4 国内外发明专利授权状况表

2016年12月

单位：件

| 按国内外 分组 | | 当月合计 | | 当年累计 | | | 总累计 | |
|------------|-----|-------|----------|--------|----------|-------|---------|----------|
| | | 授权量 | 构成 | 授权量 | 构成 | 同比增长 | 授权量 | 构成 |
| 合计 | 小计 | 33701 | 100.0% | 404208 | 100.0% | 12.5% | 2315411 | 100.0% |
| | 职务 | 31542 | 93.6% | 376473 | 93.1% | 13.0% | 2093709 | 90.4% |
| | 非职务 | 2159 | 6.8% | 27735 | 6.9% | 6.0% | 221702 | 9.6% |
| 国内 | 小计 | 28229 | 100/83.8 | 302136 | 100/74.7 | 14.7% | 1464115 | 100/63.2 |
| | 职务 | 26138 | 92.6% | 276007 | 91.4% | 15.6% | 1262205 | 86.2% |
| | 非职务 | 2091 | 7.4% | 26129 | 8.6% | 6.1% | 201910 | 13.8% |
| 国外 | 小计 | 5472 | 100/16.2 | 102072 | 100/25.3 | 6.5% | 851296 | 100/36.8 |
| | 职务 | 5404 | 98.8% | 100466 | 98.4% | 6.5% | 831504 | 97.7% |
| | 非职务 | 68 | 1.2% | 1606 | 1.6% | 3.3% | 19792 | 2.3% |

图5 2016年国内发明专利授权状况

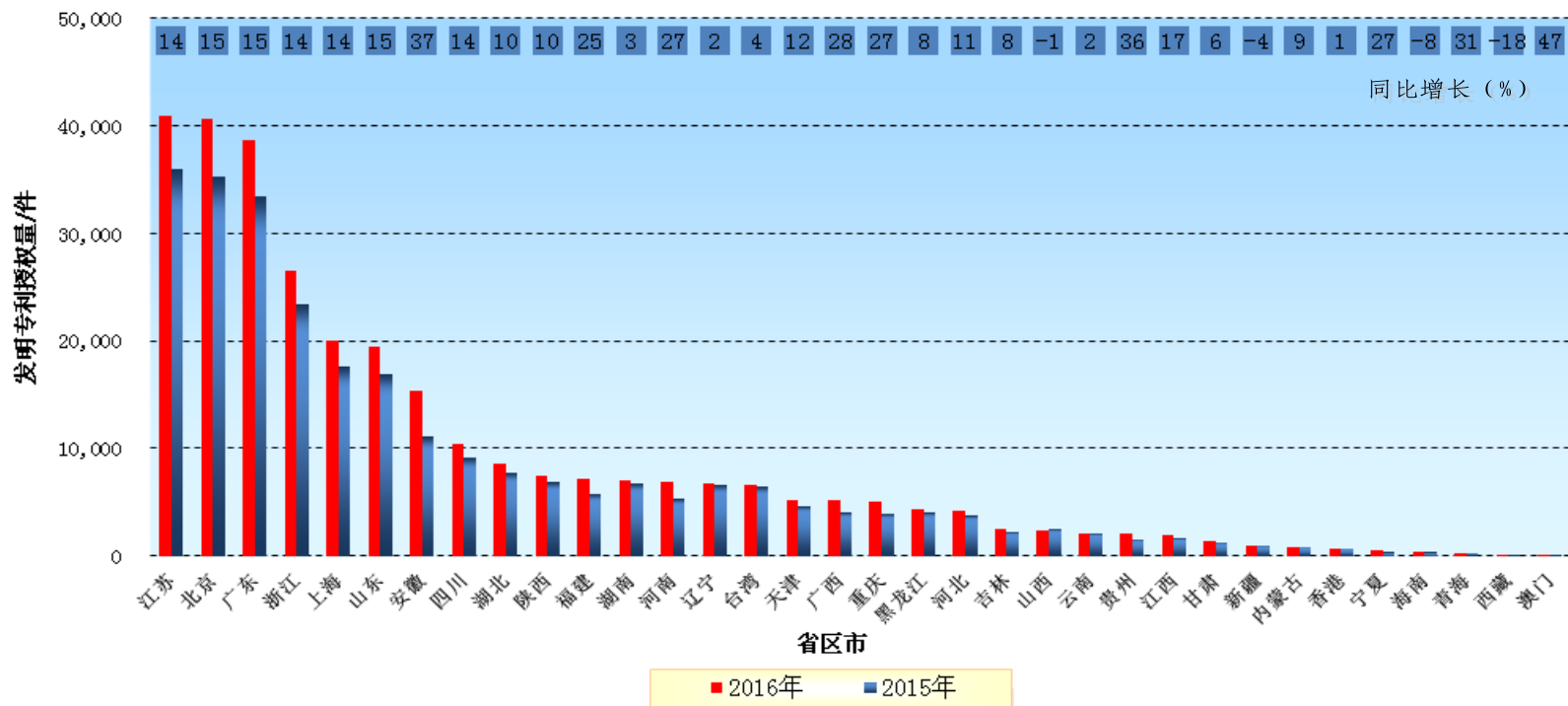


表5 2016年国内发明专利授权状况表

2016年12月

单位：件

| 地区 | 当月合计 | 当年累计 | 同比增长 | 总累计 | 地区 | 当月合计 | 当年累计 | 同比增长 | 总累计 |
|-----|-------|--------|-------|---------|--------|------|-------|--------|--------|
| 合计 | 28229 | 302136 | 14.7% | 1464115 | 甘肃 | 108 | 1308 | 5.7% | 7289 |
| 江苏 | 3688 | 40952 | 13.7% | 165448 | 新疆 | 62 | 910 | -4.2% | 4927 |
| 北京 | 4065 | 40602 | 15.0% | 207375 | 内蒙古 | 81 | 871 | 9.3% | 5008 |
| 广东 | 3853 | 38626 | 15.4% | 200036 | 香港 | 61 | 630 | 1.4% | 4745 |
| 浙江 | 2778 | 26576 | 13.8% | 116896 | 宁夏 | 57 | 560 | 26.7% | 2170 |
| 上海 | 2011 | 20086 | 14.1% | 110195 | 海南 | 26 | 383 | -8.2% | 2877 |
| 山东 | 1585 | 19404 | 14.9% | 84776 | 青海 | 11 | 271 | 30.9% | 1159 |
| 安徽 | 1123 | 15292 | 36.8% | 45023 | 西藏 | 3 | 33 | -17.5% | 320 |
| 四川 | 809 | 10350 | 13.7% | 46954 | 澳门 | 3 | 25 | 47.1% | 107 |
| 湖北 | 817 | 8517 | 9.7% | 41992 | 深圳 | 1626 | 17665 | 4.2% | 111460 |
| 陕西 | 728 | 7503 | 10.1% | 38206 | 南京 | 725 | 8705 | 5.3% | 43988 |
| 福建 | 731 | 7170 | 25.1% | 28456 | 杭州 | 1030 | 8666 | 4.4% | 48527 |
| 湖南 | 520 | 6967 | 2.8% | 36178 | 广州 | 845 | 7669 | 15.7% | 38322 |
| 河南 | 598 | 6811 | 26.5% | 30759 | 成都 | 576 | 7190 | 15.9% | 31910 |
| 辽宁 | 678 | 6731 | 2.5% | 41580 | 西安 | 657 | 6686 | 11.6% | 32831 |
| 台湾 | 727 | 6664 | 4.2% | 65815 | 青岛 | 667 | 6561 | 26.9% | 22219 |
| 天津 | 487 | 5185 | 12.1% | 32190 | 武汉 | 654 | 6514 | 8.5% | 33017 |
| 广西 | 511 | 5159 | 28.4% | 16051 | 宁波 | 572 | 5669 | 4.7% | 23176 |
| 重庆 | 468 | 5044 | 27.2% | 21825 | 济南 | 330 | 4503 | 15.0% | 20573 |
| 黑龙江 | 333 | 4345 | 8.0% | 24073 | 哈尔滨 | 290 | 3695 | 5.9% | 19387 |
| 河北 | 374 | 4247 | 10.6% | 21071 | 沈阳 | 274 | 2853 | 6.5% | 16878 |
| 吉林 | 217 | 2428 | 8.4% | 15424 | 大连 | 243 | 2309 | -1.2% | 13729 |
| 山西 | 190 | 2411 | -0.9% | 14307 | 厦门 | 199 | 2028 | 19.7% | 8603 |
| 云南 | 179 | 2125 | 2.2% | 12901 | 长春 | 182 | 1980 | 8.1% | 11252 |
| 贵州 | 173 | 2036 | 35.6% | 8757 | 新疆建设兵团 | 15 | 170 | -2.3% | 653 |
| 江西 | 174 | 1914 | 16.8% | 9225 | | | | | |

注：1. 授权数据以授权时专利权人地址为统计口径。

2. 宁波、长春、南京、杭州、济南、成都、厦门、深圳8城市自1999年起单列统计，各城市统计数量已经计算在所属省内。

新疆生产建设兵团自2008年起单列统计，其统计数量已经计算在新疆内。

图6 2016年主要国家及地区发明专利授权状况

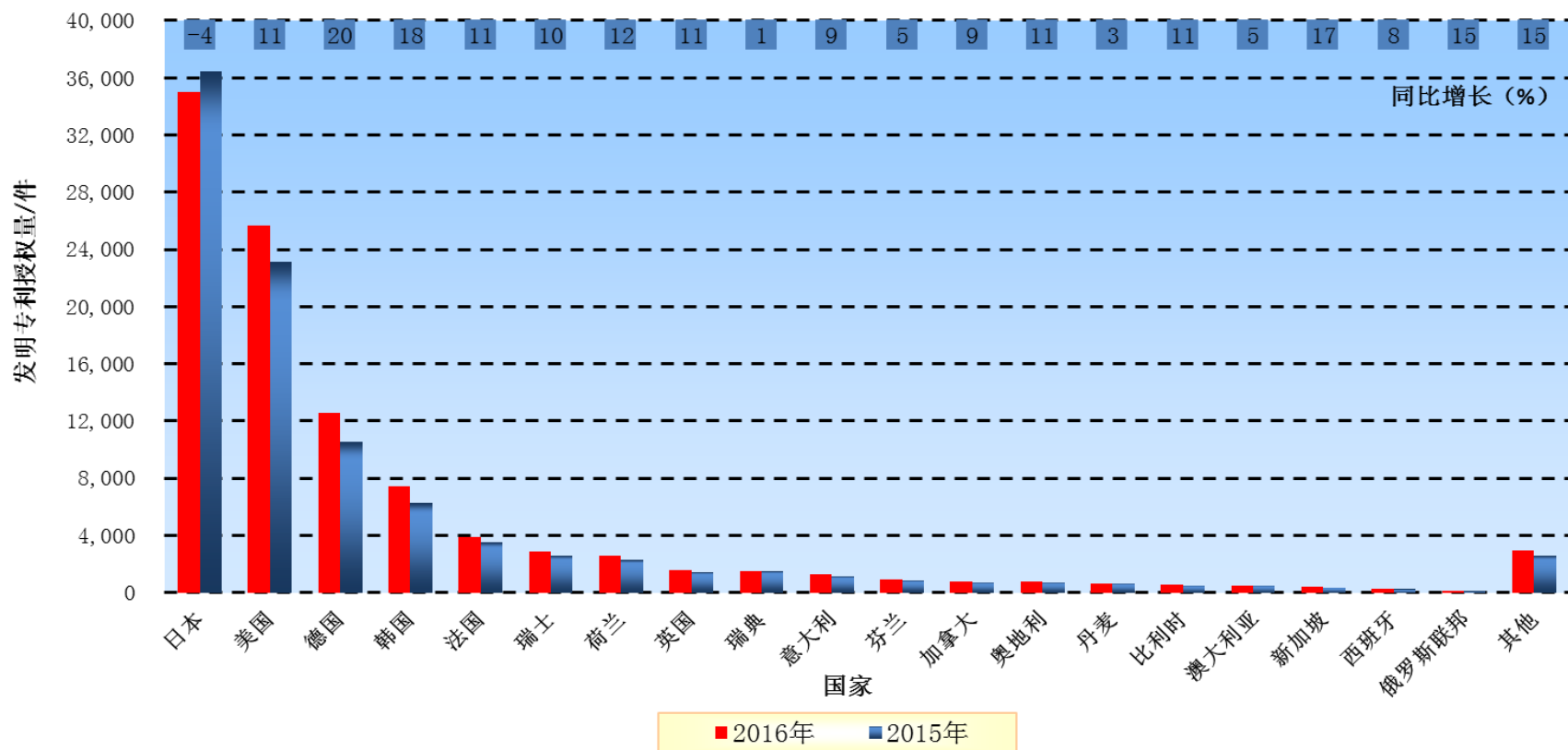


表6 2016年主要国家及地区发明专利授权状况表

2016年12月

单位：件

| 国家 及地区 | 当月 合计 | 当年 累计 | 同比 增长 | 总 累计 |
|-----------|----------|----------|----------|---------|
| 合计 | 5472 | 102072 | 6.5% | 851296 |
| 日本 | 1821 | 34967 | -4.0% | 336436 |
| 美国 | 1413 | 25637 | 10.7% | 190047 |
| 德国 | 715 | 12593 | 19.6% | 83176 |
| 韩国 | 555 | 7410 | 18.3% | 64711 |
| 法国 | 197 | 3889 | 11.0% | 31909 |
| 瑞士 | 119 | 2847 | 10.3% | 22702 |
| 荷兰 | 104 | 2551 | 11.7% | 25377 |
| 英国 | 58 | 1566 | 10.7% | 14241 |
| 瑞典 | 50 | 1516 | 1.4% | 14568 |
| 意大利 | 52 | 1265 | 9.4% | 10886 |
| 芬兰 | 35 | 892 | 4.7% | 8543 |
| 加拿大 | 29 | 798 | 9.2% | 6634 |
| 奥地利 | 45 | 769 | 11.4% | 4434 |
| 丹麦 | 25 | 654 | 2.8% | 5030 |
| 比利时 | 16 | 556 | 11.4% | 4281 |
| 澳大利亚 | 32 | 479 | 4.6% | 4852 |
| 新加坡 | 31 | 400 | 16.6% | 2223 |
| 西班牙 | 13 | 253 | 8.1% | 1867 |
| 俄罗斯联邦 | 5 | 102 | 14.6% | 872 |
| 其他 | 157 | 2928 | 15.0% | 18507 |

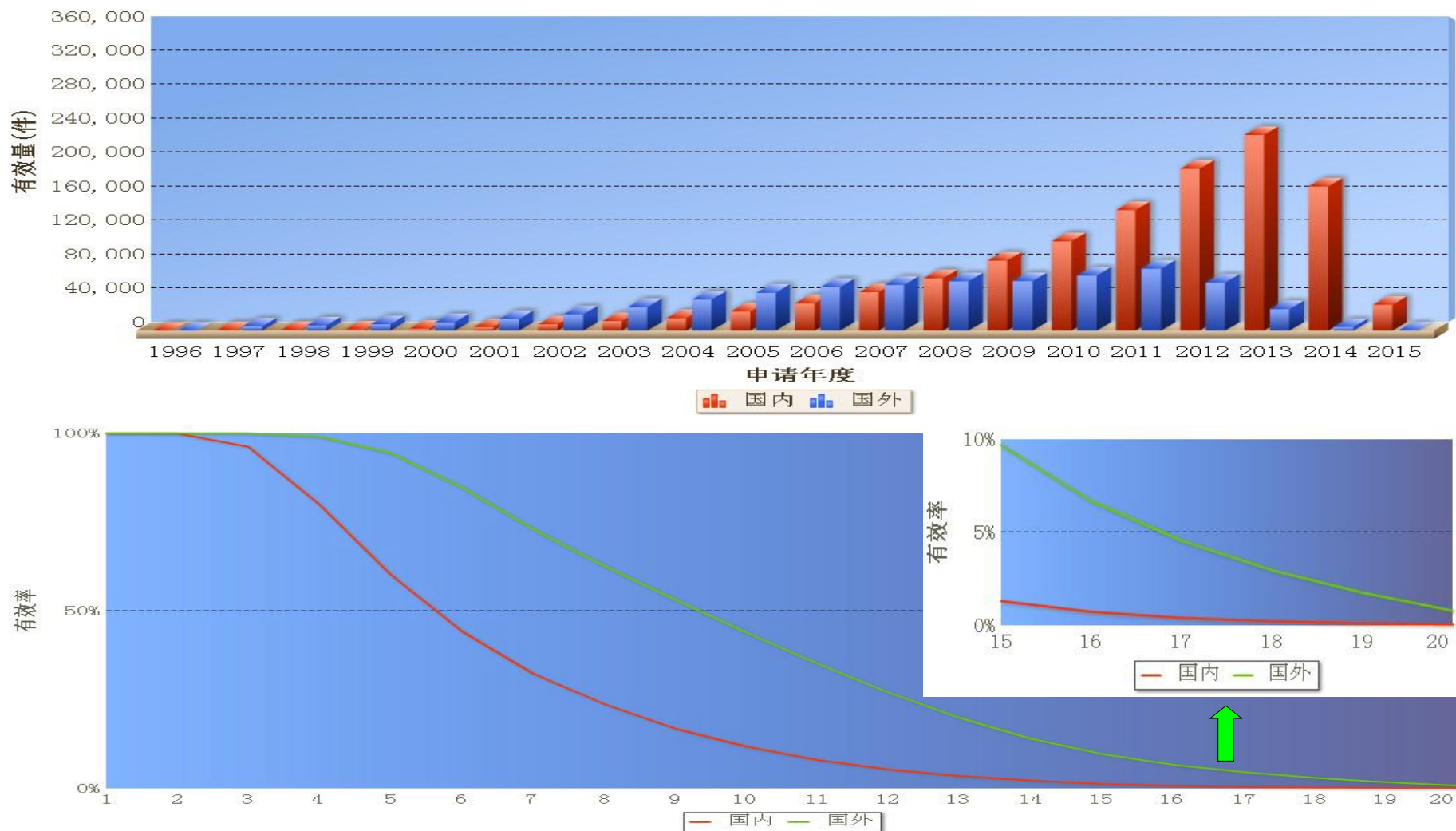
比较表2 2016年与2015年国内外三种专利授权同期比较表

2016年12月

单位：件

| | | 当年累计 | 1月 | 2月 | 3月 | 4月 | 5月 | 6月 | 7月 | 8月 | 9月 | 10月 | 11月 | 12月 |
|------|-------|---------|--------|--------|--------|--------|--------|--------|--------|--------|--------|--------|--------|--------|
| 合计 | 2015年 | 1718192 | 119897 | 88588 | 136243 | 130212 | 132851 | 140782 | 180712 | 138620 | 108472 | 182357 | 163516 | 195942 |
| | 2016年 | 1753763 | 127803 | 92539 | 160041 | 152120 | 140220 | 113622 | 251002 | 187510 | 113690 | 63457 | 205421 | 146338 |
| | 增长率 | 2.1% | 6.6% | 4.5% | 17.5% | 16.8% | 5.5% | -19.3% | 38.9% | 35.3% | 4.8% | -65.2% | 25.6% | -25.3% |
| 国内 | 2015年 | 1596977 | 111892 | 82107 | 125190 | 120682 | 122436 | 131302 | 168880 | 130086 | 99272 | 168311 | 154482 | 182337 |
| | 2016年 | 1628882 | 117787 | 83144 | 148871 | 139818 | 131244 | 105906 | 231449 | 175174 | 104348 | 57710 | 194448 | 138983 |
| | 增长率 | 2.0% | 5.3% | 1.3% | 18.9% | 15.9% | 7.2% | -19.3% | 37.0% | 34.7% | 5.1% | -65.7% | 25.9% | -23.8% |
| 国外 | 2015年 | 121215 | 8005 | 6481 | 11053 | 9530 | 10415 | 9480 | 11832 | 8534 | 9200 | 14046 | 9034 | 13605 |
| | 2016年 | 124881 | 10016 | 9395 | 11170 | 12302 | 8976 | 7716 | 19553 | 12336 | 9342 | 5747 | 10973 | 7355 |
| | 增长率 | 3.0% | 25.1% | 45.0% | 1.1% | 29.1% | -13.8% | -18.6% | 65.3% | 44.6% | 1.5% | -59.1% | 21.5% | -45.9% |
| 发明 | 2015年 | 359316 | 23286 | 18066 | 32131 | 26533 | 32963 | 27647 | 35623 | 22789 | 28811 | 39157 | 30986 | 41324 |
| | 2016年 | 404208 | 34895 | 27886 | 48062 | 42858 | 33679 | 26830 | 65854 | 37211 | 27386 | 6878 | 18968 | 33701 |
| | 增长率 | 12.5% | 49.9% | 54.4% | 49.6% | 61.5% | 2.2% | -3.0% | 84.9% | 63.3% | -4.9% | -82.4% | -38.8% | -18.4% |
| 实用新型 | 2015年 | 876217 | 65533 | 43645 | 63385 | 64947 | 65697 | 72396 | 95879 | 75644 | 51977 | 89895 | 84816 | 102403 |
| | 2016年 | 903420 | 61145 | 43684 | 82570 | 77153 | 70947 | 56445 | 117946 | 97430 | 57341 | 38282 | 124798 | 75679 |
| | 增长率 | 3.1% | -6.7% | 0% | 30.3% | 18.8% | 8.0% | -22.0% | 23.0% | 28.8% | 10.3% | -57.4% | 47.1% | -26.1% |
| 外观设计 | 2015年 | 482659 | 31078 | 26877 | 40727 | 38732 | 34191 | 40739 | 49210 | 40187 | 27684 | 53305 | 47714 | 52215 |
| | 2016年 | 446135 | 31763 | 20969 | 29409 | 32109 | 35594 | 30347 | 67202 | 52869 | 28963 | 18297 | 61655 | 36958 |
| | 增长率 | -7.6% | 2.2% | -22.0% | -27.8% | -17.1% | 4.1% | -25.5% | 36.6% | 31.6% | 4.6% | -65.7% | 29.2% | -29.2% |

图7 国内外有效发明专利状况



注：有效率即维持时间在相应年限以上（含相应年限）的有效发明专利量占有效发明专利总量的比例。

表7 国内外有效发明专利状况总累计表

2016年12月

单位：件

| 按国内外 分组 | 合计 | | 职务发明 | | | | 非职务发明 |
|------------|---------|----------|--------|-------|---------|-------|--------|
| | 有效量 | 构成 | 大专院校 | 科研机构 | 企业 | 事业单位 | 个人 |
| 合计 | 1772203 | 100.0% | 214720 | 87862 | 1355069 | 13413 | 101139 |
| 国内 | 1158203 | 100/65.4 | 210553 | 84411 | 758354 | 13057 | 91828 |
| 国外 | 614000 | 100/34.6 | 4167 | 3451 | 596715 | 356 | 9311 |

图8 国内有效发明专利状况

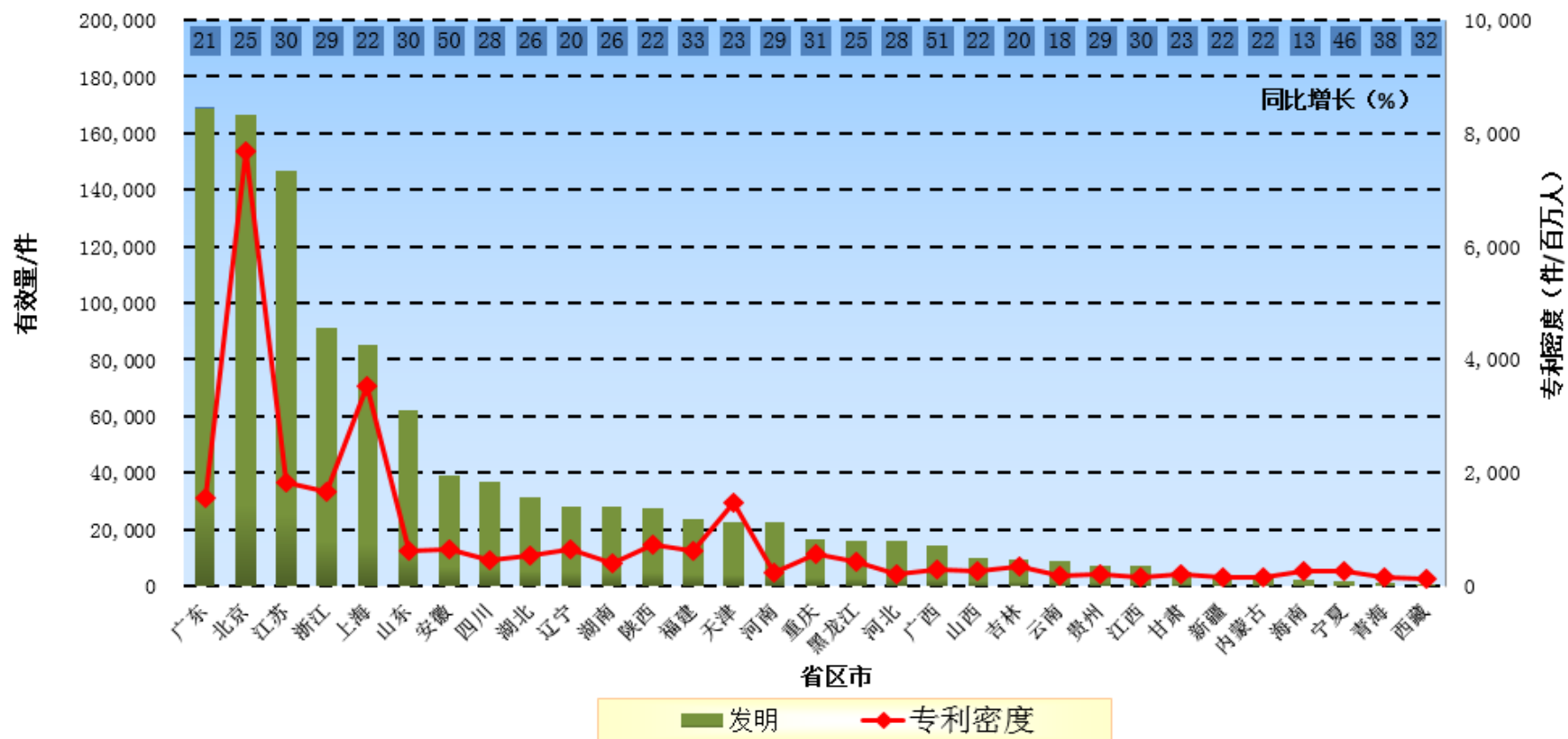


表8 国内有效发明专利状况表

2016年12月

单位：件

| 地区 | 总人口 (百万人) | 有效量 | 同比 增长 | 专利密度 (件/百万人) | 地区 | 总人口 (百万人) | 有效量 | 同比 增长 | 专利密度 (件/百万人) |
|-----|--------------|---------|----------|-----------------|--------|--------------|-------|----------|-----------------|
| 合计 | 1374.6 | 1103226 | 26.6% | 802.6 | 新疆 | 23.6 | 3762 | 22.5% | 159.4 |
| 广东 | 108.5 | 168480 | 21.3% | 1553.0 | 内蒙古 | 25.1 | 3734 | 22.4% | 148.7 |
| 北京 | 21.7 | 166722 | 25.3% | 7681.3 | 海南 | 9.1 | 2394 | 13.4% | 262.8 |
| 江苏 | 79.8 | 146859 | 29.8% | 1841.2 | 宁夏 | 6.7 | 1680 | 46.3% | 251.5 |
| 浙江 | 55.4 | 91373 | 28.7% | 1649.6 | 青海 | 5.9 | 904 | 38.0% | 153.6 |
| 上海 | 24.2 | 85049 | 21.5% | 3521.3 | 西藏 | 3.2 | 394 | 32.2% | 121.6 |
| 山东 | 98.5 | 62005 | 30.0% | 629.7 | 台湾 | -- | 50261 | 9.0% | -- |
| 安徽 | 61.4 | 39104 | 50.0% | 636.5 | 香港 | -- | 4626 | 17.2% | -- |
| 四川 | 82.0 | 36815 | 28.2% | 448.7 | 澳门 | -- | 90 | 23.3% | -- |
| 湖北 | 58.5 | 31567 | 26.3% | 539.5 | 深圳 | -- | 95370 | 13.7% | -- |
| 辽宁 | 43.8 | 27915 | 20.1% | 637.0 | 杭州 | -- | 36579 | 20.8% | -- |
| 湖南 | 67.8 | 27863 | 25.6% | 410.8 | 南京 | -- | 33458 | 23.1% | -- |
| 陕西 | 37.9 | 27599 | 21.8% | 727.6 | 广州 | -- | 30305 | 25.5% | -- |
| 福建 | 38.4 | 23793 | 33.2% | 619.8 | 成都 | -- | 25198 | 27.5% | -- |
| 天津 | 15.5 | 22663 | 22.5% | 1465.0 | 武汉 | -- | 24460 | 24.7% | -- |
| 河南 | 94.8 | 22601 | 28.6% | 238.4 | 西安 | -- | 24368 | 23.2% | -- |
| 重庆 | 30.2 | 16737 | 30.7% | 554.8 | 青岛 | -- | 18290 | 40.2% | -- |
| 黑龙江 | 38.1 | 16137 | 24.6% | 423.4 | 宁波 | -- | 18227 | 29.0% | -- |
| 河北 | 74.2 | 15755 | 28.3% | 212.2 | 济南 | -- | 14628 | 28.5% | -- |
| 广西 | 48.0 | 14222 | 51.0% | 296.5 | 哈尔滨 | -- | 13372 | 25.9% | -- |
| 山西 | 36.6 | 9896 | 22.1% | 270.1 | 沈阳 | -- | 11108 | 22.0% | -- |
| 吉林 | 27.5 | 9255 | 20.1% | 336.1 | 大连 | -- | 9625 | 18.3% | -- |
| 云南 | 47.4 | 9011 | 18.4% | 190.0 | 厦门 | -- | 7291 | 31.4% | -- |
| 贵州 | 35.3 | 7019 | 29.3% | 198.9 | 长春 | -- | 6960 | 21.6% | -- |
| 江西 | 45.7 | 6896 | 29.6% | 151.0 | 新疆建设兵团 | -- | 570 | 31.9% | -- |
| 甘肃 | 26.0 | 5022 | 22.7% | 193.2 | | | | | |

注：1.全国人口数据为2015年初步数据。各省市人口数据来源于国家统计局《2015中国统计年鉴》。

2.有效量合计不包含港、澳、台；有效数据以专利权人地址为统计口径。

3.宁波、长春、南京、杭州、济南、成都、厦门、深圳8城市自1999年起单列统计，各城市统计数量已经计算在所属省内。

新疆生产建设兵团自2008年起单列统计，其统计数量已经计算在新疆内。

图9 国外主要国家有效发明专利年代分布

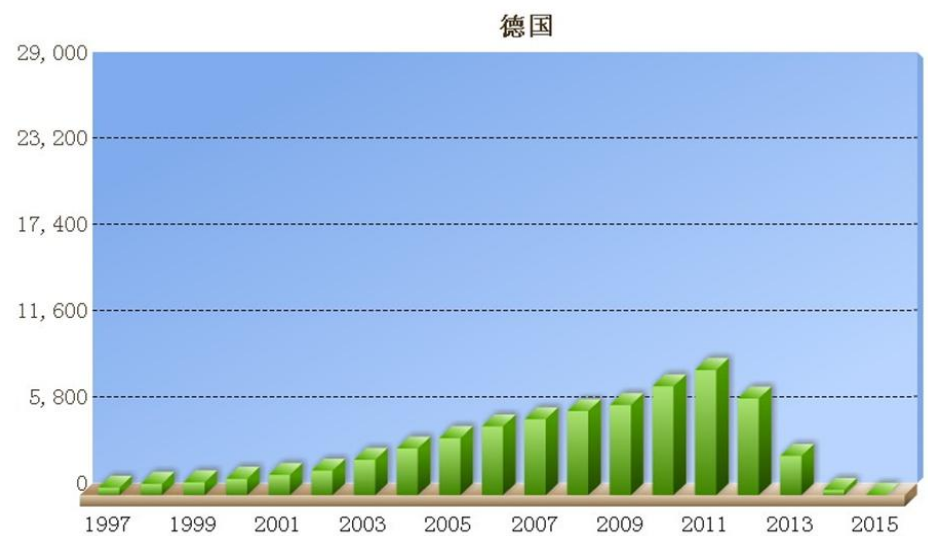
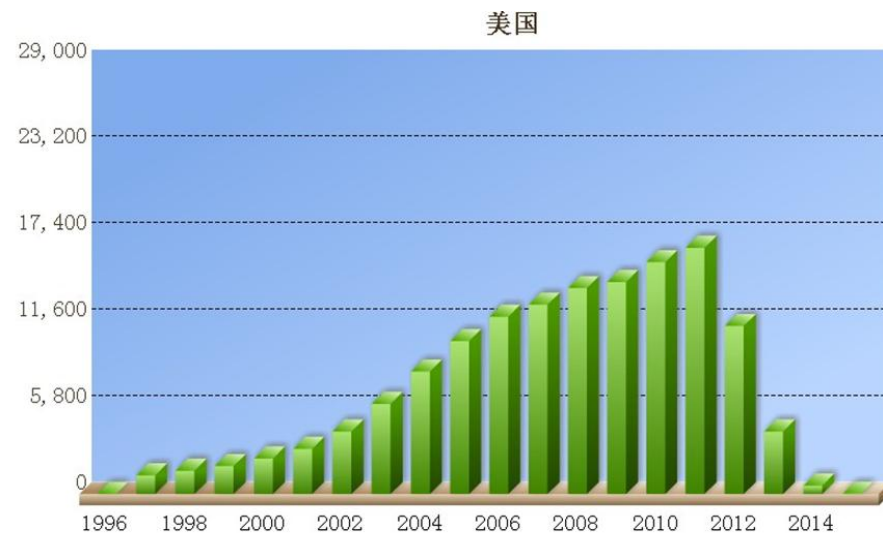
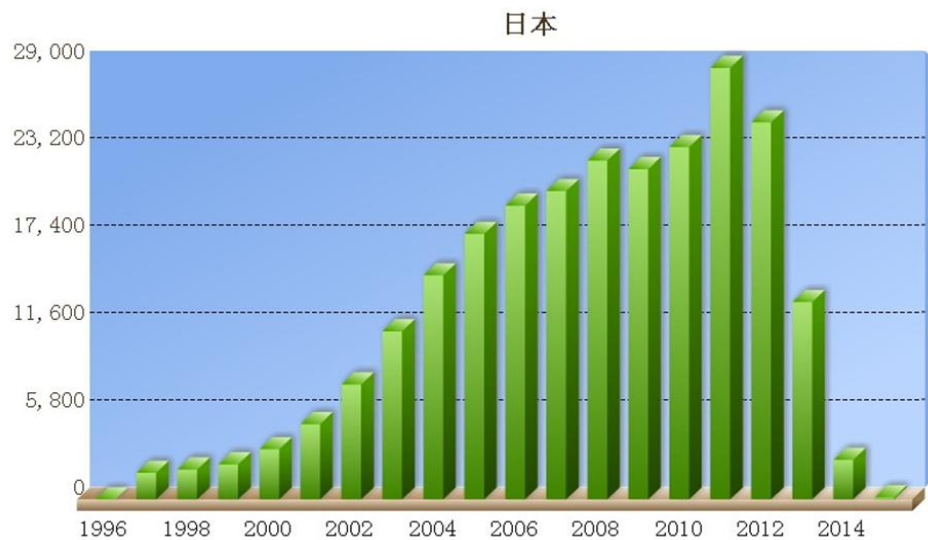


表9 主要国家及地区有效发明专利状况

2016年12月

单位：件

| 国家及地区 | 有效量 | 同比增长 |
|-------|--------|-------|
| 总计 | 614000 | 11.5% |
| 日本 | 238910 | 7.7% |
| 美国 | 140947 | 14.8% |
| 德国 | 62203 | 17.9% |
| 韩国 | 47090 | 11.3% |
| 法国 | 22954 | 13.4% |
| 瑞士 | 16696 | 13.5% |
| 荷兰 | 16146 | 10.6% |
| 瑞典 | 10396 | 8.3% |
| 英国 | 8685 | 12.0% |
| 意大利 | 7506 | 12.4% |
| 芬兰 | 6067 | 11.1% |
| 加拿大 | 4709 | 6.4% |
| 丹麦 | 3751 | 13.8% |
| 奥地利 | 3364 | 21.5% |
| 比利时 | 3210 | 14.4% |
| 澳大利亚 | 2644 | 12.0% |
| 新加坡 | 2037 | 29.0% |
| 西班牙 | 1221 | 17.6% |
| 俄罗斯联邦 | 445 | 12.9% |
| 其他 | 15019 | 14.2% |

图10 2016年发明专利申请、授权、有效按IPC分类统计

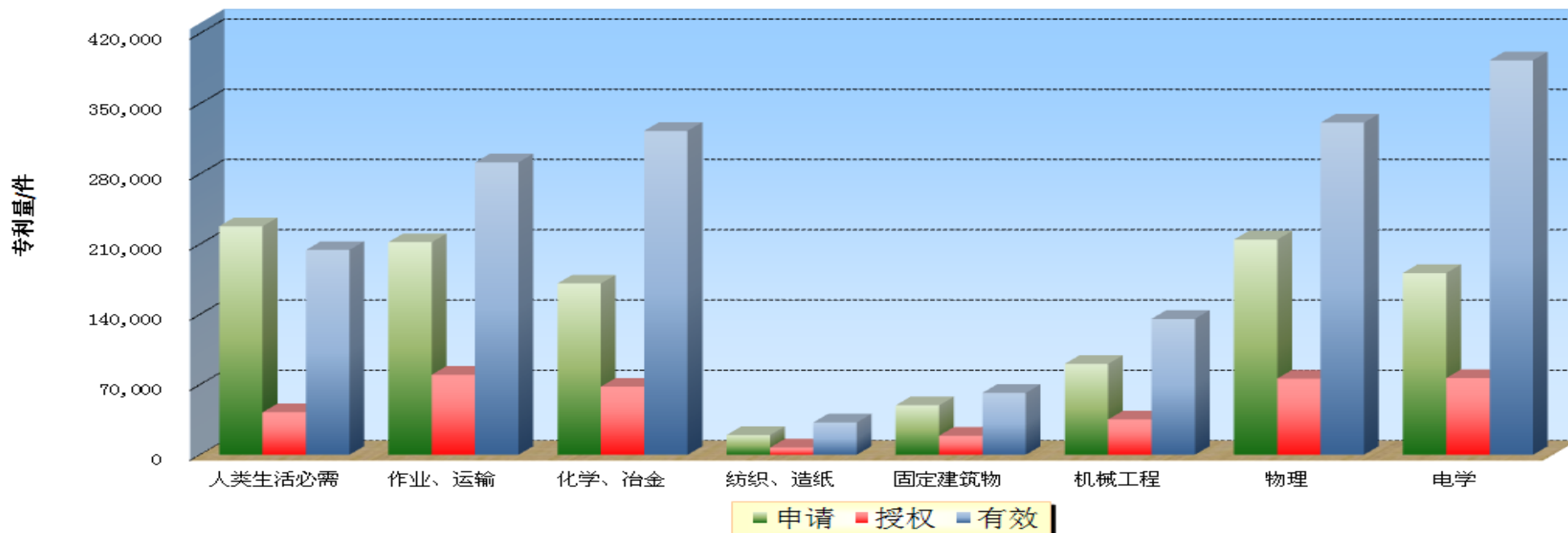


表10 2016年发明专利申请、授权、有效按IPC分类统计表

2016年1月—2016年12月

单位: 件

| | A-H部 合计 | | A部 人类生活必需 | | B部 作业、运输 | | C部 化学、冶金 | | D部 纺织、造纸 | | E部 固定建筑物 | | F部 机械工程 | | G部 物理 | | H部 电学 | |
|----|------------|------|--------------|-------|-------------|-------|-------------|-------|-------------|------|-------------|------|------------|------|----------|-------|----------|-------|
| | 数量 | 构成% | 数量 | 构成% | 数量 | 构成% | 数量 | 构成% | 数量 | 构成% | 数量 | 构成% | 数量 | 构成% | 数量 | 构成% | 数量 | 构成% |
| 申请 | 1165940 | 100% | 227852 | 19.5% | 211957 | 18.2% | 170758 | 14.6% | 19732 | 1.7% | 49298 | 4.2% | 90658 | 7.8% | 214440 | 18.4% | 181245 | 15.5% |
| 授权 | 404208 | 100% | 42417 | 10.5% | 79829 | 19.7% | 67923 | 16.8% | 7252 | 1.8% | 19094 | 4.7% | 35211 | 8.7% | 75953 | 18.8% | 76529 | 18.9% |
| 有效 | 1772203 | 100% | 204137 | 11.5% | 291425 | 16.4% | 322877 | 18.2% | 32268 | 1.8% | 61722 | 3.5% | 135520 | 7.6% | 331043 | 18.7% | 393211 | 22.2% |

注: 1. 本表中申请量按分类完成日统计, 即当年截至该月末已完成分类的发明专利申请量。

图11 集成电路布图设计登记状况

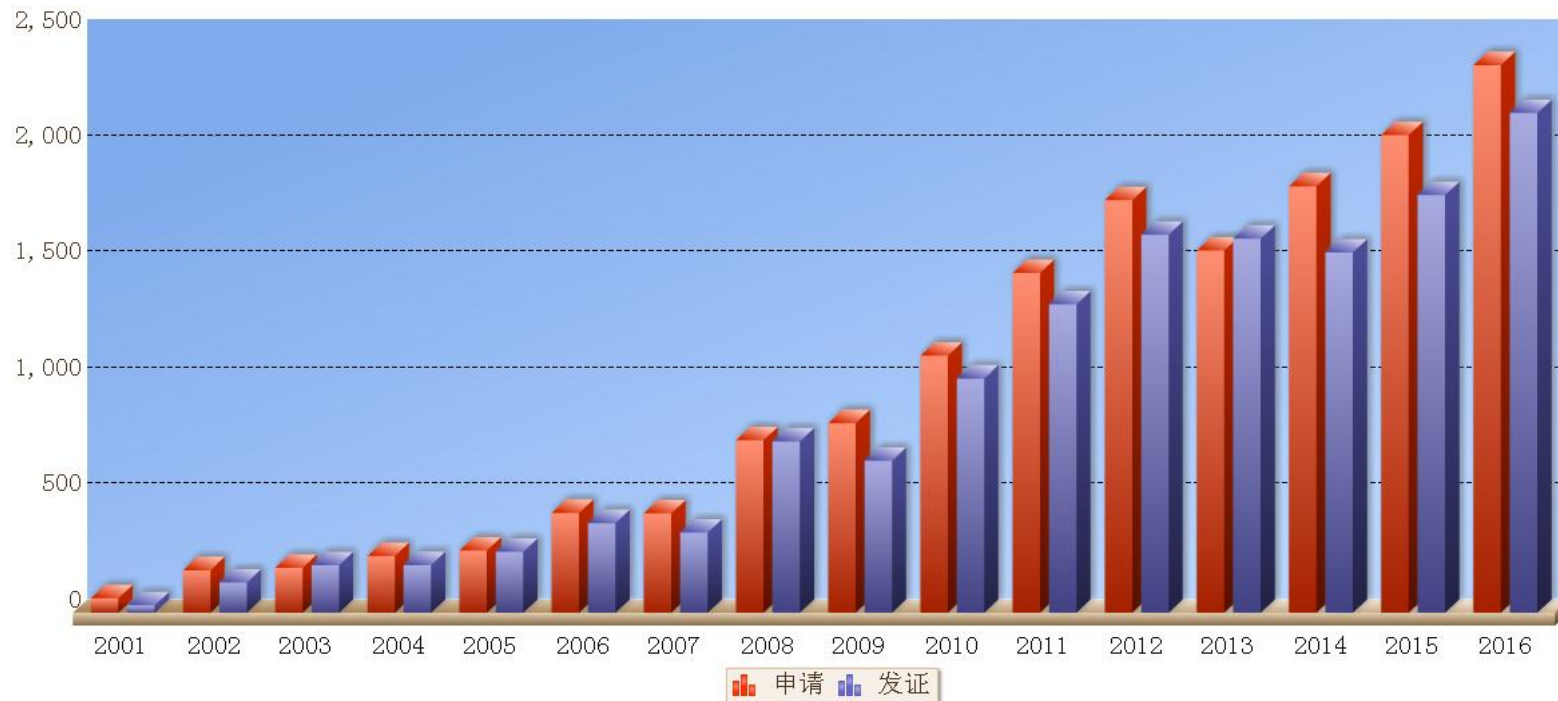


表11 集成电路布图设计登记状况表

2016年1月-2016年12月

单位：件

| | 总累计 | 2001 | 2002 | 2003 | 2004 | 2005 | 2006 | 2007 | 2008 | 2009 | 2010 | 2011 | 2012 | 2013 | 2014 | 2015 | 2016 |
|----|-------|------|------|------|------|------|------|------|------|------|------|------|------|------|------|------|------|
| 申请 | 15535 | 62 | 183 | 193 | 244 | 268 | 430 | 428 | 743 | 817 | 1108 | 1464 | 1778 | 1561 | 1838 | 2058 | 2360 |
| 发证 | 14043 | 32 | 130 | 204 | 205 | 262 | 386 | 345 | 738 | 655 | 1009 | 1329 | 1629 | 1612 | 1553 | 1800 | 2154 |

图12 专利公布和公告工作统计



表12 专利公布和公告工作统计表

2016年1月 — 2016年12月

单位：件

| 项目 | 合计 | 发明 | 实用新型 | 外观设计 |
|---------|----------|---------|---------|--------|
| 发明公布量 | 1047046 | 1047046 | -- | -- |
| 计划授权公告量 | 1762000 | 388000 | 907000 | 467000 |
| 授权公告量 | 1792369 | 418628 | 918305 | 455436 |
| 公布公告工作 | 授权公告完成率% | 101.7% | 107.9% | 97.5% |
| | 公报总期数 | 156 | 52 | 52 |
| | 公报总册数 | 2703 | 1027 | 977 |
| | 说明书总份数 | 3886461 | 2512720 | 918305 |

图13 国际申请业务各年进展图

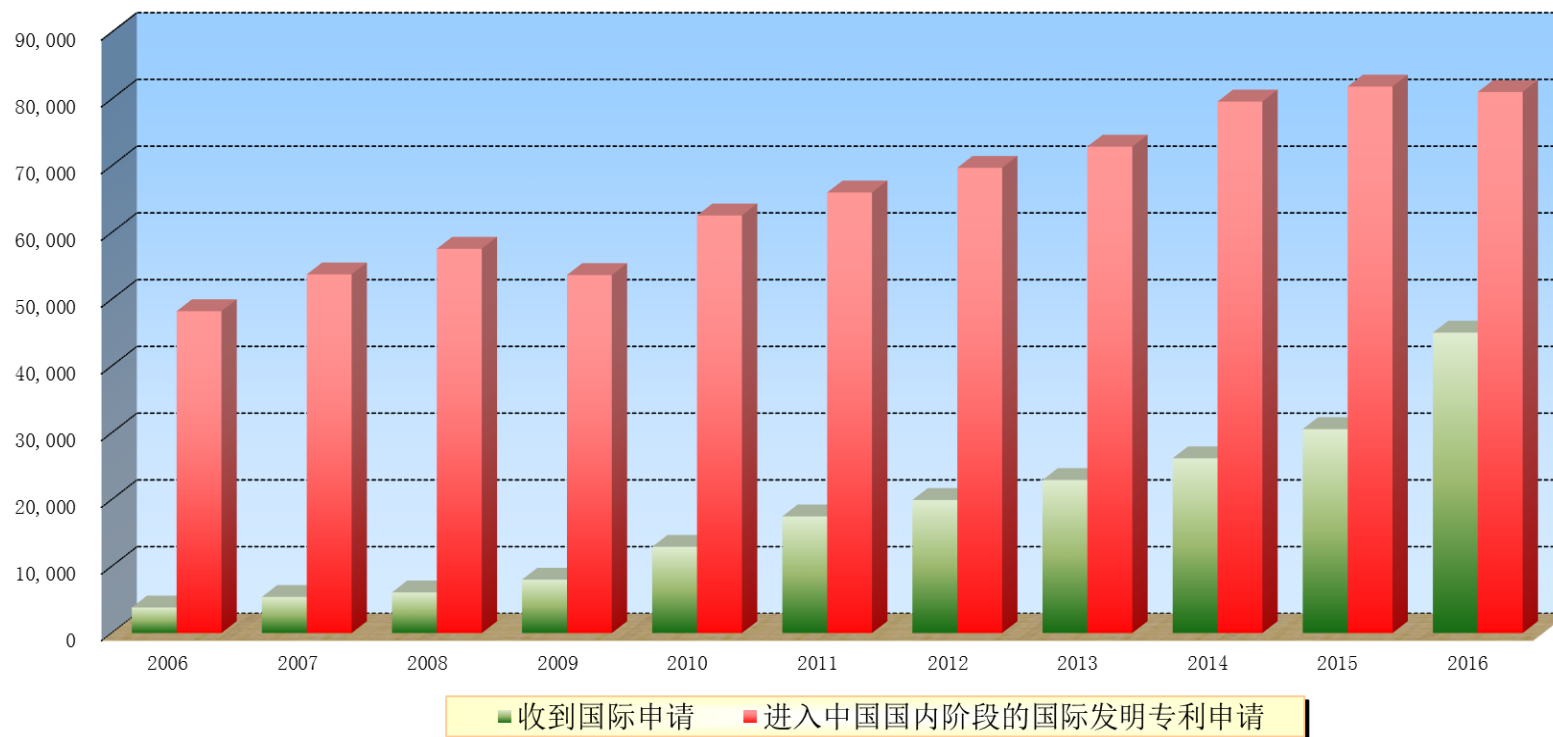


表13 国际申请业务累计进展分表

2016年1月—2016年12月

单位：件

| 项目 | 当月数量 | 当年累计 | 同比增长 |
|---------------------|------|-------|-------|
| 收到国际申请 | 5935 | 44992 | 47.3% |
| 进入中国国内阶段的国际发明专利申请 | 7629 | 81055 | -1.0% |
| 进入中国国内阶段的国际实用新型专利申请 | 107 | 1054 | -4.0% |

图14 2016年国内PCT国际专利受理状况

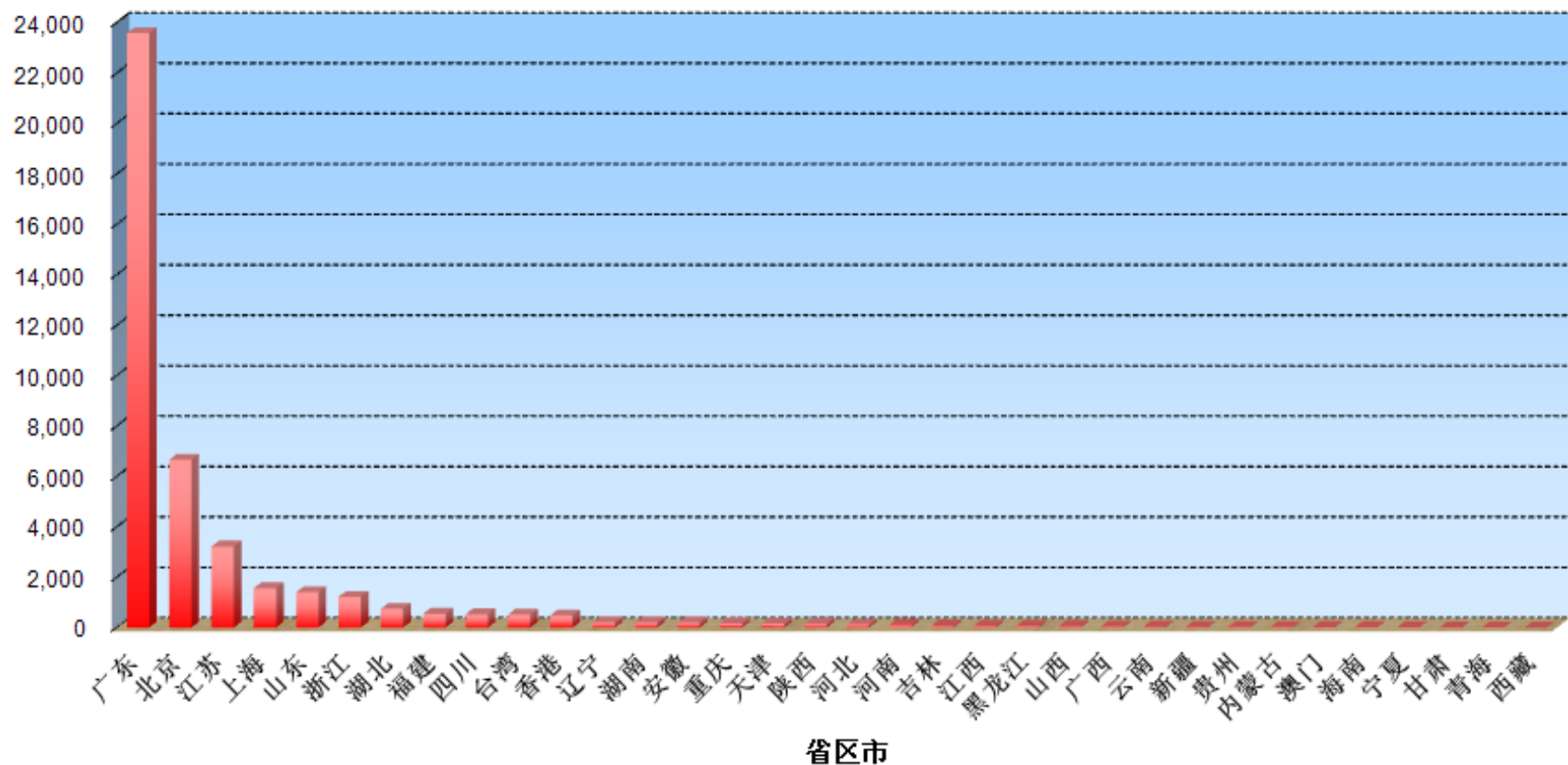


表14 2016年PCT国际专利受理状况表

2016年12月

单位：件

| 地区 | 当月合计 | 当年累计 | 地区 | 当月合计 | 当年累计 |
|-----|------|-------|--------|------|-------|
| 广东 | 2717 | 23574 | 贵州 | 3 | 22 |
| 北京 | 868 | 6651 | 内蒙古 | 0 | 21 |
| 江苏 | 546 | 3213 | 澳门 | 0 | 17 |
| 上海 | 224 | 1560 | 海南 | 3 | 16 |
| 山东 | 441 | 1399 | 宁夏 | 4 | 13 |
| 浙江 | 127 | 1214 | 甘肃 | 2 | 8 |
| 湖北 | 166 | 741 | 青海 | 0 | 3 |
| 福建 | 78 | 543 | 西藏 | 0 | 1 |
| 四川 | 69 | 527 | 深圳 | 1806 | 19647 |
| 台湾 | 47 | 510 | 广州 | 476 | 1642 |
| 香港 | 59 | 480 | 青岛 | 318 | 906 |
| 辽宁 | 25 | 208 | 武汉 | 164 | 712 |
| 湖南 | 38 | 208 | 杭州 | 69 | 538 |
| 安徽 | 38 | 205 | 成都 | 58 | 450 |
| 重庆 | 13 | 162 | 南京 | 60 | 384 |
| 天津 | 14 | 153 | 宁波 | 21 | 268 |
| 陕西 | 11 | 148 | 厦门 | 36 | 229 |
| 河北 | 5 | 115 | 西安 | 8 | 138 |
| 河南 | 16 | 107 | 大连 | 16 | 125 |
| 吉林 | 13 | 76 | 济南 | 26 | 84 |
| 江西 | 6 | 64 | 沈阳 | 5 | 58 |
| 黑龙江 | 10 | 59 | 长春 | 11 | 55 |
| 山西 | 8 | 53 | 哈尔滨 | 10 | 45 |
| 广西 | 12 | 47 | 新疆建设兵团 | 0 | 0 |
| 云南 | 3 | 31 | 国内合计 | 5575 | 42173 |
| 新疆 | 9 | 24 | 国外合计 | 360 | 2819 |

注：宁波、长春、南京、杭州、济南、成都、厦门、深圳8城市自1999年起单列统计，各城市统计数量已经计算在所属省内。新疆生产建设兵团自2008年起单列统计，其统计数量已经计算在新疆内。

图15 2016年全国各地区专利受理结构

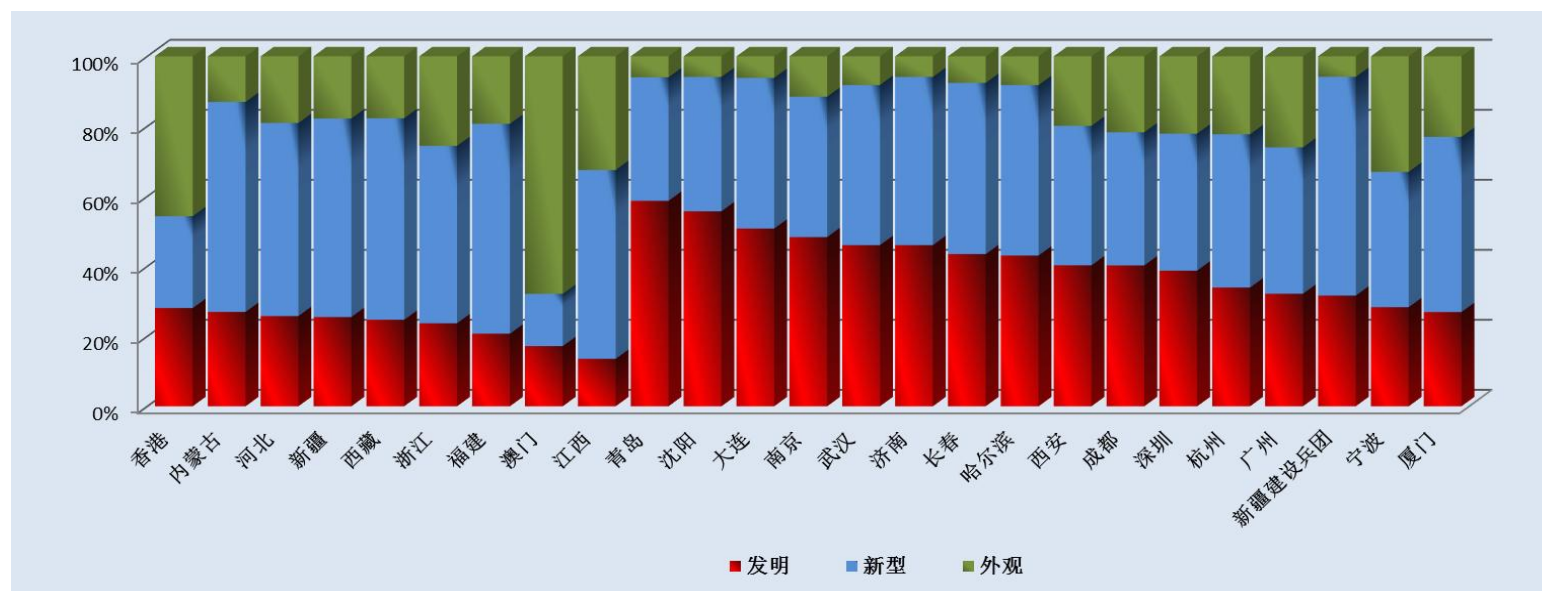
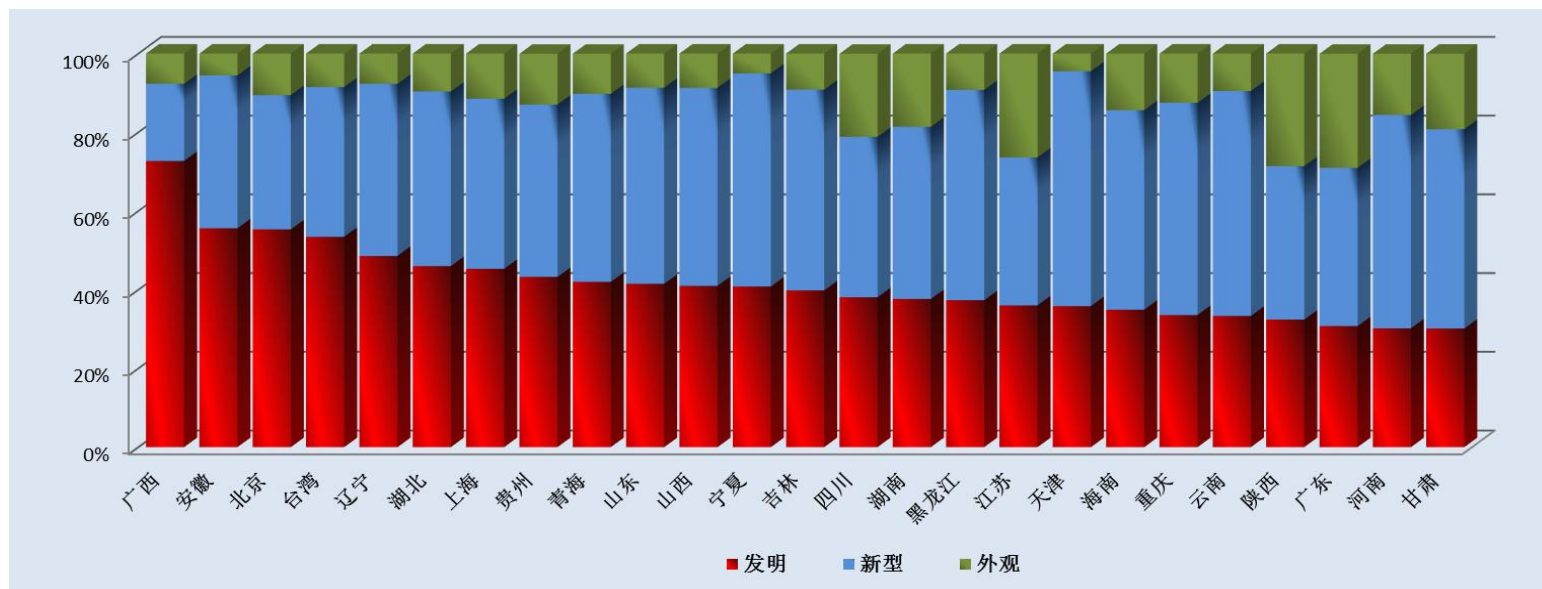


表15 2016年全国各地区专利受理结构表

| 地区 | 发明 | 实用新型 | 外观设计 | 地区 | 发明 | 实用新型 | 外观设计 |
|-----|-------|-------|-------|--------|-------|-------|-------|
| 广西 | 72.7% | 19.6% | 7.7% | 香港 | 28.1% | 26.2% | 45.7% |
| 安徽 | 55.6% | 38.9% | 5.5% | 内蒙古 | 27.0% | 60.0% | 13.0% |
| 北京 | 55.3% | 34.1% | 10.6% | 河北 | 25.8% | 55.2% | 19.0% |
| 台湾 | 53.5% | 38.0% | 8.5% | 新疆 | 25.5% | 56.7% | 17.8% |
| 辽宁 | 48.6% | 43.7% | 7.7% | 西藏 | 24.7% | 57.6% | 17.7% |
| 湖北 | 46.0% | 44.3% | 9.7% | 浙江 | 23.7% | 50.7% | 25.6% |
| 上海 | 45.3% | 43.2% | 11.5% | 福建 | 20.7% | 60.0% | 19.3% |
| 贵州 | 43.3% | 43.8% | 12.9% | 澳门 | 17.2% | 14.9% | 67.9% |
| 青海 | 42.0% | 47.8% | 10.2% | 江西 | 13.6% | 53.9% | 32.5% |
| 山东 | 41.5% | 49.8% | 8.7% | 青岛 | 58.7% | 35.3% | 6.0% |
| 山西 | 41.0% | 50.3% | 8.7% | 沈阳 | 55.7% | 38.4% | 5.9% |
| 宁夏 | 40.8% | 54.1% | 5.1% | 大连 | 50.8% | 43.1% | 6.1% |
| 吉林 | 39.8% | 51.0% | 9.2% | 南京 | 48.4% | 40.1% | 11.5% |
| 四川 | 38.1% | 40.8% | 21.1% | 武汉 | 46.1% | 45.7% | 8.2% |
| 湖南 | 37.7% | 43.7% | 18.6% | 济南 | 46.0% | 48.1% | 5.9% |
| 黑龙江 | 37.3% | 53.4% | 9.3% | 长春 | 43.5% | 48.9% | 7.6% |
| 江苏 | 36.0% | 37.6% | 26.4% | 哈尔滨 | 43.1% | 48.7% | 8.2% |
| 天津 | 35.8% | 59.7% | 4.5% | 西安 | 40.3% | 39.8% | 19.9% |
| 海南 | 34.9% | 50.7% | 14.4% | 成都 | 40.3% | 38.0% | 21.7% |
| 重庆 | 33.6% | 53.9% | 12.5% | 深圳 | 38.8% | 39.1% | 22.1% |
| 云南 | 33.4% | 57.1% | 9.5% | 杭州 | 33.9% | 43.8% | 22.3% |
| 陕西 | 32.4% | 39.0% | 28.6% | 广州 | 32.2% | 41.8% | 26.0% |
| 广东 | 30.8% | 40.2% | 29.0% | 新疆建设兵团 | 31.6% | 62.5% | 5.9% |
| 河南 | 30.2% | 54.2% | 15.6% | 宁波 | 28.3% | 38.7% | 33.0% |
| 甘肃 | 30.2% | 50.6% | 19.2% | 厦门 | 26.9% | 50.1% | 23.0% |

注：宁波、长春、南京、杭州、济南、成都、厦门、深圳8城市自1999年起单列统计，各城市统计数量已经计算在所属省内。新疆生产建设兵团自2008年起单列统计，其统计数量已经计算在新疆内。

表16 国内外实用新型、外观设计专利受理状况表

2016年12月

单位：件

| 按专利类型 分组 | | 当月合计 | | 当年累计 | | | 总累计 | |
|-------------|-----|--------|----------|---------|----------|-------|---------|----------|
| | | 受理量 | 构成 | 受理量 | 构成 | 同比增长 | 受理量 | 构成 |
| 实用新型 | 小计 | 162841 | 100.0% | 1475977 | 100.0% | 30.9% | 8101960 | 100.0% |
| | 职务 | 135703 | 83.3% | 1143010 | 77.4% | 32.0% | 5187353 | 64.0% |
| | 非职务 | 27138 | 16.7% | 332967 | 22.6% | 27.3% | 2914607 | 36.0% |
| | 国内 | 161982 | 100/99.5 | 1468295 | 100/99.5 | 31.1% | 8045003 | 100/99.3 |
| | 国外 | 859 | 100/0.5 | 7682 | 100/0.5 | -2.3% | 56957 | 100/0.7 |
| 外观设计 | 小计 | 70259 | 100.0% | 650344 | 100.0% | 14.3% | 5919782 | 100.0% |
| | 职务 | 39358 | 56.0% | 342903 | 52.7% | 20.4% | 2920803 | 49.3% |
| | 非职务 | 30901 | 44.0% | 307441 | 47.3% | 8.2% | 2998979 | 50.7% |
| | 国内 | 68630 | 100/97.7 | 631949 | 100/97.2 | 14.6% | 5698457 | 100/96.3 |
| | 国外 | 1629 | 100/2.3 | 18395 | 100/2.8 | 4.6% | 221325 | 100/3.7 |

表17 国内外实用新型、外观设计专利授权状况表

2016年12月

单位：件

| 按专利类型 分组 | | 当月合计 | | 当年累计 | | | 总累计 | |
|-------------|-----|-------|----------|--------|----------|--------|---------|----------|
| | | 授权量 | 构成 | 授权量 | 构成 | 同比增长 | 授权量 | 构成 |
| | 小计 | 75679 | 100.0% | 903420 | 100.0% | 3.1% | 5872756 | 100.0% |
| 实用新型 | 职务 | 63357 | 83.0% | 740847 | 82.0% | 6.7% | 3953540 | 67.3% |
| | 非职务 | 12322 | 17.0% | 162573 | 18.0% | -10.6% | 1919216 | 32.7% |
| | 国内 | 75144 | 100/99.3 | 897035 | 100/99.3 | 3.3% | 5823249 | 100/99.2 |
| | 国外 | 535 | 100/0.7 | 6385 | 100/0.7 | -14.7% | 49507 | 100/0.8 |
| | 小计 | 36958 | 100.0% | 446135 | 100.0% | -7.6% | 4012485 | 100.0% |
| 外观设计 | 职务 | 21406 | 57.8% | 237199 | 53.2% | -11.0% | 2123619 | 52.9% |
| | 非职务 | 15552 | 42.2% | 208936 | 46.8% | -3.4% | 1888866 | 47.1% |
| | 国内 | 35609 | 100/96.4 | 429710 | 100/96.3 | -7.6% | 3807868 | 100/94.9 |
| | 国外 | 1349 | 100/3.6 | 16425 | 100/3.7 | -8.0% | 204617 | 100/5.1 |

表18 国内外实用新型、外观设计专利有效状况表

2016年12月

单位：件

| 按国内外 分组 | | 实用新型 | | | 外观设计 | | |
|------------|-----|---------|----------|-------|---------|----------|------|
| | | 有效量 | 构成 | 同比增长 | 有效量 | 构成 | 同比增长 |
| 合计 | 小计 | 3154485 | 100.0% | 15.4% | 1358550 | 100.0% | 6.7% |
| | 职务 | 2674967 | 84.8% | 17.9% | 833985 | 61.4% | 7.0% |
| | 非职务 | 479518 | 15.2% | 3.4% | 524565 | 38.6% | 6.4% |
| 国内 | 小计 | 3118410 | 100/98.9 | 15.5% | 1250570 | 100/92.1 | 6.9% |
| | 职务 | 2640791 | 84.7% | 17.9% | 729868 | 58.4% | 7.3% |
| | 非职务 | 477619 | 15.3% | 3.4% | 520702 | 41.6% | 6.4% |
| 国外 | 小计 | 36075 | 100/1.1 | 13.7% | 107980 | 100/7.9 | 4.9% |
| | 职务 | 34176 | 94.7% | 14.4% | 104117 | 96.4% | 4.9% |
| | 非职务 | 1899 | 5.3% | 3.2% | 3863 | 3.6% | 6.2% |

表19 2016年国内三种专利申请状况表

2016年1月—2016年9月

| 地区 | 发明 | | 实用新型 | | 外观设计 | | 三种合计 | |
|-----|--------|--------|---------|---------|--------|--------|---------|---------|
| | 受理量 | 申请量 | 受理量 | 申请量 | 受理量 | 申请量 | 受理量 | 申请量 |
| 合计 | 840961 | 783003 | 1102707 | 1056819 | 471795 | 444070 | 2415463 | 2283892 |
| 北京 | 72218 | 68638 | 47775 | 46011 | 15301 | 14521 | 135294 | 129170 |
| 天津 | 23483 | 22023 | 43470 | 41748 | 3516 | 3252 | 70469 | 67023 |
| 河北 | 10628 | 9767 | 22652 | 21644 | 7922 | 7689 | 41202 | 39100 |
| 山西 | 5699 | 5315 | 6844 | 6550 | 1216 | 1151 | 13759 | 13016 |
| 内蒙古 | 2066 | 1842 | 4883 | 4632 | 1113 | 1063 | 8062 | 7537 |
| 辽宁 | 15443 | 14137 | 17047 | 16054 | 2904 | 2767 | 35394 | 32958 |
| 吉林 | 5372 | 4824 | 7339 | 6855 | 1379 | 1332 | 14090 | 13011 |
| 黑龙江 | 8808 | 8104 | 13603 | 12834 | 2570 | 2357 | 24981 | 23295 |
| 上海 | 37832 | 36066 | 36521 | 35153 | 9906 | 9422 | 84259 | 80641 |
| 江苏 | 136767 | 124426 | 147392 | 140834 | 113773 | 104741 | 397932 | 370001 |
| 浙江 | 69819 | 64633 | 165028 | 159508 | 80141 | 76892 | 314988 | 301033 |
| 安徽 | 72970 | 69578 | 51855 | 49916 | 6982 | 6739 | 131807 | 126233 |
| 福建 | 19772 | 18509 | 63954 | 61704 | 19273 | 18281 | 102999 | 98494 |
| 江西 | 5504 | 5144 | 23342 | 22485 | 11411 | 10990 | 40257 | 38619 |
| 山东 | 59101 | 54922 | 82414 | 78324 | 13930 | 13280 | 155445 | 146526 |
| 河南 | 18415 | 16716 | 38324 | 36901 | 10672 | 9879 | 67411 | 63496 |
| 湖北 | 29441 | 26121 | 30805 | 29496 | 6707 | 6400 | 66953 | 62017 |
| 湖南 | 16368 | 15241 | 21876 | 20878 | 8568 | 7963 | 46812 | 44082 |
| 广东 | 107390 | 102022 | 143676 | 138598 | 102206 | 98229 | 353272 | 338849 |
| 广西 | 28734 | 27590 | 8403 | 8069 | 3667 | 3450 | 40804 | 39109 |
| 重庆 | 11768 | 11296 | 22045 | 21257 | 5505 | 5353 | 39318 | 37906 |
| 四川 | 38603 | 33977 | 42381 | 39221 | 20856 | 17710 | 101840 | 90908 |
| 贵州 | 5834 | 5379 | 7963 | 7590 | 2081 | 1827 | 15878 | 14796 |
| 云南 | 5790 | 5353 | 9826 | 9202 | 1639 | 1592 | 17255 | 16147 |
| 西藏 | 137 | 128 | 356 | 350 | 76 | 73 | 569 | 551 |
| 陕西 | 14434 | 13616 | 18935 | 18091 | 10659 | 9916 | 44028 | 41623 |
| 甘肃 | 4295 | 3991 | 7289 | 6941 | 2601 | 2272 | 14185 | 13204 |
| 青海 | 801 | 739 | 1183 | 1115 | 231 | 209 | 2215 | 2063 |
| 宁夏 | 1655 | 1540 | 2275 | 2161 | 207 | 186 | 4137 | 3887 |
| 新疆 | 2636 | 2371 | 5604 | 5192 | 1522 | 1337 | 9762 | 8900 |
| 海南 | 962 | 863 | 1335 | 1275 | 408 | 390 | 2705 | 2528 |
| 香港 | 871 | 838 | 802 | 779 | 1538 | 1518 | 3211 | 3135 |
| 澳门 | 22 | 22 | 22 | 22 | 112 | 111 | 156 | 155 |
| 台湾 | 7323 | 7272 | 5488 | 5429 | 1203 | 1178 | 14014 | 13879 |

注：专利申请量为专利受理量减去无申请费视撤量。根据《专利法实施细则》第95条规定，申请人自申请日起满2个月未缴纳或者未缴足申请费等相关费用的专利申请视为无申请费视撤专利申请。考虑到视撤通知书送达时间等因素，无申请费视撤量自申请日起满3个月进行统计。

表20 2016年国外三种专利申请状况表

2016年1月—2016年9月

| 地区 | 发明 | | 实用新型 | | 外观设计 | | 三种合计 | |
|-------|-------|-------|------|------|-------|-------|--------|--------|
| | 受理量 | 申请量 | 受理量 | 申请量 | 受理量 | 申请量 | 受理量 | 申请量 |
| 合计 | 98998 | 98673 | 5499 | 5463 | 13667 | 13502 | 118164 | 117638 |
| 奥地利 | 721 | 719 | 38 | 38 | 44 | 44 | 803 | 801 |
| 澳大利亚 | 474 | 471 | 61 | 60 | 160 | 150 | 695 | 681 |
| 比利时 | 518 | 516 | 26 | 26 | 51 | 51 | 595 | 593 |
| 加拿大 | 744 | 740 | 27 | 26 | 86 | 82 | 857 | 848 |
| 瑞士 | 2542 | 2536 | 159 | 158 | 634 | 626 | 3335 | 3320 |
| 德国 | 10570 | 10545 | 548 | 543 | 1177 | 1166 | 12295 | 12254 |
| 丹麦 | 609 | 607 | 20 | 20 | 94 | 93 | 723 | 720 |
| 西班牙 | 296 | 296 | 17 | 17 | 94 | 93 | 407 | 406 |
| 芬兰 | 769 | 765 | 30 | 30 | 61 | 61 | 860 | 856 |
| 法国 | 3439 | 3431 | 219 | 219 | 679 | 672 | 4337 | 4322 |
| 英国 | 1796 | 1790 | 97 | 97 | 476 | 460 | 2369 | 2347 |
| 意大利 | 1165 | 1164 | 91 | 91 | 499 | 497 | 1755 | 1752 |
| 日本 | 29659 | 29604 | 1629 | 1623 | 2899 | 2887 | 34187 | 34114 |
| 韩国 | 9707 | 9668 | 512 | 506 | 2152 | 2135 | 12371 | 12309 |
| 荷兰 | 2312 | 2290 | 60 | 59 | 233 | 230 | 2605 | 2579 |
| 俄罗斯联邦 | 109 | 109 | 16 | 16 | 26 | 26 | 151 | 151 |
| 瑞典 | 1417 | 1409 | 43 | 43 | 357 | 357 | 1817 | 1809 |
| 新加坡 | 586 | 571 | 133 | 128 | 47 | 46 | 766 | 745 |
| 美国 | 26275 | 26177 | 1537 | 1529 | 2801 | 2754 | 30613 | 30460 |
| 其他 | 5290 | 5265 | 236 | 234 | 1097 | 1072 | 6623 | 6571 |

注：专利申请量为专利受理量减去无申请费视撤量。根据《专利法实施细则》第95条规定，申请人自申请日起满2个月未缴纳或者未缴足申请费等相关费用的专利申请视为无申请费视撤专利申请。考虑到视撤通知书送达时间等因素，无申请费视撤量自申请日起满3个月进行统计。